

PROFIL DE LA CLIENTÈLE TOURISTIQUE

en **Sarthe**

ÉTUDE
2019



Sarthe
Tourisme



Vallée
de la
Sarthe
UNE TERRE POUR
CHANGER D'AIR

Pays de la
Haute Sarthe

Vallée
du
Loir
UN SECRET BIEN GARDE



PAYS
DU MANS

Perche Sarthois

Région
PAYS DE LA LOIRE



54%

des **touristes**
ont plus de 50 ans.

43%

des **excursionnistes**
ont plus de 50 ans.

39%

des **touristes**
sont issus
des PCS cadres, chefs
d'entreprise, professions
libérales...

26%

des **excursionnistes**
sont issus
des PCS cadres, chefs
d'entreprise, professions
libérales...



43%

des **touristes**
viennent en couple.



47%

des **excursionnistes**
viennent en famille.

72%

des **touristes français**
sont à moins de 3h
de voiture.

80%

des **excursionnistes**
sont originaires
de la Sarthe.



58%

des **excursionnistes**
ont connu leur lieu de visite
grâce à leur entourage.

65%

des **touristes**
ont réservé par internet.



Touristes



5,7 nuits

durée moyenne de séjour

Les **touristes** sont

9 sur 10

à aller au restaurant.

Les **excursionnistes**

visitent :

Plusieurs réponses possibles

39%
zoos

38%
plans d'eau

36%
centres historiques



Les **touristes**
dépendent
en moyenne

59,80€

par jour/
personne

Les **excursionnistes**
dépendent
en moyenne

61€

par jour/
personne



PRÉSENTATION DE L'ENQUÊTE CLIENTÈLE

Sarthe Tourisme, l'agence départementale de développement touristique et d'attractivité de la Sarthe, en partenariat avec la **Communauté de Communes Maine Saosnois**, les **Offices de tourisme de la Vallée de la Sarthe** et de **la Vallée du Loir**, les **Pays de la Haute Sarthe**, du **Mans** et du **Perche Sarthois**, avec le soutien financier de la Région des Pays de la Loire, a réalisé une étude sur les clientèles touristiques. Déployée sur l'ensemble du département entre le 1^{er} avril et le 1^{er} décembre 2019, elle a pour objectifs :

- **d'améliorer la connaissance des profils des touristes et excursionnistes,**
- **de mieux comprendre leur comportement et leurs attentes,**
- **de mesurer leur niveau de satisfaction,**
- **d'évaluer leurs dépenses globales et par postes spécifiques.**

Stat and More a accompagné les maîtres d'ouvrage de l'étude dans la mise en œuvre d'une méthodologie rigoureuse et scientifique permettant de :

- construire un questionnaire pertinent pour collecter l'ensemble des données recherchées,
- déterminer les objectifs d'enquêtes renseignées,
- redresser les données collectées en fonction d'indicateurs de fréquentation,
- analyser les résultats.

Ainsi, l'enquête 2019 a permis de recruter un échantillon robuste de 3 223 répondants, dont 53% d'excursionnistes et 47% de touristes. L'analyse porte sur les clientèles du tourisme d'agrément en Sarthe. Les données sarthoises sont mises en comparaison aux données France issues de l'enquête TRAVELSAT© menée par le cabinet TCI Research.

N.B. : L'Organisation Mondiale du Tourisme (OMT) définit le tourisme comme « les activités déployées par les personnes au cours de leur voyage et de leur séjour dans les lieux situés en dehors de leur environnement habituel pour une période consécutive qui ne dépasse pas une année à des fins de loisirs, pour affaires et autres motifs ».

Tous les voyageurs intéressant le tourisme sont appelés visiteurs. On distingue deux catégories de visiteurs : les **touristes** et les **excursionnistes**. Sont considérées comme touristes les personnes qui passent au moins une nuit en Sarthe hors de leur environnement habituel. Sont considérés comme excursionnistes, les visiteurs qui ne dorment pas en Sarthe et les habitants de la Sarthe, avec une distinction permanente entre les habitants et les visiteurs originaires d'autres départements.

SOMMAIRE

LE TOURISTE

Quel est son profil ? p.4

Comment prépare t-il son séjour ? p.6

Quelles sont les caractéristiques de son séjour et de son comportement sur place ? p.7

Quelles sont ses dépenses ?..... p.10

Quels sont ses motifs de satisfaction ?..... p.11

L'EXCURSIONNISTE

Quel est son profil ? p.12

Comment prépare t-il sa visite ? p.13

Quelles sont les caractéristiques de sa visite et de son comportement sur place ? p.13

Quelles sont ses dépenses ?..... p.15

Quels sont ses motifs de satisfaction ?..... p.15

QUEL EST LE PROFIL DU TOURISTE ?

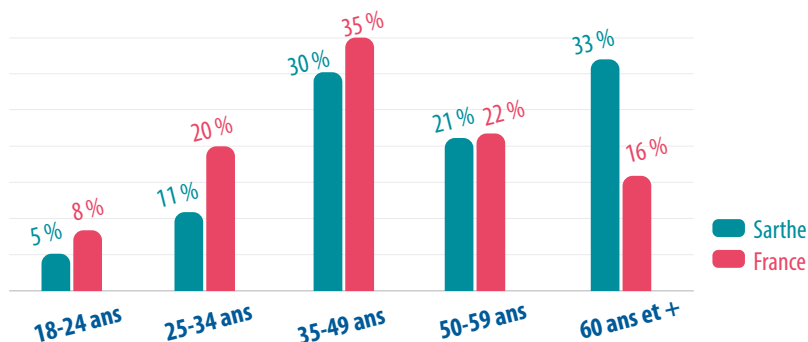
Âge

(seules les personnes majeures ont été interrogées)

Âge moyen des répondants



50,7 ans



L'âge moyen des personnes ayant participé à l'enquête clientèle est de **50,7 ans**. C'est une moyenne relativement plus élevée que celle de 44 ans observée au niveau national.

Si la part des jeunes de 18 à 34 ans est moins importante qu'au niveau France, la part des **plus de 60 ans en Sarthe est 2 fois supérieure** à celle observée au niveau national.

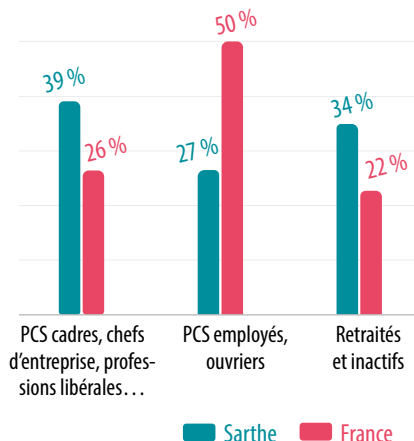
Moyenne d'âge par type d'hébergement



Les **campings** sont privilégiés par les clientèles **les plus jeunes** (moyenne d'âge de 49 ans, 35% entre 25 et 44 ans) tandis que les **chambres d'hôtes** captent une **clientèle plus âgée** (moyenne d'âge de 54 ans, 53% de plus de 55 ans). Le **camping-car** est davantage utilisé par les **séniors** (83% de plus de 55 ans, moyenne d'âge de 62 ans).

Professions et Catégories Socioprofessionnelles (PCS)

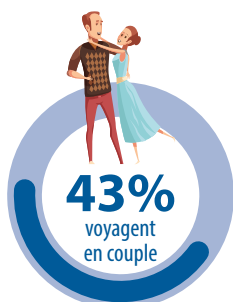
Une part importante de cadres, de professions intellectuelles supérieures et de retraités



39%
sont issus des
**PCS cadres, chefs
d'entreprise, professions
libérales...**

Composition de la cellule de voyage

Surtout des couples, puis des familles



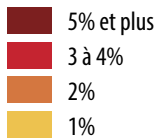
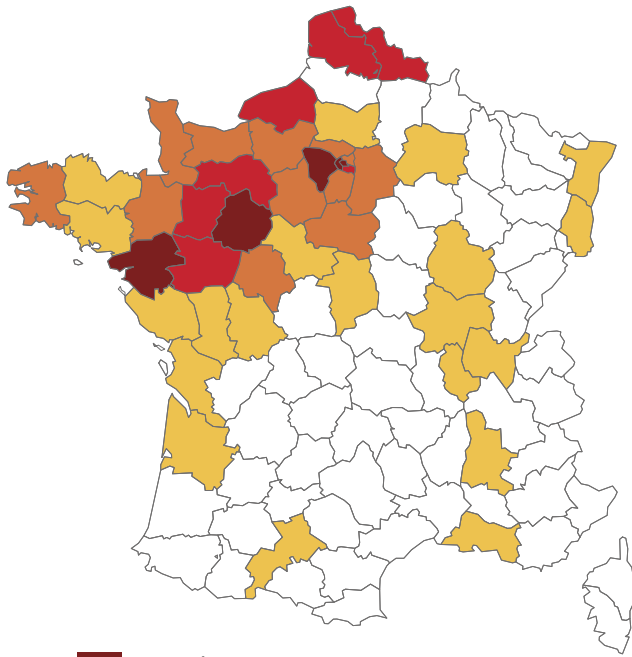
Si la part des couples et des familles est équilibrée au niveau national (37% chacune), en Sarthe, **43%** des touristes en séjour sont en **couple** et **35,5%** en **famille** (familles avec enfant(s) de - de 15 ans = 24% ; familles intergénérationnelles « grands-parents, enfants et/ou petits-enfants » = 8,5% ; familles avec enfant(s) de + de 15 ans = 3%). La part des personnes voyageant seules (11%) est sensiblement la même que celle observée en France (12%). Enfin, les adultes en groupe (entre amis, en groupe affinitaire, entre collègues...) représentent 11% des touristes.

Pour leur séjour en Sarthe :

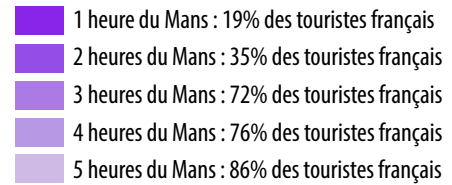
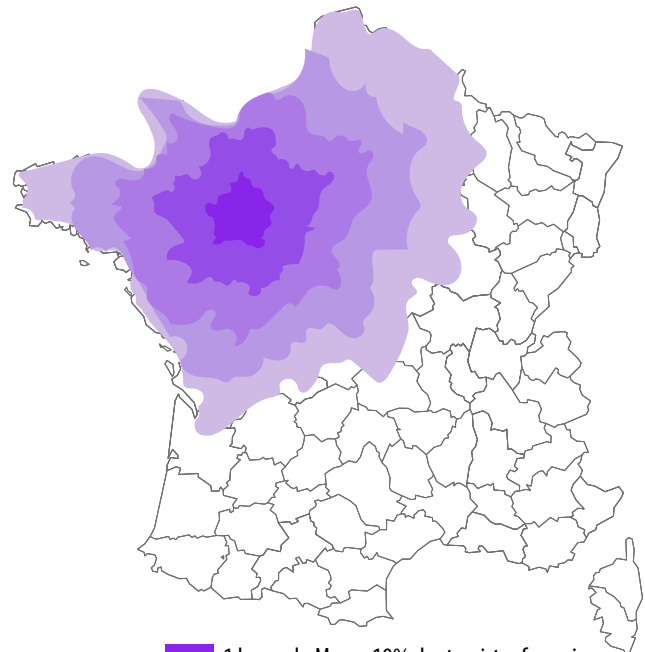
- **les familles avec enfant(s) de - de 15 ans** (= en moyenne **2,4 adultes + 1,8 enfant de - de 15 ans**) privilégient les mois de juillet (30%) et août (37%),
- **les adultes entre amis** (= en moyenne **4,7 adultes**), les mois de mai (21%) et juin (28%),
- **les familles avec enfant(s) de + de 15 ans** (= en moyenne **3,1 personnes**), les mois d'avril (22%) et juillet (27%),
- **les couples**, les mois de mai (17%), août (18%) et juillet (22%).

Origine géographique

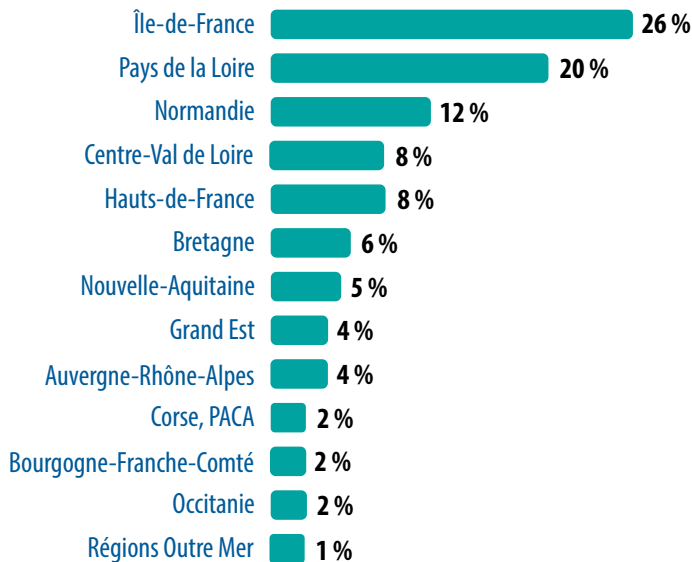
Carte des départements de résidence des touristes français en Sarthe



Carte isochrone de provenance des touristes français

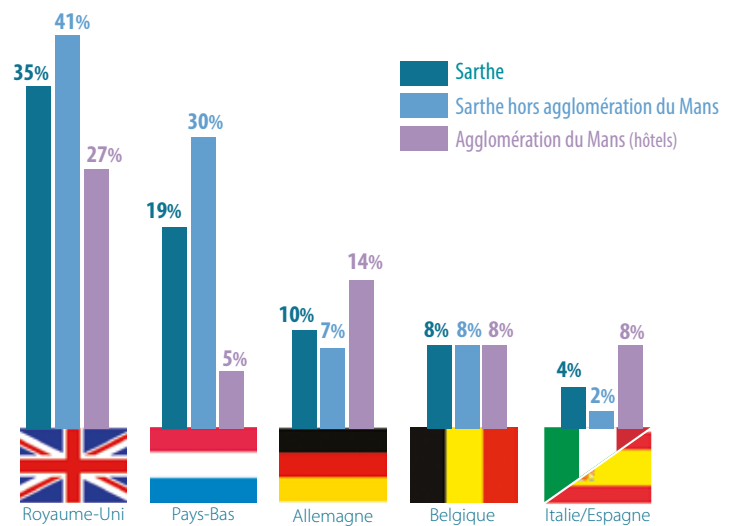


Origine géographique des touristes français par région



Top 5 de la clientèle internationale

20% des touristes en Sarthe sont des touristes étrangers.



(Source : données 2019 INSEE hôtels et campings)

1 TOURISTE SUR 2

est déjà venu en Sarthe



(Source : données 2019 INSEE hôtels et campings et Gîtes de France)

A retenir

Le touriste en Sarthe est **majoritairement Français** (8 personnes sur 10) et $\frac{3}{4}$ des touristes français se situent à **moins de 4 heures de route** du Mans. Il est **plus âgé que la moyenne** en France, 51 ans, et est majoritairement issu des **professions et catégories socioprofessionnelles supérieures** (chefs d'entreprise, cadres, professions libérales...). Il se déplace le plus souvent **en couple**. **1 touriste sur 2 est déjà venu en Sarthe.**

COMMENT PRÉPARE T-IL SON SÉJOUR ?

Le rôle stratégique du web et de la recommandation

L'information



42,5% des touristes ont connu leur lieu de séjour sur le **web** par l'intermédiaire des sites internet mais aussi des réseaux sociaux. Le référencement, la qualité de l'image et de l'information (ouvertures, tarifs, contacts...) sont essentiels pour convertir des prospects en clients. De même, la recommandation joue un rôle prépondérant dans le choix des touristes. **En Sarthe, 40% ont connu leur lieu de séjour via leur entourage** (famille, amis, collègues...).

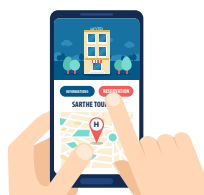
Connaissance du lieu de séjour

Plusieurs réponses possibles



Au moins 6 personnes sur 10 ont connu leur lieu de séjour via une action de promotion réalisée par les professionnels ou les organismes locaux du tourisme.

La réservation



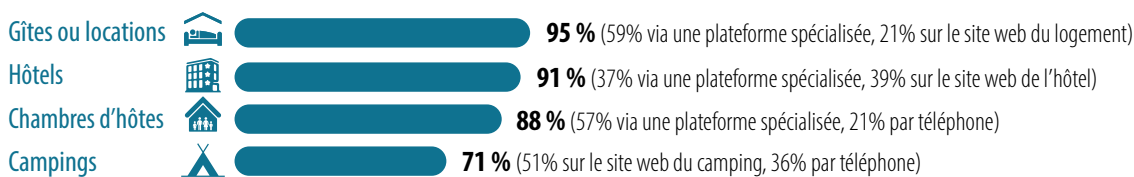
65%
sur internet

(31% sur le site de l'hébergeur, 30% via un site spécialisé, 3% via un site de destination)

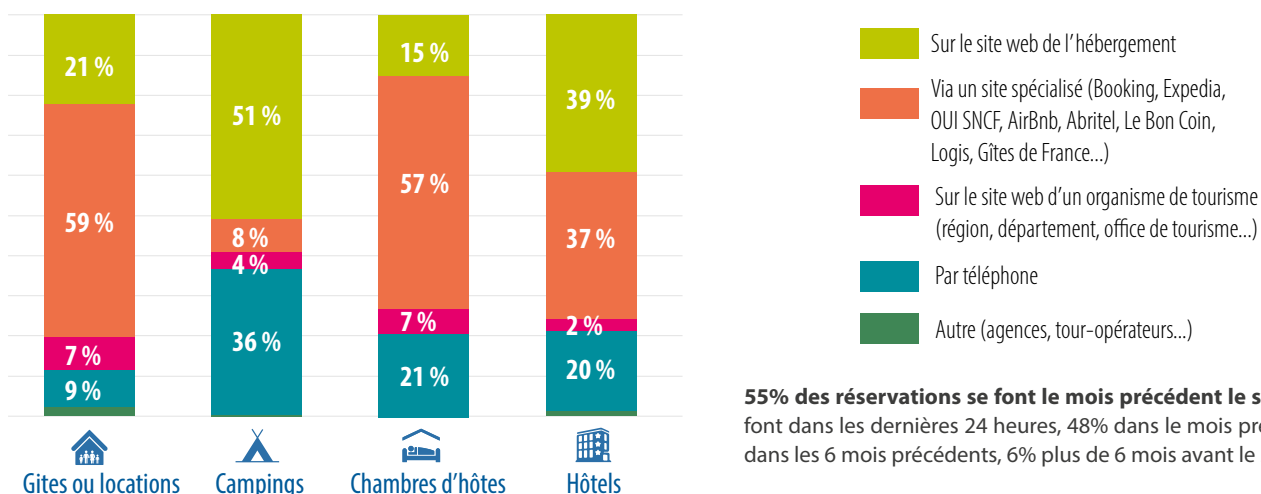


19%
par téléphone

Taux de réservation par type d'hébergement



Mode de réservation par type d'hébergement



55% des réservations se font le mois précédent le séjour. 7% se font dans les dernières 24 heures, 48% dans le mois précédent, 39% dans les 6 mois précédents, 6% plus de 6 mois avant le séjour.

Leurs motivations

Plus de 6 répondants sur 10 (62%) viennent en Sarthe pour y passer leurs vacances, un week-end, un moment de détente ou pour leurs loisirs. 27% viennent pour rendre visite à de la famille / à des amis ou dans le cadre d'un événement familial (mariage, cousinade...).

Pourquoi les touristes choisissent-ils la Sarthe ?



Cumulés, les **découvertes, visites, loisirs et évènements** (patrimoine naturel et culturel, sites de visite, circuit des 24 Heures du Mans, activités de plein air, fêtes, évènements et festivals, produits du terroir et gastronomie) sont les **principales raisons** pour lesquelles les touristes choisissent de venir en Sarthe = **48%** des réponses.

Famille, proximité géographique - accessibilité, patrimoine culturel et naturel sont, de manière isolée, les motivations les plus importantes dans le choix de la Sarthe.

Les **primo-visiteurs** choisissent la Sarthe d'abord pour sa **proximité géographique (16%)** et son **patrimoine culturel (15%)**. Les sites de visite tels que les zoos (10%), l'environnement paysager (10%) et les attaches familiales (10%) sont aussi déterminants dans leur choix.

A retenir

La Sarthe se positionne principalement comme une **destination « détente et loisirs »**. Les touristes y viennent pour la découverte du patrimoine culturel et nature mais aussi pour rendre visite à de la famille. L'accessibilité de la Sarthe par l'autoroute et le train représente pour eux une opportunité de visite. Ils aspirent à y trouver **calme et tranquillité**.

85% des touristes réservent leur séjour avant de venir (65% sur Internet). La majorité le fait dans le mois précédent le séjour.

QUELLES SONT LES CARACTÉRISTIQUES DE SON SÉJOUR ET DE SON COMPORTEMENT SUR PLACE ?

8 touristes sur 10 viennent en Sarthe en voiture

Plusieurs réponses possibles



82%



9%

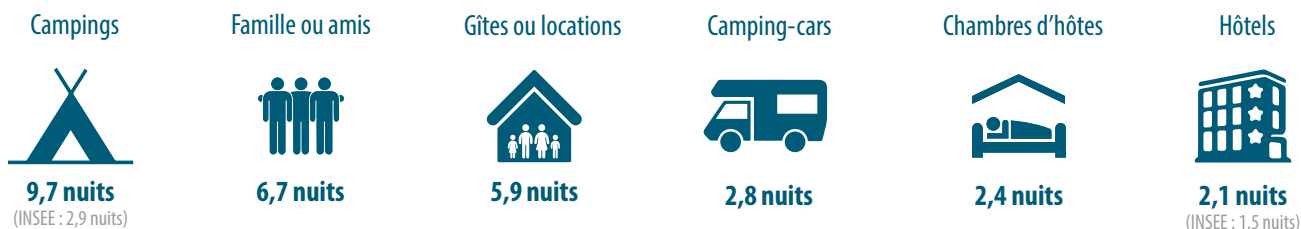


7%

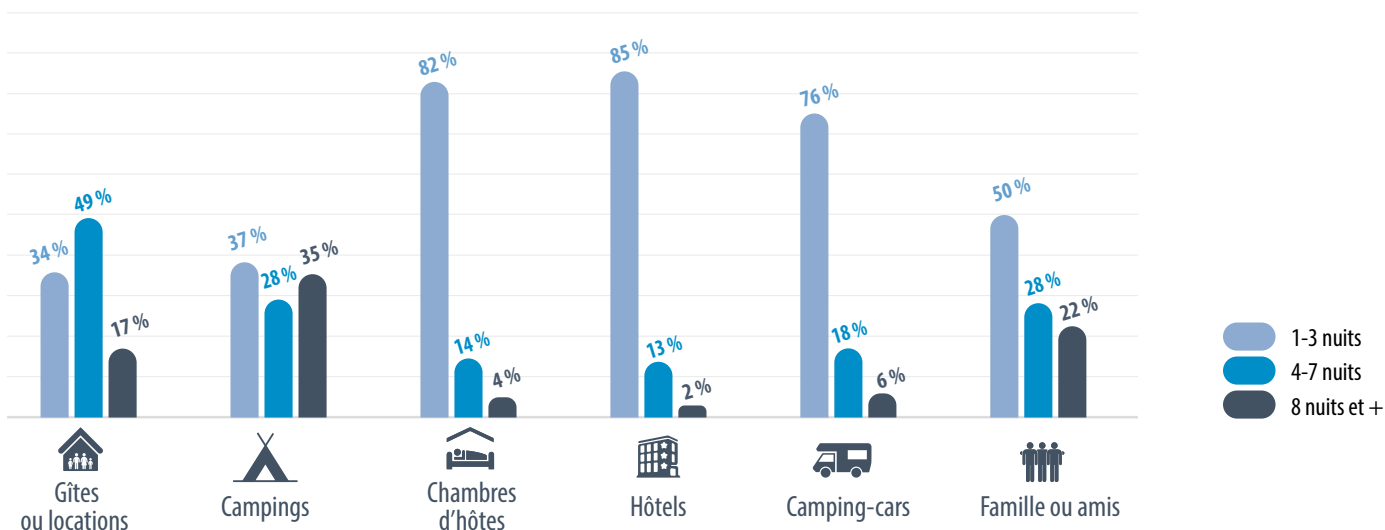
Durées moyennes de séjour

En moyenne, les touristes passent **5,7 nuits** dans le département (6,1 nuits à l'échelon national). La **part des séjours de plus de 7 nuits est moins importante qu'au niveau France** : 16% en Sarthe contre 21%. Au contraire, la **part des courts séjours (1 à 3 nuits) est plus importante que celle observée en France** : 60% en Sarthe, 38% en France.

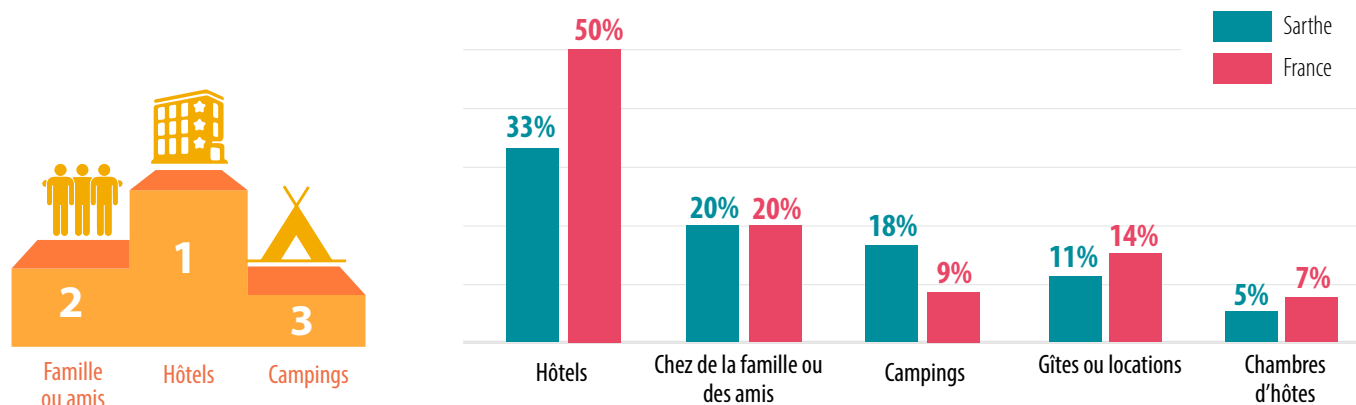
L'étude fait ressortir les comportements de longs séjours notamment dans les campings où des profils de familles intergénérationnelles (grands-parents avec petits-enfants) ont passé des séjours pouvant aller jusqu'à un mois. Cela a engendré un allongement mécanique des durées de séjour.



Répartition des durées de séjour par type d'hébergement :



Les touristes sont principalement hébergés dans les hôtels



Le total Sarthe ne représente pas 100% car seules sont indiquées les données comparables au niveau France.

Les hôtels sont le principal mode d'hébergement marchand utilisé en Sarthe. En 2019, ils représentent plus de 900 000 nuitées (données INSEE). Les campings quant à eux représentent 320 000 nuitées (données INSEE). La part des séjours en camping est deux fois supérieure à celle enregistrée en France. En revanche, la part des séjours en gîte ou location et en chambre d'hôtes est moins importante qu'au niveau national. A noter, la part importante des séjours non-marchands réalisés chez de la famille ou des amis, identique à celle enregistrée en France.

L'hébergement est d'abord choisi pour son **emplacement géographique (40%)**, ensuite pour sa **qualité (15%)** et son **prix (13%)**. La **réputation** et les **avis sur internet** sont la raison principale du choix de l'hébergement pour 10% des touristes.

Les visites et découvertes

Plusieurs réponses possibles

Sites patrimoniaux



Sites naturels



Espaces de loisirs



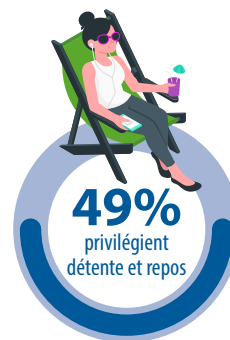
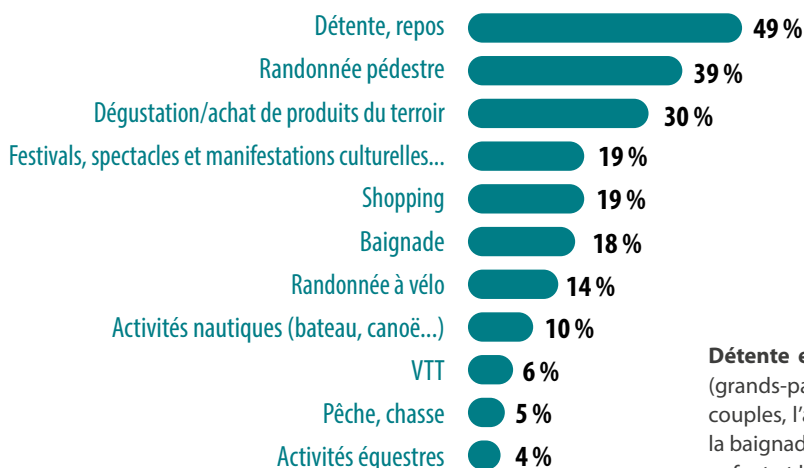
92 % des touristes font au moins une visite ou découverte durant leur séjour. Les cellules de voyage sans enfant (couples, personnes seules, groupes d'amis...) privilégient la **découverte des centres historiques**, des **villages remarquables** et des **musées**. Les familles apprécient les points d'eau (lacs, plans d'eau, rivières, bases de loisirs), les zoos, les balades en forêt et les parcs de loisirs. Les visites de châteaux sont réalisées par tous types de public.

Les activités

Détente et repos d'abord !

Si les touristes aiment découvrir le département, son patrimoine architectural et paysager, ils viennent également en Sarthe pour **se déconnecter**. Le slow tourisme est une véritable tendance en milieu rural. Il laisse la part belle à la détente ou aux modes de découverte doux. Les activités plus sportives sont privilégiées par les familles avec enfant(s).

Plusieurs réponses possibles



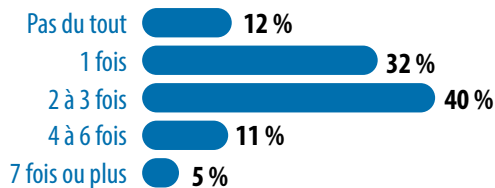
Détente et repos sont privilégiés par les familles intergénérationnelles (grands-parents avec petits-enfants), la randonnée pédestre par les couples, l'achat de produits locaux par les cellules de voyage sans enfant, la baignade par les familles avec enfant(s), le shopping par les familles sans enfant et les activités nautiques par les familles intergénérationnelles.

Les restaurants

C'est un moment de détente et de convivialité surtout partagé en couple, en famille ou entre amis. Ainsi, en moyenne, les touristes vont au restaurant **1 fois tous les 2 jours**.



De manière générale, ils y vont :

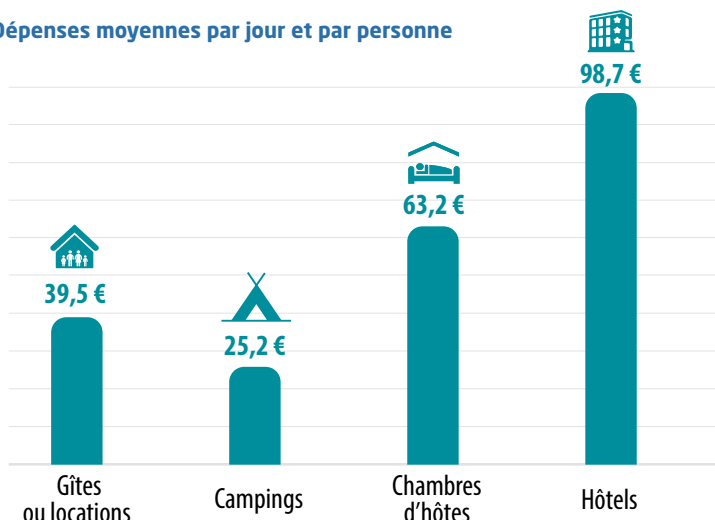


A retenir

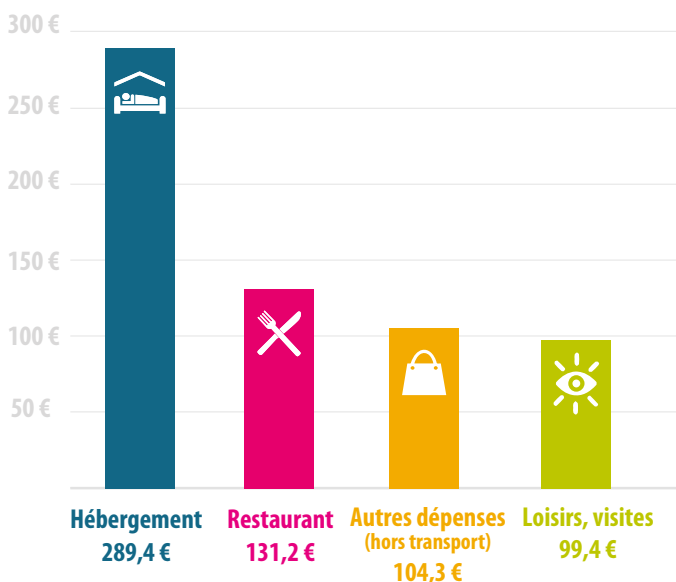
Les touristes viennent en Sarthe majoritairement en **voiture**. Si la durée moyenne de séjour est de **5,7 nuits**, la part des **courts séjours** (3 nuits maximum) est très importante (60% des séjours). Ils privilégient l'**hébergement marchand** (hôtels et campings principalement) et apprécient la **découverte du patrimoine**, en particulier les centres historiques et villages remarquables. Ils s'adonnent à la **détente**, au repos et à la randonnée. **Gourmets**, ce sont des amateurs de produits régionaux. **9 touristes sur 10** se rendent également au restaurant pendant leur séjour.

QUELLES SONT SES DÉPENSES ?

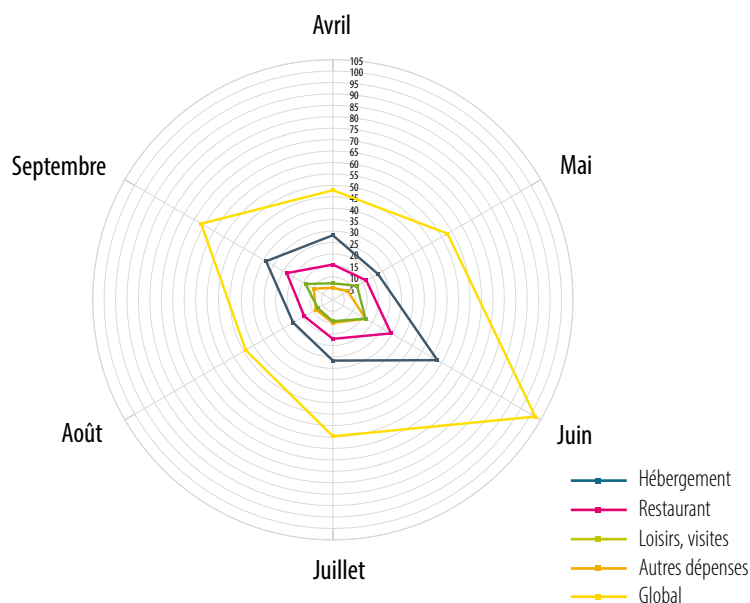
Dépenses moyennes par jour et par personne



Dépenses moyennes par poste pour l'ensemble de la cellule de voyage



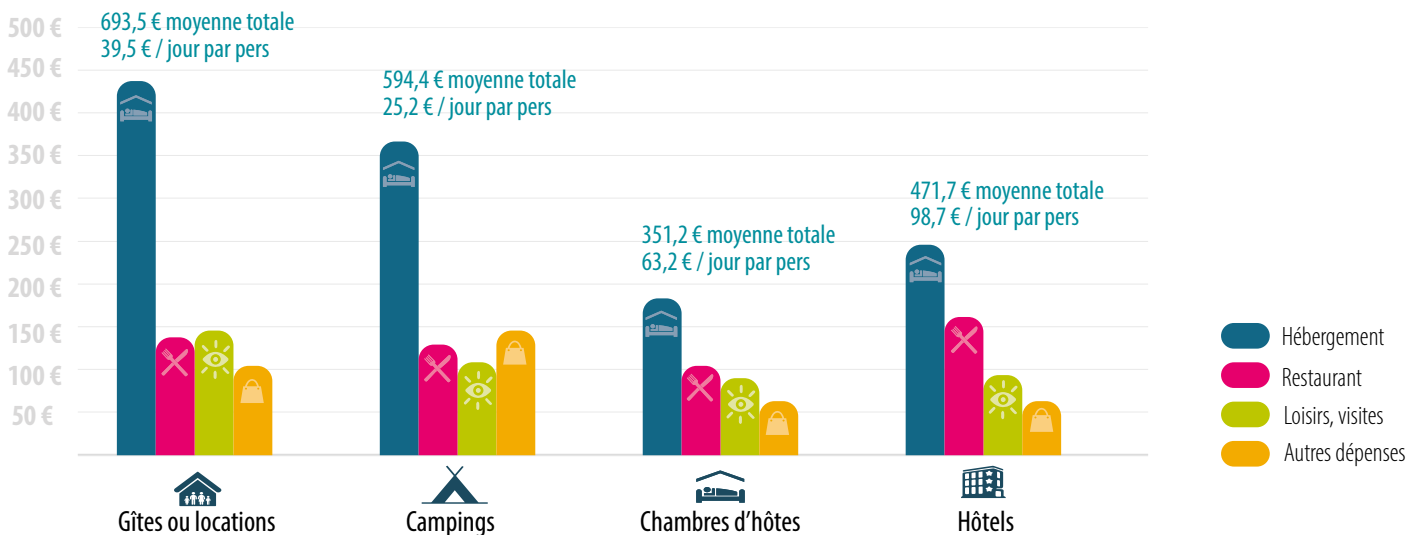
Moyenne des dépenses par jour et par personne selon le mois



Au cours de leur séjour en Sarthe, les touristes dépensent en moyenne **470 €** (hors transport) pour l'ensemble de leur cellule de voyage.

Le mois de **juin**, mois des 24 Heures du Mans Auto, est le mois où la dépense moyenne par jour et par personne est la plus élevée : **102,2 € / jour / personne**

Moyenne des dépenses par type d'hébergement marchand et par poste de dépense



	1 touriste sur 4 en Sarthe dépense moins de :	1 touriste sur 2 en Sarthe dépense moins ou plus de :	1 touriste sur 4 en Sarthe dépense plus de :
Hébergement	73,4 €	146,4 €	345,3 €
Restaurant	48,2 €	86,3 €	147,8 €
Loisirs, visites	19,7 €	49 €	114,1 €
Autres dépenses (hors transport)	2,5 €	44,6 €	116,3 €
Dépense générale (hors transport)	139,1 €	249,8 €	557,8 €

A retenir

En Sarthe, les touristes dépensent en moyenne **59,80 € par jour et par personne**. Le mois de juin, mois des 24 Heures du Mans Auto, est le mois où la dépense par personne est la plus élevée (102,2 € / jour / personne). **L'hébergement** est le poste de dépense le plus important (289,4 € en moyenne). **Les touristes en hôtel sont ceux qui dépensent le plus par jour et par personne** (98,7 €). Du fait d'une durée de séjour plus longue, **ceux hébergés dans un gîte ou une location ont la dépense par séjour la plus élevée** (693,5 € hors transport en moyenne).

QUELS SONT SES MOTIFS DE SATISFACTION ?

Selon Travelsat®, quelle que soit la destination en Europe, les principaux facteurs qui influencent la satisfaction des visiteurs sont :

Par ordre d'importance, les principaux motifs de satisfaction en Sarthe sont :

Plusieurs réponses possibles

- 1 L'accueil de la population locale
- 2 Le sentiment de sécurité / l'hébergement
- 3 La restauration
- 4 La beauté des paysages
- 5 La propreté, l'environnement



Un très bon niveau de satisfaction : 8,5/10

69%
des touristes envisagent certainement de revenir en Sarthe



Si les motifs d'insatisfaction sont peu nombreux (66% estiment qu'il n'y a pas de commentaire négatif à formuler), les remarques qui ont été émises par les touristes sont :

Plusieurs réponses possibles

- 6 % Des conditions météorologiques défavorables
- 5,5 % Des services restreints (restaurants, commerces...)
- 4 % Des équipements manquants (wifi, piscine...)
- 4 % Des plans et indications insuffisants
- 3,5 % Des animations pas assez nombreuses

Les touristes parleront de la Sarthe positivement soit une recommandation de 8,5/10

A retenir

Le niveau de satisfaction est très bon (8,5 sur 10). La **quiétude, le cadre de vie, l'accueil et les découvertes** sont particulièrement appréciés. Le **rapport qualité / prix** est également un motif de satisfaction.

Les motifs d'insatisfaction sont peu nombreux. Ceux exprimés concernent les services (commerces, restaurants...), les équipements (piscine, wifi, signalétique...) et les animations.

QUEL EST LE PROFIL DE L'EXCURSIONNISTE ?

Âge

(seules les personnes majeures ont été interrogées)

Âge moyen des répondants



47 ans

46 ans pour les Sarthois



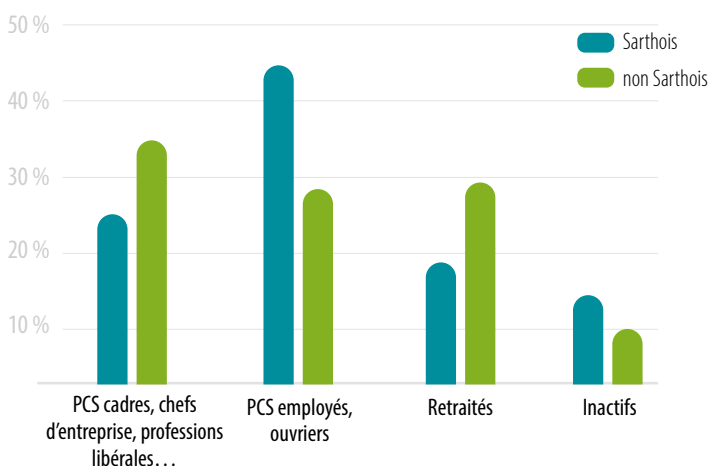
50 ans pour les non Sarthois



La part des plus de 50 ans est de 43 % alors que les moins de 35 ans représentent 22% des excursionnistes. Leur **profil est donc plus jeune que celui des touristes.**

Le Mans capte des excursionnistes plus jeunes (27% de - de 35 ans, moyenne d'âge de 45 ans) que le reste du département (19% de - de 35 ans, moyenne d'âge de 48 ans).

Professions et Catégories Socioprofessionnelles (PCS)



Les excursionnistes en Sarthe sont majoritairement des **PCS de type « employés, ouvriers »**. Ils représentent 40% des répondants. La part de ces PCS est plus importante pour les excursionnistes sarthois (44% d'employés, ouvriers) que pour les non sarthois (27% d'employés, ouvriers).

Les non Sarthois sont majoritairement (34%) des PCS de type « cadres, chefs d'entreprise, professions libérales... ».

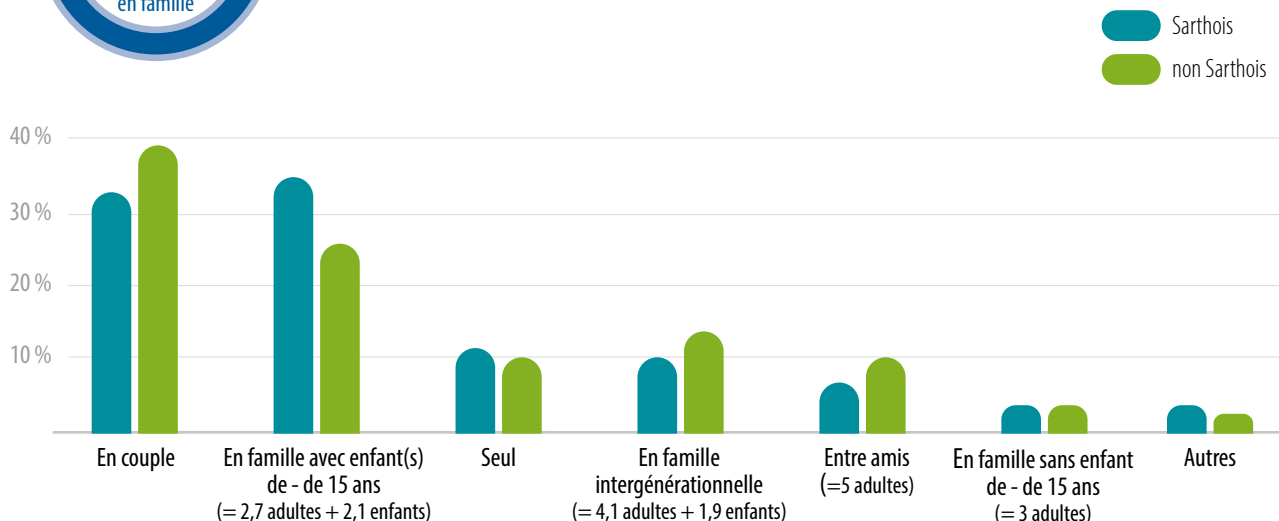
A noter la part importante des retraités (21%) et des inactifs (13%) qui, cumulés, représentent 1/3 des excursionnistes.

Composition de la cellule de visite

Surtout des familles et des couples



Les familles représentent 47% des excursionnistes en Sarthe. La part des familles avec enfant(s) de moins de 15 ans est plus importante pour les Sarthois (35%) que pour les non Sarthois (25%). Ces derniers se déplacent plus facilement sans enfant, en couple (39%) ou entre amis (10%). Les excursionnistes sarthois sont en moyenne 2,7 adultes + 1 enfant de moins de 15 ans. Les non Sarthois sont en moyenne 3,2 adultes + 0,7 enfant de moins de 15 ans.

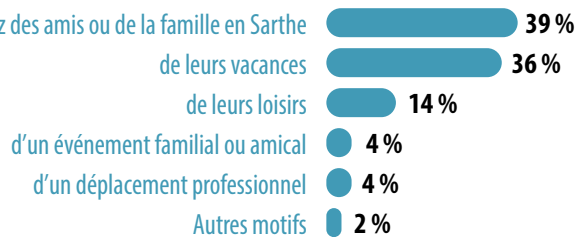


Origine géographique



Sur les 20% en provenance d'autres départements, **66%** sont originaires d'un **département limitrophe** et **34%** d'un département plus **éloigné**.

Les **excursionnistes non sarthois** réalisent leur visite dans le cadre :



COMMENT PRÉPARE T-IL SA VISITE ?

La recommandation, le bouche à oreille

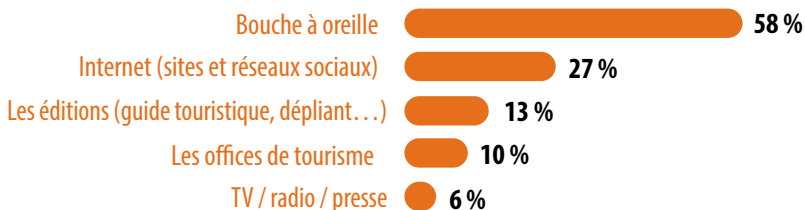
L'information



58% des excursionnistes ont connu leur lieu de visite par le **bouche à oreille**. Les sites internet et les réseaux sociaux y contribuent pour 27%. Enfin, les **guides et brochures touristiques** sont intervenus à hauteur de **13%**.

Connaissance du lieu de visite

Top 5 des canaux Plusieurs réponses possibles

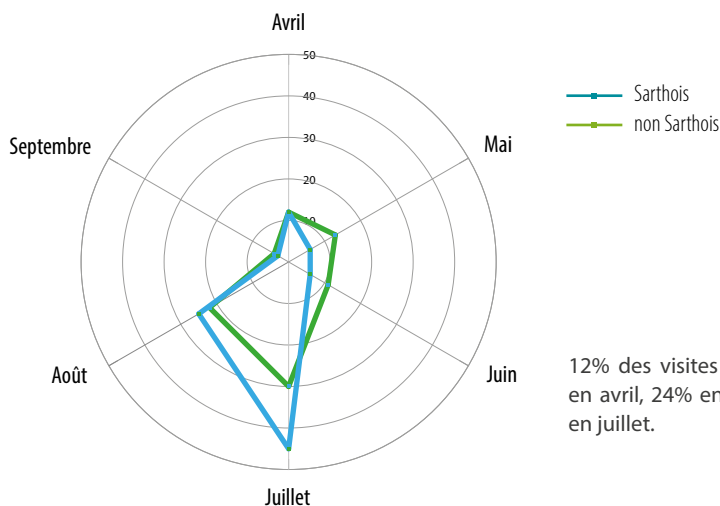


Leurs motivations

Pour l'ensemble des excursionnistes, le principal motif de visite en Sarthe est de se **retrouver en famille (18%)**. Si les **Sarthois** ont une préférence pour les **sorties familiales** dans des espaces naturels (13%), les **non Sarthois** privilégient la **découverte du patrimoine (17%)** et de sites de visite ou de loisirs (15%).

QUELLES SONT LES CARACTÉRISTIQUES DE SA VISITE ET DE SON COMPORTEMENT SUR PLACE ?

Répartition des excursionnistes selon le mois au cours duquel s'est déroulée leur visite en Sarthe :



12% des visites se déroulent en avril, 24% en août et 42% en juillet.



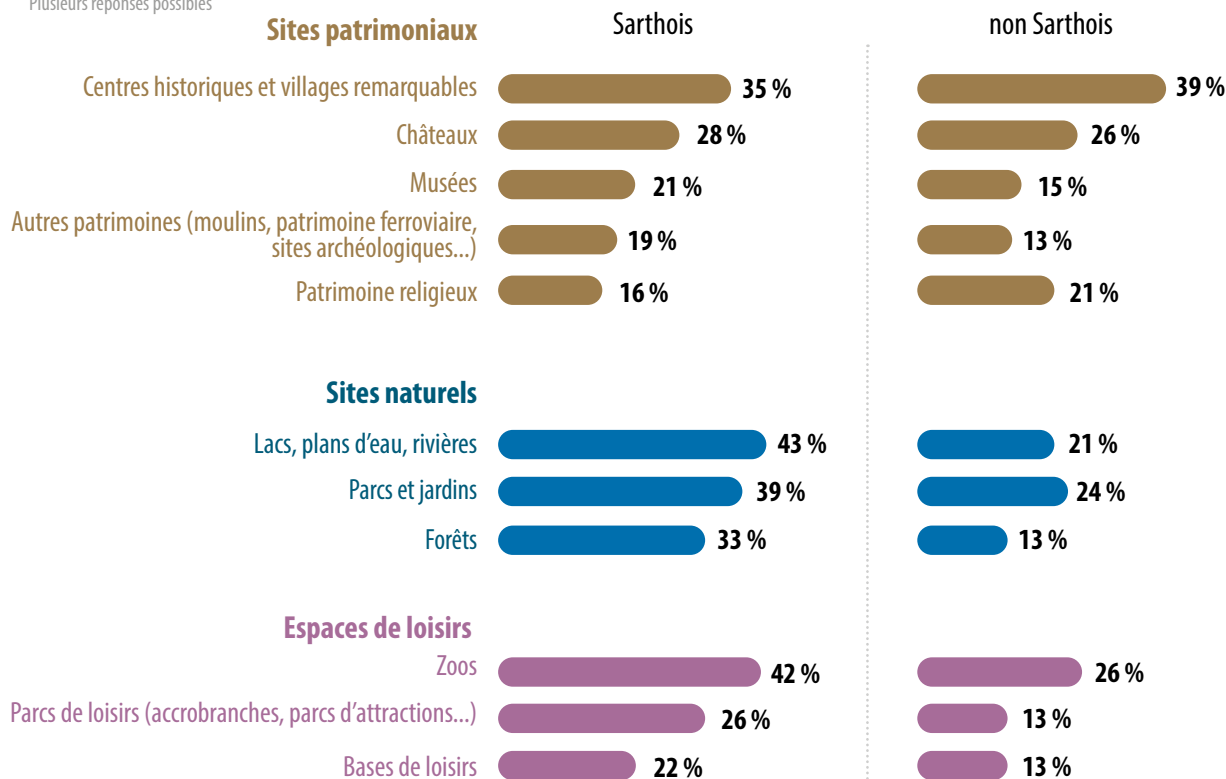
9 excursionnistes sur **10** se rendent sur leur lieu de visite en voiture.

Les visites et découvertes

Zoos, plans d'eau et rivières, parcs et jardins, ainsi que **centres historiques** et **villages remarquables** sont les principaux sites de visite privilégiés par les excursionnistes en Sarthe. Les Sarthois ont une réelle affinité avec les parcs animaliers et les espaces naturels (plans d'eau, rivières, parcs et jardins). Les non Sarthois privilégient la découverte de centres historiques et de villages remarquables. Ils apprécient aussi la découverte des zoos, des châteaux, des parcs et jardins.

Visites réalisées au cours de la journée :

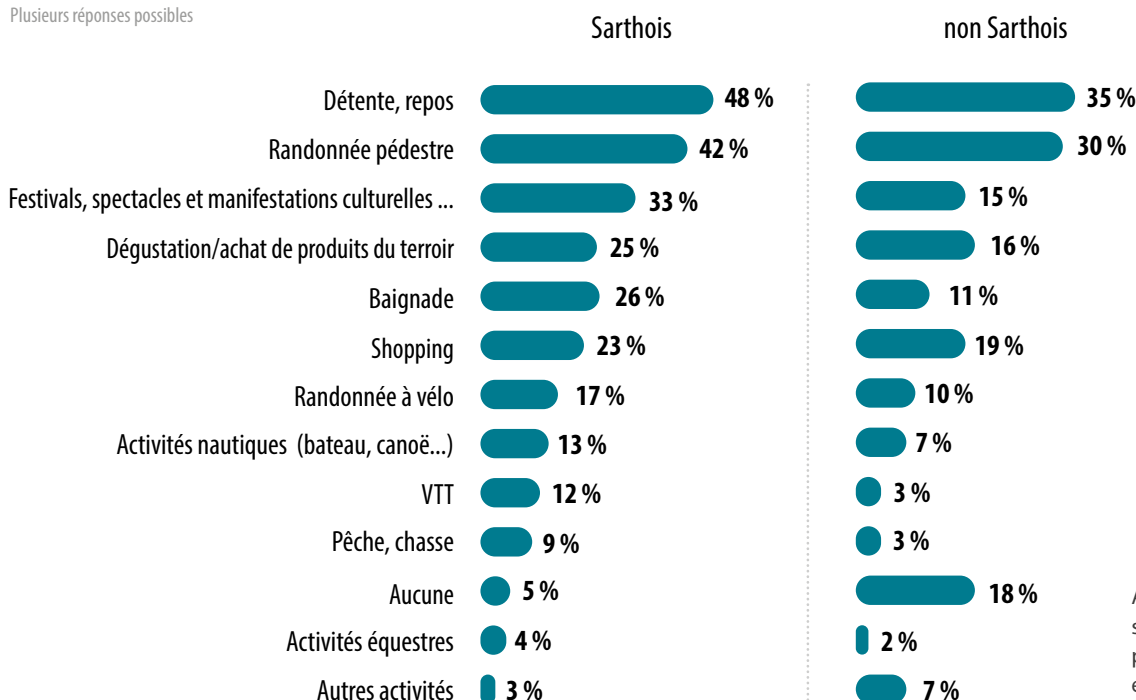
Plusieurs réponses possibles



Les activités

Les excursionnistes découvrent la Sarthe dans une logique de **détente** et de **slow tourisme**. Les **Sarthois** privilégient les **loisirs actifs** (randonnée, baignade...) dans un environnement naturel tandis que les **non Sarthois** profitent de leur passage pour effectuer des **découvertes patrimoniales**. Les diverses animations organisées dans le département sont aussi l'occasion de sorties. Les excursionnistes profitent de leur escapade pour effectuer du shopping et l'achat de produits locaux.

Plusieurs réponses possibles

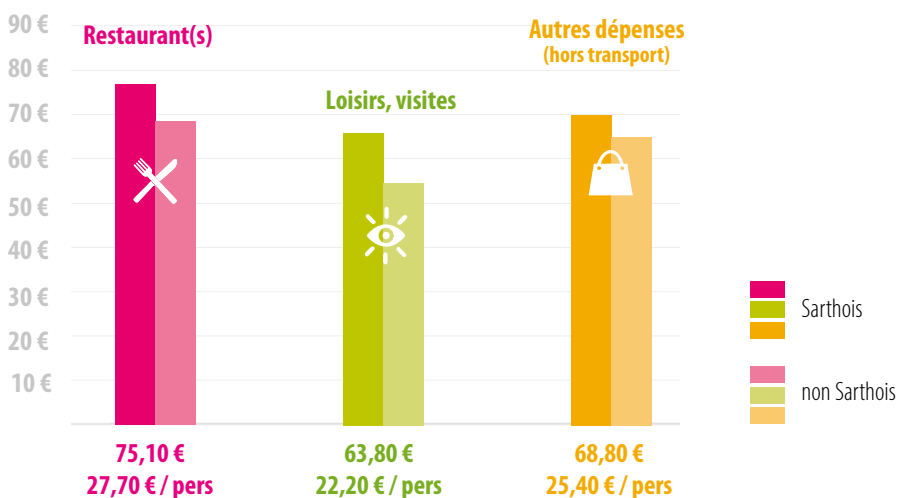


A noter que 18% des excursionnistes non sarthois ne pratiquent aucune activité et se concentrent davantage sur les visites.

QUELLES SONT SES DÉPENSES ?

Au cours de leur visite en Sarthe, les excursionnistes dépensent en moyenne **160,60 € pour l'ensemble de leur cellule de visite** (budget à la journée hors transport). Ce sont les Sarthois qui dépensent le plus, notamment pour la restauration et les loisirs - visites.

Dépenses moyennes pour l'ensemble du groupe



QUELS SONT SES MOTIFS DE SATISFACTION ?

A la question « envisageriez-vous de revenir ? », 84% des excursionnistes ont répondu « oui, certainement » (86% pour les Sarthois / 76% pour les non Sarthois).

Les excursionnistes parleront de leur visite en Sarthe positivement : une recommandation de 8,5/10

Un très bon niveau de satisfaction : 8,3/10



84% des excursionnistes envisagent de revenir



Les principaux motifs de satisfaction sont :

Plusieurs réponses possibles

Sarthois		non Sarthois	
1	L'environnement, le cadre de vie, le paysage, la nature 40 %	1	Le patrimoine, l'histoire, les musées 37 %
2	Le calme, la tranquillité, le repos 40 %	2	Les découvertes, les visites intéressantes 33 %
3	La famille (parents / enfants) 35 %	3	Le calme, la tranquillité, le repos 33 %
4	Les découvertes, les visites intéressantes 32 %	4	L'environnement, le cadre de vie, le paysage, la nature 31 %
5	Le patrimoine, l'histoire, les musées 29 %	5	La convivialité, le bon accueil, le contact humain 29 %
6	La convivialité, le bon accueil, le contact humain 24 %	6	La famille (parents / enfants) 21 %

Si les motifs d'insatisfaction sont peu nombreux (**65% estiment qu'il n'y a pas de commentaire négatif à formuler**), les remarques qui ont été émises par les excursionnistes sont :

Plusieurs réponses possibles

	Sarthois	non Sarthois
Des animations pas assez nombreuses	6 %	2 %
Un coût jugé trop élevé	6 %	2 %
Des services restreints (restaurants, commerces...)	5 %	5 %
Des plans et indications insuffisants	5 %	4 %
Des circuits, pistes cyclables et sentiers de randonnée pas assez développés	5 %	4 %
Des conditions météorologiques défavorables	4 %	5 %
Des équipements manquants (wifi, piscine...)	3 %	2 %
L'éloignement de la résidence principale	2 %	4 %

www.sarthetourisme.pro
www.sarthetourisme.com

ZA Monthéard, 31 rue Edgar Brandt
72 000 Le Mans
Tél. +33 (0)2 72 881 881

contact@sarthetourisme.com

