

# EXPLORATEURS

# ACTIONS ÉDUCATIVES

DE LA MATERNELLE À LA TERMINALE



PAYS D'ART  
ET D'HISTOIRE  
DU PERCHE  
SARTHOIS

VILLES  
& PAYS  
D'ART &  
D'HISTOIRE



# LE PERCHE SARTHOIS, PAYS D'ART ET D'HISTOIRE

## QU'EST-CE QUE C'EST ?

Attribué par le Ministère de la Culture aux territoires qui animent leur patrimoine, le label *Pays d'art et d'histoire*, obtenu par le Perche Sarthois en 1998 et renouvelé en 2017, garantit la qualification des personnels et la qualité des actions proposées.

### LE SERVICE D'ANIMATION DU PATRIMOINE, UNE ÉQUIPE DE PROFESSIONNELS AU SERVICE DES PUBLICS :

- une chargée de mission "actions éducatives" fait le lien avec les enseignants, conçoit les animations et intervient auprès des classes avec les guides-conférenciers
- les guides-conférenciers conçoivent et animent les visites "tout public" et interviennent comme médiateurs auprès du jeune public
- une chargée de mission inventaire général du patrimoine recense, étudie et fait connaître le patrimoine. Son travail nourrit les actions éducatives
- une animatrice de l'architecture et du patrimoine assure la mise en œuvre de la convention Pays d'art et d'histoire et coordonne l'équipe

## SOMMAIRE

- 2 PRÉSENTATION DU SERVICE ÉDUCATIF DU PAYS D'ART ET D'HISTOIRE DU PERCHE SARTHOIS**
- 4 LES ANIMATIONS PÉDAGOGIQUES : INFORMATIONS PRATIQUES**
  - 05 Les formules de découverte, tarifs, règlement des activités, contacts
- 07 LES THÉMATIQUES DE DÉCOUVERTE**
  - 08 Patrimoine rural et paysage
  - 11 La terre dans tous ses états
  - 12 Villes et villages
  - 14 Châteaux, manoirs et villes fortifiées
  - 16 Églises et chapelles, construction et décor
  - 18 Anciennes abbayes
  - 20 Contes et légendes du Perche Sarthois
  - 22 Art du livre : les fonds anciens de La Ferté-Bernard et Saint-Calais
  - 25 Activités traditionnelles et révolution industrielle
  - 26 Les parcours et classes du patrimoine :
    - > La Ferté-Bernard : une ville médiévale marquée par la Renaissance
    - > Le livre ancien et ses techniques de fabrication traditionnelles
- 28 LES RESSOURCES ET OUTILS PÉDAGOGIQUES**
  - 29 La ressource documentaire
  - 30 Le matériel pédagogique à manipuler
- 32 L'ÉDUCATION ARTISTIQUE ET CULTURELLE (EAC) EN PERCHE SARTHOIS**
  - 32 Présentation du Contrat Local d'Éducation Artistique et Culturelle (CLEAC)
  - 33 Carte du Pays du Perche Sarthois et de l'accueil du jeune public



# PRÉSENTATION DU SERVICE ÉDUCATIF

## DU PAYS D'ART ET D'HISTOIRE DU PERCHE SARTHOIS

### LE SERVICE ÉDUCATIF, POUR QUI ?

Il est ouvert à tous les élèves, de la maternelle à la terminale (toutes filières confondues) ainsi qu'aux jeunes des établissements spécialisés (IME, MFR...) et à toute structure qui les accueille hors temps scolaire (centre de loisirs, service jeunesse, mission locale...).

### UN SERVICE MOBILE SUR TOUT LE TERRITOIRE

Le Pays d'art et d'histoire du Perche Sarthois se compose de 74 communes (voir carte page 33). Les actions peuvent être réalisées dans la commune de votre établissement en s'appuyant sur le patrimoine local. Les outils pédagogiques du service sont conçus pour être transportés et utilisés dans tout le Perche Sarthois par nos guides-conférenciers.



### UNE DÉMARCHE ACTIVE DE DÉCOUVERTE DU PATRIMOINE

La démarche du service éducatif s'appuie sur l'observation, l'analyse et l'expérimentation du patrimoine local et de proximité. Les animations sont l'occasion d'explorer le monde qui nous entoure. Elles privilégient la pratique par les élèves, la stimulation de la curiosité et la créativité lors d'ateliers.

L'objectif est de donner aux élèves des clefs de lecture et de compréhension de leur cadre de vie, du patrimoine local, de l'architecture et de l'urbanisme.

### DES ACTIONS EN LIEN AVEC LES PROGRAMMES SCOLAIRES ET L'ÉDUCATION ARTISTIQUE ET CULTURELLE (EAC)

Les animations pédagogiques du Pays d'art et d'histoire sont pluridisciplinaires et illustrent les programmes d'histoire-géographie et l'enseignement des arts à l'école. Elles associent toujours d'autres disciplines (mathématiques, français, sciences physiques, éducation morale et civique, etc.) en fonction des projets définis avec les enseignants. Les activités proposées s'inscrivent aussi dans le Parcours d'Éducation Artistique et Culturelle (PEAC).

### DES INTERVENANTS PROFESSIONNELS

Outre les guides-conférenciers, professionnels de la médiation, des intervenants extérieurs spécialistes d'un sujet peuvent être sollicités pour approfondir le thème traité (artisans, artistes, techniciens...).

Le service éducatif coordonne également des projets pour faciliter les interventions conjointes des acteurs locaux du patrimoine et de la culture.





# LES ANIMATIONS PÉDAGOGIQUES :

## informations pratiques

### EN PRATIQUE

#### ★ Les thématiques possibles de découverte du patrimoine

Présentées en détail dans les pages suivantes, elles sont le résultat de 20 ans d'expérience et de collaboration avec les équipes enseignantes, les conseillers pédagogiques et de multiples partenaires. En fonction des projets et des programmes scolaires, d'autres thématiques peuvent être étudiées pour créer un projet sur mesure.

#### ★ La conception de projets sur mesure

Quels que soient le niveau scolaire et le projet pédagogique, nous adaptons notre action : durée, contenu et éléments de patrimoine abordés.

#### ★ Les lieux des activités

Le service est mobile. Les visites se déroulent sur le site patrimonial choisi pour la médiation (bâtiment, commune, etc.). Les ateliers d'initiation pratique peuvent être organisés dans une salle mise à disposition par la commune, dans la classe ou la cour de l'école.

### ★ LA DURÉE DES PROJETS

Ajustable selon le niveau des élèves et le projet

**1h à ½ journée**

#### Activité patrimoine

Activité de découverte : visite + outils pédagogiques

**1 journée**

#### Journée patrimoine

Activité de découverte + atelier d'initiation

**À partir de 2 jours consécutifs**

**ou échelonnés sur l'année**

#### Parcours patrimoine

Activités de découverte et atelier(s) d'initiation encadré(s) par un ou plusieurs professionnels (artisans, artistes, professionnels de la culture...)

**Une semaine, 5 jours consécutifs**

#### Classe patrimoine

Activités de découverte et atelier(s) d'initiation encadré(s) par un ou plusieurs professionnels (artisans, artistes, professionnels de la culture...)

### LES FORMULES DE DÉCOUVERTE

#### ★ L'activité de découverte

Durée : 1 à 3h

Partagée entre étude active du patrimoine et mise en pratique par l'utilisation d'outils pédagogiques, cette demi-journée permet d'aborder un thème nouveau ou de mettre en application des connaissances acquises en classe.

#### ★ L'atelier d'initiation technique

Durée : minimum une demi-journée

L'occasion pour les élèves de découvrir une technique en lien avec le thème étudié et de réaliser une production, le plus souvent collective. Les guides-conférenciers du Pays d'art et d'histoire du Perche Sarthois ont été formés à plusieurs techniques en vue d'animer les ateliers (vitrail, torchis, art du livre ancien) réalisables sur l'ensemble des communes du Perche Sarthois. L'intervention de spécialistes (artisans, artistes, plasticiens, architectes, archéologues, etc.) peut également être envisagée, moyennant un surcoût.

#### ★ Les parcours et classes du patrimoine

Durée : plusieurs jours consécutifs ou échelonnés sur l'année

Les parcours patrimoine permettent un travail approfondi en alternant séance en salle et sur le terrain. Les séances créent une progression et sont rythmées par des mises en pratique : utilisation de maquettes pédagogiques ou d'ateliers d'initiations techniques (Classes du Patrimoine, voir pages 26, 27).

### ★ CONTACT

**Pays du Perche Sarthois,  
Pays d'art et d'histoire**

24, avenue de Verdun

BP 90 100, 72404 La Ferté-Bernard,

Tél. standard : 02 43 60 72 77

Ligne directe 02 43 60 00 05 / 06 45 49 48 43

Du lundi au vendredi, de 9h à 12h30

et de 14h à 18h

Courriel : [service.educatif-pps@orange.fr](mailto:service.educatif-pps@orange.fr)

*N'hésitez pas à nous contacter pour tout renseignement ou pour programmer une rencontre afin de préparer votre projet*

### LES TARIFS\*

Les tarifs indiqués ci-dessous représentent une participation aux frais engagés par le Pays d'art et d'histoire du Perche Sarthois et non le coût réel des activités supporté par la collectivité.

#### ★ Tarifs des activités par demi-journée

Établissements situés sur le territoire du Perche Sarthois	Établissements hors Perche Sarthois
<b>POUR UNE CLASSE JUSQU'À 20 ÉLÈVES</b>	
Forfait de 50 € / demi-journée	Forfait de 60 € / demi-journée
<b>POUR LES CLASSES SUPÉRIEURES À 20 ÉLÈVES</b>	
2,50 € par enfant / demi-journée	3 € par enfant / demi-journée
<b>PARTICIPATION AUX FOURNITURES POUR LES ATELIERS D'INITIATION VITRIL ET RELIURE</b>	
Supplément de 1 € par enfant	Supplément de 1,50 € par enfant

#### ★ Tarif des classes patrimoines

(5 jours consécutifs)

Les classes patrimoine font l'objet d'une tarification à la semaine composée d'un forfait de 25 € par élève pour les établissements du Perche Sarthois (30 € pour les établissements hors Perche Sarthois) auquel s'ajoute le coût de l'intervention d'un artisan.

\* Sous réserve de modifications annuelles

### RÈGLEMENT DES ACTIVITÉS

#### ★ Paiement via le Trésor public

Une fois l'activité et la date arrêtées, une fiche de réservation vous sera remise, elle doit nous être renvoyée au plus tard 8 jours avant la date d'animation fixée. Le règlement se fera après l'animation, après réception de la facture émise par le Trésor public de La Ferté-Bernard.

#### ★ Paiement via le Pass Culture

Le Pays du Perche Sarthois est un acteur référencé. Les paiements via le "Pass culture" sont acceptés. Une fois le projet déterminé ensemble, une offre correspondante sera mise en ligne pour réservation par votre établissement.

→ Pour toute animation annulée dans un délai inférieur à 48h, le prix de la prestation sera dû.



---

# LES THÉMATIQUES DE DÉCOUVERTE



# PATRIMOINE RURAL ET PAYSAGE

## LES NOTIONS ABORDÉES

- **Identification et définition du paysage**
- **La part de la nature et la part de l'Homme**
- **L'évolution du paysage** : de la sédentarisation à la rurbanisation
- **Les acteurs du paysage** : les dispositifs et les outils de protection



## LES ACTIVITÉS DE DÉCOUVERTE PROPOSÉES

### ★ Les matériaux de construction

Cycles 1, 2, 3, collège ♦ Le patrimoine est le reflet de la diversité géologique du territoire. À partir d'échantillons, les élèves découvrent les différents matériaux locaux, leur nature et leur transformation. Puis, ils enquêtent dans leur commune afin d'identifier leur emploi et leur époque d'utilisation.

→ *Un atelier torchis complète le plus souvent cette animation.*

### ★ Regarder le paysage de ma commune

Cycles 2, 3 ♦ Lors d'un parcours défini en fonction de la variété des éléments du paysage et du projet pédagogique, les élèves - par l'observation, le dessin et la collecte - sont amenés par le guide-conférencier à réfléchir sur la nature et la fonction des éléments rencontrés et observés.

### ★ Découverte de l'exposition permanente

#### **Paysage en R'évolution**

Cycles 2, 3, collège, lycée ♦ L'exposition est située dans l'ancienne gare de Tuffé. Sa découverte se fait en petits groupes encadrés par un guide-conférencier. Elle permet de comprendre le paysage, de réfléchir et d'échanger sur son évolution et les enjeux actuels de sa conservation. Pour compléter l'activité une découverte de la commune ou du site de l'Abbaye de Tuffé est proposée (voir page 10).

→ *Les connaissances acquises peuvent être réinvesties par une découverte de terrain qui peut se faire dans n'importe quelle commune du Perche Sarthois.*

### ★ Jardin : un exemple à l'abbaye de Tuffé

Cycles 2, 3, collège, lycée ♦ Jardin de simples médiéval, ordonné à la française ou faussement naturel à la manière romantique : les jardins de l'abbaye, recréés par une équipe de bénévoles, évoquent les jardins successifs aménagés au fil des siècles. Ils permettent d'aborder de manière active, par le dessin ou la lecture de plan, les évolutions de l'environnement.

→ *Des ateliers complètent la découverte : identifications de plantes, rencontres avec les jardiniers, créations Land art ou évocations des mythes et légendes à travers les plantes.*



## LES ATELIERS ASSOCIÉS

### ★ Lecture de paysage

Cycle 3, collège, lycée ♦ Sur un site choisi, les élèves acquièrent une méthode d'observation, de relevé et d'analyse du paysage. Cette activité permet le réinvestissement des clés de lecture transmises lors d'animations ou de la visite de l'exposition *Paysage en R'évolution*.

★ **Atelier torchis** ♦ Voir page 11

### ★ Dessiner mon paysage - Atelier fusain

Cycle 3, collège ♦ À l'aide du regard mais aussi du corps, les élèves ressentent le paysage. Après leurs observations, ils sont invités à retranscrire le paysage à l'aide du fusain.

### ★ Maquette paysage et urbanisme

Cycles 2, 3, collège, lycée ♦ À partir d'une maquette en relief et de volumes, les élèves créent une agglomération en tenant compte des contraintes topographiques et du réseau hydrographique. Cet outil permet aux élèves une approche de l'urbanisme et de son impact sur le paysage (habitat, voies de communication, équipements publics...). Cette maquette peut également être utilisée pour travailler sur les évolutions de la commune et servir de synthèse aux animations de découverte du patrimoine local.

## D'AUTRES PISTES À EXPLORER

- **L'eau dans ma commune** : découverte des usages de l'eau, voir page 12
- **La terre dans tous ses états** : voir page 11
- **La forêt de Vibraye et ses métiers** : pour rechercher et identifier les traces des anciens métiers grâce à des documents d'archives

## ✱ PROPOSITION D'ACTIVITÉ

# DÉCOUVRIR LE PAYSAGE

Une journée complète, pour découvrir le paysage et ses notions importantes.

JUSQU'À 2 CLASSES  
DU CP AU CYCLE 3  
DURÉE : 1 JOURNÉE

### 1 / DÉCOUVERTE DE L'EXPOSITION PAYSAGE EN R'ÉVOLUTION

Visite du CIAP\* (exposition permanente du Perche Sarthois) menée par un guide-conférencier (2h) → Voir page 9

### 2 / DES ACTIVITÉS COMPLÉMENTAIRES AU CHOIX

Pour compléter la visite de l'exposition, 6 activités peuvent être proposées.

Les activités au choix	DURÉE	CYCLES		
		1	2	3
<b>Les matériaux dans les constructions</b> Découverte sous forme de jeu d'observation	1h	◆	◆	◆
<b>Les différentes utilisations de l'eau dans Tuffé</b> Parcours pour découvrir les utilisations anciennes ou actuelles de l'eau (ancien moulin, lavoir, pompe, étang).		◆	◆	◆
<b>Jeu de piste dans la commune</b> Les élèves partent à la découverte des monuments principaux, de l'histoire de Tuffé et de l'architecture.	1 à 2h	◆	◆	◆
<b>Zoom sur l'abbaye de Tuffé</b> <i>En partenariat avec l'association des Amis de l'Abbaye.</i> Grâce à des plans et des visuels anciens, les élèves peuvent réaliser l'ampleur de l'abbaye dans le passé ainsi que les démolitions effectuées.	1 à 2h		◆	◆
<b>Découverte des animaux dans l'église de Tuffé</b> Recherche des animaux réels et fantastiques sous forme de jeu.	1h	◆	◆	
<b>Découverte de l'église de Tuffé : histoire et architecture</b> Pour aborder le vocabulaire, les espaces de l'église et le style gothique. Les agrandissements de l'église sont compréhensibles grâce à des plans et maquettes d'arcs et de volumes d'église.	1 à 2h			◆

\*Centre d'Interprétation de l'Architecture et du Patrimoine



### LES NOTIONS ABORDÉES

- Découverte d'une ressource naturelle et de son utilisation
- Les caractéristiques de la terre crue, cuite et ses transformations
- Découverte de techniques traditionnelles

# LA TERRE DANS TOUS SES ÉTATS

## LES ACTIVITÉS DE DÉCOUVERTE PROPOSÉES

### ★ Je découvre la terre

**Cycle 1** ♦ Une activité adaptée aux tout petits, composée d'outils pour regarder, toucher, écouter ou transvaser différentes terres. Pour éveiller les sens, travailler la motricité et faire connaissance avec la terre, ses différentes couleurs et ce qui la constitue.

### ★ Découverte de l'art de la céramique

**à Prévelles - En partenariat avec Le Centre Culturel de La Laverie, l'artiste en résidence à La Pucelle à Prévelles et La Maison du Potier**  
**Cycles 2, 3, collège, lycée** ♦ Cette activité permet de découvrir la tradition de la poterie à Prévelles, ainsi que la vie quotidienne ancienne avec la collection d'objets usuels produits autour de Prévelles. L'évocation des métiers anciens est possible grâce aux pichets de Thuilant. La création contemporaine est abordée grâce à la rencontre avec un(e) artiste céramiste. La séance peut être complétée par une initiation au modelage (coût supplémentaire).

→ Possibilité de transport gratuit pour les écoles de la Communauté de Communes du Pays de l'Huisne Sarthoise.

## LES ATELIERS ASSOCIÉS

### ★ Atelier torchis

**Tout niveau** ♦ La construction en pans-de-bois et torchis est omniprésente dans le Perche Sarthois, en ville comme en milieu rural. Sur site ou à l'école, les élèves assemblent un pan-de-bois traditionnel puis réalisent le mélange terre-végétal-eau qu'ils utilisent pour remplir la structure. Cet atelier peut être réalisé sur un bâtiment existant, pour les plus grands.

### ★ Mallette ÉlémentTerre

**Cycles 2, 3, collège, lycée** ♦ Développée par le laboratoire CraTerre de Grenoble, cette mallette permet de réaliser 10 expériences pédagogiques et scientifiques pour comprendre les phénomènes qui permettent de passer d'un tas de terre à une construction. Les participants font connaissance avec la terre crue et ses propriétés.

→ Un atelier torchis peut compléter la découverte.

### D'AUTRES PISTES À EXPLORER

- Ma ville, mon village, voir pages 12, 13



## VILLES ET VILLAGES

### LES NOTIONS ABORDÉES

- **Découverte patrimoniale d'une commune** : identification des formes du bâti et initiation à la lecture de l'architecture
- **Étude de l'urbanisme propre à une époque ou à un quartier**
- **Évolution d'une commune** : étude de l'histoire locale, des éléments fondateurs au développement
- **Bâti rural** : étude des matériaux de construction, des bâtiments, des composantes d'une ferme



### LES ACTIVITÉS DE DÉCOUVERTE PROPOSÉES

#### ★ **Ma commune et ses monuments**

**Tout niveau** ♦ Les élèves explorent leur commune et se familiarisent avec ses monuments grâce à la recherche de détails architecturaux ou à l'étude de documents (plans, cartes postales anciennes...). Cette animation convient pour une première approche ou une étude approfondie des différents quartiers de la ville ancienne et de ses extensions les plus récentes.

#### ★ **L'école et le quartier**

**Cycles 2, 3, collège, lycée** ♦ À partir de l'école et de son histoire, exploration du quartier et identification de ses composantes : urbanisme, commerces, monuments et habitats, en mêlant divers modes de découverte (échantillons de matériaux de construction, photographies de détails architecturaux à retrouver, photographies anciennes, plans...).

#### ★ **L'utilisation de l'eau dans ma commune**

**Cycles 2, 3, collège** ♦ Les élèves recherchent les utilisations des cours d'eau au sein du village et étudient les équipements qui y sont liés : lavoirs,

moulins, puits, pompes, industries, etc. De nombreux moulins, aujourd'hui disparus, peuvent être étudiés (implantations, fonctionnements et usages) grâce à des plans d'archives, des documents pédagogiques et une maquette.

#### ★ **L'eau dans la ville à La Ferté-Bernard**

**Cycles 2, 3, collège** ♦ La Ferté-Bernard est construite sur un marais et traversée par plusieurs bras de l'Huisne et de la Môme. Grâce à un parcours dans la ville et à des visuels, les élèves découvrent les différents usages de l'eau à travers les siècles (défense, hygiène, économie et loisirs). → Possibilité de parcours en barque ou en canoë à partir du cycle 3 (prestation de l'office de tourisme ou du Canoë Kayak Club Fertois).

#### ★ **L'urbanisme médiéval (La Ferté-Bernard, Saint-Calais, Montfort-le-Gesnois)**

**Cycle 3, collège, lycée** ♦ Un livret-enquête permet aux élèves de découvrir et d'analyser les formes de l'urbanisme et du bâti d'une ville médiévale (occupée encore aujourd'hui par des maisons en pans-de-bois ou en pierre de la fin du Moyen Âge). Comparaison entre l'espace urbain et les faubourgs, mesure des parcelles, étude des maisons médiévales, de leur décor et construction d'une maquette de maison à pans-de-bois sont au programme.

→ L'animation peut être complétée par un atelier torchis.

#### ★ **Découvrir le centre historique de Bouloire : Pôle laïc et ecclésiastique**

**Cycles 2, 3, collège** ♦ Placé à proximité d'un axe ancien, le site médiéval château-église de Bouloire regroupe les fonctions laïques et ecclé-



siastiques. L'activité permet de découvrir le château, son aspect défensif typique des ouvrages militaires du XV<sup>e</sup> siècle et illustre le maillage féodal. L'étude architecturale de l'église est complétée de maquettes. Elle permet de découvrir les formes, l'évolution de l'édifice en employant le vocabulaire adéquat.

### LES ATELIERS ASSOCIÉS

#### ★ **Atelier torchis**

**Tout niveau** ♦ Voir page 11

#### ★ **Atelier photo**

**Cycle 3, collège, lycée** ♦ La grande majorité des villes et villages du Perche Sarthois ont fait l'objet, au tournant du XX<sup>e</sup> siècle, de nombreuses cartes postales. Les comparer avec les sites actuels permet de visualiser l'évolution des lieux et des manières d'habiter. Les élèves partent à la recherche des lieux photographiés et réalisent la même prise de vue à l'aide d'appareils numériques ou de sténopés.

### D'AUTRES PISTES À EXPLORER

- **La ferme** : étude des bâtiments et espaces de la ferme (matériaux de construction, formes et usages) pour aborder les techniques et productions agricoles anciennes ainsi que les mutations récentes de l'agriculture et des modes de vie
- **La ville contemporaine** : travail sur les quartiers récents de la ville (zones pavillonnaires, habitats collectifs, équipements sportifs et culturels, etc.) avec une lecture des formes de l'urbanisme et de l'architecture contemporaines





# CHÂTEAUX, MANOIRS ET VILLES FORTIFIÉES

## LES NOTIONS ABORDÉES

- **Le château ou le manoir** : évolution générale des bâtiments, vocabulaire spécifique, identification des bâtiments annexes (chapelle, dépendances...)
- **Les fortifications médiévales** : éléments constitutifs et vocabulaire, évolution des formes, de l'usage et de l'artillerie
- **La ville fortifiée** : analyse de son implantation, du paysage et de son évolution, identification des bâtiments anciens et de l'urbanisme
- **Le seigneur** : rôle et mode de vie au Moyen Âge, étude du pouvoir politique local à la fin du Moyen Âge et pendant l'Époque moderne, découverte des bâtiments où il s'exerce

## LES ACTIVITÉS DE DÉCOUVERTE PROPOSÉES

- ★ **Le seigneur et la ville fortifiée** (La Ferté-Bernard, Montmirail, Bouloire ou Saint-Calais)  
Cycles 1, 2 ♦ À partir d'énigmes simples et de détails photographiques, les élèves découvrent les principaux monuments militaires et civils de la ville médiévale : château, église, vestiges de fortification, habitat, halle, etc.
- ★ **La Ferté-Bernard : une ville médiévale dans un ancien marécage**
- ★ **Montmirail : une ville et son château sur une colline**
- ★ **Saint-Calais : la ville aux deux seigneurs (l'abbé et le châtelain)**
- ★ **Bouloire et son château : résidence seigneuriale ou forteresse militaire**  
Cycles 2, 3 ♦ Les élèves découvrent la ville, son développement, son urbanisme et ses principaux bâtiments à l'aide d'un livret pédagogique adapté, d'exercices d'observation et de maquettes manipulables.

**Secondaire** ♦ La découverte du patrimoine local est l'occasion d'illustrer l'histoire de France du Moyen Âge et de l'Époque moderne au travers d'exemples locaux.

→ Pour les collégiens et les lycéens, cette animation peut s'intégrer dans un parcours patrimoine comprenant des séances de lecture de paysage et l'étude du développement des XIX<sup>e</sup> et XX<sup>e</sup> siècles.

### ★ Découverte du château ou du manoir de ma commune

**Tout niveau** ♦ Les nombreux manoirs ou châteaux construits par les seigneurs locaux peuvent être le support d'une animation en fonction de l'intérêt des bâtiments et de leur accessibilité.

### ★ Le château de Courtanvaux à

#### Bessé-sur-Braye

Cycles 2, 3, collège, lycée ♦ Courtanvaux permet d'illustrer l'évolution d'un château à travers les siècles : du château médiéval au château moderne. Les élèves verront les éléments de défense et les symboles seigneuriaux typiques de la fin du Moyen Âge, puis les grands aménagements apportant le confort au tournant des XIX<sup>e</sup> et XX<sup>e</sup> siècles.

→ Visites préférables d'avril à octobre.

→ Des ateliers complètent les visites, à choisir selon le niveau de la classe : création d'un blason, fonctions et décor Renaissance de la porterie, découverte du style néo-gothique, parcours d'orientation ou jeu de piste.

## LES ATELIERS ASSOCIÉS

### ★ L'héraldique : réalisation d'un blason

Cycles 2 et 3, collège, lycée ♦ À partir des armoiries découvertes pendant la visite d'une commune, d'un château ou d'un manoir, les élèves apprennent le langage héraldique et créent leurs propres armoiries.

### ★ Maquette de ville fortifiée

Cycles 2, 3, collège ♦ Une ville fortifiée est créée à partir d'éléments à découper : fortifications, principaux édifices médiévaux, etc. Cette maquette permet de retracer les étapes de développement de la ville, son urbanisme et son fonctionnement.



## PROPOSITION D'ACTIVITÉ

JUSQU'À 2 CLASSES : DU CP AU CYCLE 3

DURÉE : 1 JOURNÉE

## UNE JOURNÉE AU CHÂTEAU

Les châteaux de Courtanvaux (Bessé-sur-Braye) et de Montmirail accueillent des classes toute l'année. Le service éducatif du Perche Sarthois coordonne une journée d'animations avec 2 classes afin d'optimiser votre déplacement. Les élèves réalisent jusqu'à 4 activités encadrées par les guides.

### À MONTMIRAIL

En complément des activités menées au château (3 visites et 3 ateliers au choix), les guides-conférenciers font découvrir la commune aux enfants :

- l'aspect extérieur défensif du château et son impact sur le bourg (urbanisme et fortification) ;
- la ville, développée au pied du château et ses bâtiments importants : église, halles, maisons de tisserands, chapelle Saint-Servais.

### À COURTANVAUX

La journée s'organise autour de la visite du château et d'ateliers adaptés au niveau des enfants (héraldique, découverte de la porterie, des dépendances du château...). Un parcours d'orientation ou jeu de piste en extérieur vient compléter la journée.



# ÉGLISES ET CHAPELLES, CONSTRUCTION ET DÉCOR

## LES NOTIONS ABORDÉES

- **L'architecture de l'édifice :** techniques de construction, évolution et caractéristiques des différents types de voûtes et styles de décors
- **Ce qui constitue une église :** vocabulaire, disposition et fonctions des espaces liturgiques et du mobilier (autel, chaire, orgue, fonts baptismaux)
- **L'église au cœur du village ou de la ville :** le rôle et l'importance de l'église dans la société du Moyen Âge et de l'Époque moderne



## LES ACTIVITÉS DE DÉCOUVERTE PROPOSÉES

### ★ Première découverte de l'église de ma commune

Cycles 1, 2 ♦ Cette première découverte, sous forme de jeu, à la recherche de détails (animaux, végétaux, etc.) permet aux jeunes enfants de s'approprier l'architecture et le décor de l'église de la commune.

### ★ Découverte des édifices religieux majeurs du Perche Sarthois (Notre-Dame-des-Marais à La Ferté-Bernard / Notre-Dame à Saint-Calais / Notre-Dame à Montfort-le-Gesnois)

Cycle 3, collège, lycée ♦ À partir des informations données par le guide et de supports pédagogiques, les élèves découvrent l'histoire et l'architecture de l'édifice : étapes de construction et voûtes avec maquettes. Ils se familiarisent aussi avec les espaces liturgiques et leurs fonctions, le décor de l'église dont le vitrail et son évolution. Selon l'édifice religieux choisi, les styles gothiques, Renaissance ou encore néogothique pourront être étudiés.

### ★ Découverte de l'église de ma commune

Cycles 2, 3, collège, lycée ♦ L'église permet d'aborder l'évolution des styles architecturaux et du décor mais aussi les espaces liturgiques et le mobilier. La visite est faite à partir de jeux et de supports pédagogiques (livrets, visuels). Une maquette permet de clore la découverte en synthétisant l'évolution de l'édifice.

### ★ L'art du vitrail et son évolution à Notre-Dame-des-Marais, La Ferté-Bernard

Cycle 3, collège, lycée ♦ Cette église possède 35 vitraux des XV<sup>e</sup>, XVI<sup>e</sup>, XVII<sup>e</sup> et XIX<sup>e</sup> siècles. Un livret pédagogique et des échantillons permettent de les étudier : technique, fonctions, époques et styles, financement.

→ Un atelier de création de vitraux permet d'approfondir les aspects artistiques et techniques

## LES ATELIERS ASSOCIÉS

### ★ Atelier vitrail

Cycle 3, collège, lycée ♦ Suivant le niveau des élèves et le projet, un vitrail collectif ou des vitraux individuels peuvent être réalisés. La création ou le choix du motif, les dimensions et sa destination sont déterminés ensemble.

## D'AUTRES PISTES À EXPLORER

- Étude croisée du style et de l'évolution de plusieurs édifices du Perche Sarthois
- Projet incluant l'église dans l'étude générale de la commune, voir page 12



## RETOUR SUR EXPÉRIENCE

NIVEAU : COLLÈGE

DURÉE : ½ JOURNÉE

## ÉGLISE SAINT-GEORGES DE BOULOIRE

### Une découverte patrimoniale et numérique

Dans le cadre d'une découverte du centre historique de Bouloire, comprenant le château et l'église, un partenariat entre le collège et le réseau Canopé a été réalisé. Les visites menées par les guides-conférenciers du Perche Sarthois ont intégré le projet de l'enseignant en ajoutant des temps de travail sur tablettes numériques : prise de photos, questionnaires, etc. Les élèves ont ainsi réalisé sur place une présentation synthétique de l'église en utilisant les connaissances acquises lors de la visite.



# ANCIENNES ABBAYES

## LES NOTIONS ABORDÉES

- **Étude d'un phénomène marquant au Moyen Âge** dans l'organisation du territoire et la hiérarchisation de la société
- **Découverte architecturale** : les lieux de la vie conventuelle ou monastique et ses composantes
- **Un patrimoine révélateur de la vie des moines** et du rôle économique et social d'une abbaye dans la société d'ancien régime
- **Réaffectations et transformations des bâtiments** après la suppression des ordres religieux lors de la Révolution

## LES ACTIVITÉS DE DÉCOUVERTE PROPOSÉES

★ **L'ancienne abbaye de Tuffé**  
**Cycles 2, 3, collège, lycée** ♦ Sur le site d'une ancienne abbaye, reconstruite à partir de 1680, les élèves découvrent les vestiges conservés et le jardin grâce à une démarche active (dessins, relevés de matières, photographies...). Ils identifient les différents bâtiments, leurs fonctions et leurs styles d'après l'iconographie ancienne (plans, vue cavalière, dessins). Les élèves abordent les modifications du site depuis le XIX<sup>e</sup> siècle avec

notamment sa transformation en faïencerie et ferme avant son rachat par la commune à la fin du XX<sup>e</sup> siècle.

### ★ L'ancienne abbaye de Saint-Calais

**Cycle 3, collège, lycée** ♦ Grâce à des gravures et des plans anciens, les élèves parcourent le quartier à la recherche de vestiges de la plus ancienne abbaye du Maine et abordent leur intégration dans un quartier moderne au XIX<sup>e</sup> siècle, véritable "haussmanisation" de Saint-Calais.

→ *Cette découverte peut être complétée par un atelier sur le fonds ancien de Saint-Calais qui conserve des ouvrages de la fin du XV<sup>e</sup> et du XVI<sup>e</sup> siècles provenant de la bibliothèque de l'abbaye. Elle peut aussi être intégrée dans une découverte de la ville au Moyen Âge.*

## D'AUTRES PISTES À EXPLORER

- **Le jardin**, un élément essentiel de l'abbaye, voir page 9
- **La légende de la fondation de l'abbaye de Saint-Calais et le suaire de Karileph**, voir page 21

## PROPOSITION D'ACTIVITÉ

CLASSE : CYCLE 3, COLLÈGE

DURÉE : JUSQU'À 3 SÉANCES

## DÉCOUVRIR UNE ANCIENNE ABBAYE : l'exemple de Tuffé

### OBJECTIFS

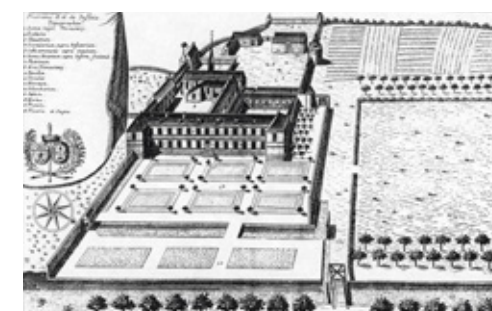
L'ancienne abbaye de Tuffé, située au cœur du village, est devenue propriété de la commune après avoir été oubliée pendant des décennies. La réappropriation de ce patrimoine permet d'illustrer par un exemple local des notions d'histoire et de patrimoine.

### DÉROULÉ

**Séance 1** : Avec comme support un plan du XVIII<sup>e</sup> siècle pour permettre d'identifier les secteurs anciens du bourg et de comprendre les liens entre l'abbaye et le village, la séance comprend une découverte active du site de l'abbaye : jeu de photos, relevés de détails architecturaux, empreintes de matériaux, etc.

**Séance 2** : Elle concerne la vie monastique : les différents bâtiments de l'abbaye, leur emplacement et la journée des moines. Les élèves restituent l'église abbatiale disparue grâce à un dessin du XVII<sup>e</sup> siècle et au jeu de construction des églises rurales.

**Séance 3** : Elle est consacrée au devenir de l'abbaye, transformée après la Révolution en faïencerie puis finalement en partie détruite. En synthèse, les élèves peuvent réaliser des photos du site, conservant ainsi une trace de l'état de l'abbaye.

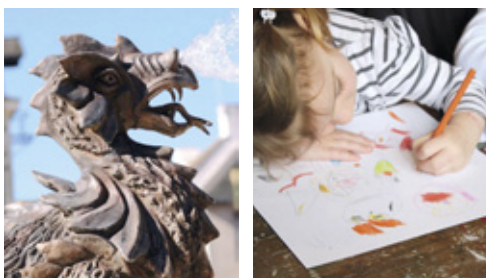




# CONTES ET LÉGENDES DU PERCHE SARTHOIS

## LES NOTIONS ABORDÉES

- **Connaissance d'une culture locale** à travers sa littérature orale
- **Introduction à l'histoire d'une commune à partir de ses légendes** et des lieux auxquels elles se rapportent
- **Mécanismes du conte ou de la légende**, travail sur la langue, l'expression orale ou écrite



## LES ACTIVITÉS DE DÉCOUVERTE PROPOSÉES

### ★ **Le monstre de la vallée de l'Huisne : la Velue**

La légende du monstre aquatique hantant l'Huisne et sa vallée permet d'aborder le patrimoine de la ville de La Ferté-Bernard ou de Tuffé, ainsi que le bestiaire fantastique du Moyen Âge.

**Cycles 1, 2, 3** ♦ Les enfants puisent dans le texte de la légende les éléments descriptifs du monstre. Ils peuvent retrouver à Tuffé une représentation du monstre en sculpture ou à La Ferté-Bernard les lieux emblématiques de l'histoire. Un détour par les églises permet d'observer des exemples d'animaux fantastiques créés en combinant des éléments d'animaux réels ou imaginaires.  
→ *Un atelier de création d'animaux fantastiques peut conclure l'animation.*

**Cycle 3, collège, lycée** ♦ La légende de la Velue peut être envisagée comme la personnification des inondations régulièrement subies par la ville de La Ferté-Bernard. À partir du récit, les



## ☀ PROPOSITION D'ACTIVITÉ

CLASSE : CYCLES 2 ET 3

DURÉE : ½ À 1 JOURNÉE

## DÉCOUVRIR LE SUAIRE DE SAINT-CALAIS

### OBJECTIFS :

Dans le cadre d'un partenariat avec le Centre culturel de Saint-Calais, les élèves découvrent deux éléments de patrimoine : la légende de la chasse de Barhâm Gûr et le suaire sassanide du IX<sup>e</sup> siècle.

### DÉROULÉ DE SÉANCE :

Découverte de la légende et du suaire. Travail sur l'observation et le vocabulaire autour du suaire et de tous ses motifs. Les élèves aboutissent à une réalisation en arts plastiques sous la forme d'un dessin par élève, reprenant les codes graphiques du suaire. En complément, les élèves découvrent avec un guide-conférencier, le site de l'ancienne abbaye et/ou la ville de Saint-Calais selon le projet de l'enseignant.

élèves recherchent les traces des inondations et découvrent les utilisations de l'eau. Ils pourront aboutir à une réflexion sur les inconvénients et avantages de construire une ville dans un marécage.



### ★ **Les légendes locales**

**Cycles 2, 3, collège** ♦ D'autres légendes du territoire permettent pour les plus grands d'étudier la part et la place du réel dans le récit et son mécanisme.

Par exemple, le Moyen Âge et les Croisades à partir de la légende du Croisé de Lauresse (Lombron et Montfort), l'économie rurale avec la légende de saint Quentin (Saint-Maixent), l'édification d'une église par les Fées de Montguéri (La Ferté-Bernard) ou encore les inondations récurrentes de la vallée de l'Huisne personnifiées par la Velue.

## LES ATELIERS ASSOCIÉS

### ★ **Création d'une Velue ou d'animaux fantastiques**

**Cycles 1, 2, 3** ♦ En complément de leurs observations ou de l'étude de la Velue, les élèves sont guidés pour la création de leur animal fantastique. Selon leur âge, cet atelier se fait sous forme d'une dictée de dessin ou avec des collages partiels d'animaux.





## ART DU LIVRE : Les fonds anciens de La Ferté- Bernard et Saint-Calais

### LES NOTIONS ABORDÉES

- L'évolution de la forme et des matériaux du livre
- Le livre manuscrit et imprimé : mise en page, décor et évolution
- Le rôle du livre dans la diffusion des connaissances
- La création et le fonctionnement d'un fonds ancien
- La réalisation d'un livre et son vocabulaire spécifique
- La découverte de métiers du livre

En partenariat avec le centre culturel de Saint-Calais et la médiathèque Jean d'Ormesson de La Ferté-Bernard.

Cette thématique permet de réaliser des ateliers, encadrés par les guides-conférenciers formés ou par des intervenants professionnels (coût supplémentaire). La découverte s'opère de manière chronologique conjuguant théorie et atelier d'initiation pratique. L'approche de cette thématique peut se faire sur un ou plusieurs jours, voire même sur une semaine de classe patrimoine (voir page 26).

### LES ACTIVITÉS DE DÉCOUVERTE PROPOSÉES

#### ★ Découverte des livres anciens

- Le fonds ancien du centre culturel de Saint-Calais (XV<sup>e</sup>-XIX<sup>e</sup> s.)
- Le fonds ancien de la médiathèque de La Ferté-Bernard (XVI<sup>e</sup>-XIX<sup>e</sup> s.)

Cycles 2, 3, collège, lycée ♦ Les élèves étudient le fonds ancien : la provenance des ouvrages et les étapes de constitution du fonds, ainsi que son fonctionnement et ses conditions de conservation. Puis ils observent l'objet livre ancien :

forme, thème, provenance et singularités par rapport aux livres contemporains. La médiation peut permettre la découverte approfondie d'une technique liée au livre et un atelier pratique.

→ Une découverte architecturale des bâtiments accueillant les fonds anciens complète le propos : ancienne abbaye à Saint-Calais et architecture contemporaine à la Ferté-Bernard.

#### ★ L'évolution des formes et des matériaux du livre + atelier papier recyclé

Cycles 2, 3, collège, lycée ♦ À partir d'illustrations, les élèves découvrent les différentes formes du livre utilisées depuis la naissance de l'écriture (tablettes, volumen) jusqu'à sa forme actuelle (codex). Ils abordent également les supports principaux (papyrus, parchemin, papier chiffon) et leur production. Un atelier de fabrication de papier recyclé permet de comprendre la technique et de produire des feuilles.

#### ★ Découverte du livre manuscrit + atelier calligraphie et/ou atelier enluminure

Cycle 3, collège, lycée ♦ L'observation des manuscrits permet de s'interroger sur l'origine et l'évolution des écrits, mais aussi sur l'évolution du livre en matière notamment de mise en page et de décor. Deux ateliers peuvent compléter la découverte du manuscrit :

• La calligraphie à la plume métallique permet de s'initier à l'écriture gothique, après avoir abordé les grandes évolutions de l'écriture.

• L'atelier enluminure est assuré par une professionnelle qui présente les matériaux et propose de réaliser une miniature, une frise ou une lettrine.  
→ Dans le cadre d'un parcours patrimoine, ces deux ateliers peuvent aboutir à la réalisation d'un marque-page individuel sur parchemin calligraphié et enluminé.

#### ★ La mutation du livre manuscrit au livre imprimé (journée complète)

Cycle 3, collège, lycée ♦ Une sélection de livres et un livret pédagogique permettent aux élèves de retracer l'évolution des ouvrages du manuscrit jusqu'au livre imprimé, d'en comparer les mises en pages et le décor. Ils pourront ainsi prendre conscience de l'impact de l'invention de l'imprimerie moderne.

→ Dans le cadre d'une journée entière, cette animation peut être complétée par un atelier calligraphie ou typographie.

#### ★ Découverte du livre imprimé + ateliers typographie, gravure et/ou marbrure

Cycle 3, collège, lycée ♦ L'observation de livres anciens permet d'aborder l'évolution liée à l'invention de l'imprimerie moderne : thèmes, diffusion des connaissances. Une étude de la mise en





page et du décor gravé et marbré complète cette découverte. Trois ateliers pédagogiques peuvent compléter cette thématique :

- **l'atelier typographie** : composition et impression d'une page à partir de caractères mobiles ;
- **l'atelier gravure sur linoléum** : réalisation d'une illustration collective ou d'un ex-libris ;
- **l'atelier marbrure** : création des pages colorées aux motifs traditionnels ou contemporains.

#### ★ **L'atelier relieur**

**Cycle 3, collège, lycée** ♦ Lors d'un parcours patrimoine, les réalisations des ateliers peuvent aboutir à la création d'un livre individuel. Cette séance est réalisée avec une professionnelle. Les élèves découvrent la structure du livre, puis ils confectionnent leur couverture, cousent et assemblent leur ouvrage.

#### **D'AUTRES PISTES À EXPLORER**

- **Animations s'appuyant sur le contenu du livre** et développant une thématique à partir de plusieurs ouvrages (le livre de voyage, de géographie, de science, etc.) en fonction des ouvrages disponibles et des compétences du service éducatif
- **Création d'un livre** à partir d'écrits d'élèves en utilisant les techniques traditionnelles
- **La classe du patrimoine** : 5 jours de découverte du livre, voir page 27

## ✿ **RETOUR SUR EXPÉRIENCE**

NIVEAU : 5<sup>e</sup>

DURÉE : 2 JOURS

### **PETITE CLASSE PATRIMOINE LIVRE ANCIEN : Une expérience historique et artistique**

#### **TRAVAIL PRÉPARATOIRE :**

Les élèves ont travaillé sur le thème de la couleur en arts plastiques et en français (rédaction de poèmes, création de tempera, de papier recyclé, dessins de lettres...)

#### **OBJECTIFS :**

Le parcours patrimoine autour du livre est venu compléter ce travail. Les livres individuels compilent tout le travail réalisé en classe, les réalisations des 4 ateliers patrimoine ainsi que les fiches pédagogiques.

**Séance 1** : Les élèves ont découvert le fonds ancien : provenance, thématiques des livres. Les livres manuscrits puis imprimés ont été présentés en détail : caractéristiques, type de décors, vocabulaire. Ils se sont essayés à la calligraphie à la plume de l'écriture gothique ainsi qu'à la marbrure, décor typique des livres imprimés anciens.

**Séance 2** : Ils ont étudié le vocabulaire et la mise en page du livre imprimé. Ils ont réalisé, grâce à la technique de la typographie, une page imprimée pour leur livre. La séance, terminée par un atelier relieur, a permis de se familiariser avec la couture des ouvrages.

Les livres individuels regroupent tous les éléments fabriqués par les élèves et les savoirs acquis. Ce travail final permet aux parents de voir les différents travaux réalisés.



#### **LES NOTIONS ABORDÉES**

- Découverte de l'économie ancienne du Perche Sarthois et de ses infrastructures
- Les métiers et les commerces disparus
- La Révolution industrielle et son impact local
- Le développement économique du monde rural

# ACTIVITÉS TRADITIONNELLES ET RÉVOLUTION INDUSTRIELLE

## **LES ACTIONS DE DÉCOUVERTE PROPOSÉES**

### ★ **Le train à vapeur et la révolution industrielle**

**Cycle 3, collège, lycée** ♦ L'histoire et l'évolution du transport ferroviaire peuvent être abordées grâce à l'ancienne ligne de chemin de fer "Mamers - Saint-Calais" en fonctionnement de 1872 à 1977. Ce moyen de transport, emblématique de la Révolution industrielle, est abordé grâce aux infrastructures et au matériel roulant présents sur les sites de La Transvap à Beillé et de la gare de Tuffé Val de la Chéronne.

→ Cette animation peut être prolongée par un voyage en autorail, la découverte d'une gare SNCF sur la ligne Paris-Le Mans (1854) et du réseau de Tramway.

### ★ **La commune et ses commerces**

**Cycles 2, 3, collège** ♦ Dans le cadre de l'étude approfondie d'un site ou d'une thématique sur les activités traditionnelles, les élèves recherchent les commerces et activités artisanales disparus

à l'aide de photographies anciennes et de documents d'archives. Cette animation peut être complétée par la réalisation des enseignes retrouvées ou d'autres, imaginées.

### ★ **Découverte de l'art de la céramique** ♦

Voir page 11

#### **D'AUTRES PISTES À EXPLORER**

- Possibilités d'animation sur tout site industriel ou artisanal du Perche Sarthois en fonction de son accessibilité au public et des compétences du Service éducatif (tuilerie, filature, fonderie...)
- Possibilités d'actions sur les quartiers ouvriers des XIX<sup>e</sup> et XX<sup>e</sup> siècles présents dans de nombreuses localités du Perche Sarthois
- Les métiers traditionnels de la forêt à travers l'exemple de Vibraye



## LES PARCOURS ET CLASSES DU PATRIMOINE

**Dispositifs d'excellence pour l'Éducation Artistique et Culturelle (EAC), les parcours et classes du patrimoine permettent une immersion au long cours.**

### PRÉSENTATION

La classe du patrimoine est réalisée avec l'aide technique et pédagogique du Service éducatif du Pays d'art et d'histoire du Perche Sarthois. Elle est préparée en amont, en lien avec l'enseignement dispensé en classe et peut s'intégrer dans un projet interdisciplinaire de découverte artistique et culturelle.

★ **Pour qui** : les classes du patrimoine sont ouvertes aux élèves de CM2, collèges et lycées.

★ **Durée** : la classe dure une semaine (soit 5 jours consécutifs).

★ **L'organisation** : les journées alternent entre séances de visites pédagogiques et ateliers de pratiques artisanales. La classe est divisée en 2 groupes encadrés chacun par un professeur. Les demi-classes travaillent en parallèle en visite et à l'atelier.

★ **L'encadrement** : les visites et l'atelier de pratique sont dirigés par des professionnels (guide-conférencier et artisan).

★ **Production et valorisation** : toutes les classes du patrimoine débouchent sur la production de réalisations concrètes individuelles ou collectives. La présentation de ces résultats aux familles peut se faire le vendredi soir lors d'une restitution dont la forme est choisie par l'enseignant.

★ **Le coût** : compter une base fixe de 25 € par élève pour les établissements du Perche Sarthois (30 € pour les établissements hors Perche Sarthois) couvrant le coût du matériel nécessaire à l'atelier, l'intervention d'un guide-conférencier tout au long de la semaine et le prêt des outils pédagogiques. À cette base s'ajoute l'intervention du ou des professionnel(s) selon la thématique choisie (nous contacter pour plus de détails).

### LA FERTÉ-BERNARD, UNE VILLE MÉDIÉVALE MARQUÉE PAR LA RENAISSANCE

Pendant une semaine, les élèves découvrent le site et les principaux monuments de La Ferté-Bernard (des XV<sup>e</sup> et XVI<sup>e</sup> siècles). Ils découvrent les traces de la vie civile, militaire, religieuse et économique d'une cité du XV<sup>e</sup> siècle.



L'atelier en parallèle propose une réalisation artistique décidée en amont dans l'une de ces quatre techniques : charpente, menuiserie, vitrail et taille de pierre.

### LE LIVRE ANCIEN ET SES TECHNIQUES DE FABRICATION TRADITIONNELLES

Cette découverte est possible grâce aux deux fonds anciens du Perche Sarthois situés à Saint-Calais et La Ferté-Bernard. Cette classe du patrimoine permet de découvrir l'évolution du livre de façon chronologique et de comprendre son rôle dans la diffusion des connaissances. Les ateliers pratiques de cette classe aboutissent à la réalisation de livres qui contiennent toutes les réalisations de la semaine.

*Grâce aux nombreuses expériences menées par le Pays d'art et d'histoire du Perche Sarthois d'autres thématiques peuvent être développées.*



→ *Flashez ce QR code pour retrouver la présentation détaillée de nos classes du patrimoine*



# LES RESSOURCES ET OUTILS PÉDAGOGIQUES

Outre le matériel indispensable (crayons, peintures, plaquettes support, etc.) et les outils d'observation (jumelles, boussoles, décimètres) prêtés aux enfants, le service éducatif propose une découverte active du patrimoine grâce à l'utilisation collective d'outils pédagogiques spécifiques.

## LA RESSOURCE DOCUMENTAIRE

### ★ Le fonds documentaire du Pays d'art et d'histoire du Perche Sarthois

Composé de plus de 1 000 titres, il regroupe des ouvrages fondamentaux généraux sur le patrimoine, l'histoire, les arts, les techniques, l'architecture ou l'urbanisme mais aussi une documentation sur l'histoire locale et le patrimoine des communes du Perche Sarthois (photographies, reproductions de documents d'archives, cartes et plans divers).

→ Il est accessible, dans le cadre d'un projet, sur rendez-vous.

### ★ Les livrets pédagogiques

Elaborés par le service éducatif et utilisés avec l'accompagnement d'un guide-conférencier, ces livrets comprennent des exercices d'observation, des reproductions de documents patrimoniaux et des questions à compléter par les élèves. Ils sont adaptés à chaque projet de visite.

### ★ Les brochures du Pays d'art et d'histoire du Perche Sarthois

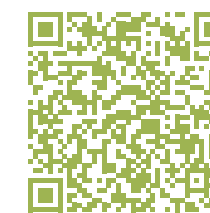
• *Raconte-moi la frise chronologique du Pays du Perche Sarthois*, à l'attention des scolaires, montre une sélection d'éléments du patrimoine local, représentatifs de chaque période historique. Ils sont mis en lien avec les grands repères historiques et architecturaux traités dans les programmes scolaires.



• *Les Focus* pour découvrir en détail des monuments du territoire.

• *Les Parcours-découverte* mettent en lumière les communes qui ont participé au Monument du Mois ou qui ont été étudiées dans le cadre de l'Inventaire général du patrimoine.

→ Ces brochures sont réalisées et éditées par le Pays d'art et d'histoire. Elles sont disponibles en versions papier et numérique sur notre site internet.



→ Flashez ces QR codes pour retrouver nos brochures





## LE MATÉRIEL PÉDAGOGIQUE À MANIPULER

### ★ Le mécanisme de moulin

Dès le cycle 1 ♦ Cette maquette présente le fonctionnement de base d'un moulin à eau, depuis la roue à aubes jusqu'aux meules à grains.

### ★ Jeu de construction des églises rurales

Dès le cycle 2 : à manipuler ♦ Jeu constitué d'une trentaine de volumes simplifiés qui permet de recomposer les églises rurales du Perche Sarthois.

### ★ Les maisons à pans-de-bois

Permet de s'initier aux problèmes posés par la construction en bois : assemblage, stabilité, mise hors-d'eau, etc. Deux maquettes existent :

Dès la fin du cycle 1 : à monter ♦ La maison rurale en rez-de-chaussée. Simple, elle comprend un petit nombre de pièces.

Dès la fin du cycle 2 : à monter ♦ La maison urbaine à étage, comprenant la plupart des assemblages utilisés au Moyen Âge.

### ★ Les modèles de charpentes

Deux modèles de charpente à chevrons-formant-fermes :

Dès le cycle 2 : à monter ♦ Un modèle simplifié pour découvrir les éléments et assemblages des charpentes.

Utilisable à partir du collège : à monter ♦ Un modèle plus complexe, reproduction de la charpente du XV<sup>e</sup> siècle des halles de La Ferté-Bernard.

### ★ L'arc en plein cintre

À partir du cycle 2 : à monter ♦ Pour aborder les principes de montage d'un arc appareillé en pierres et observer le jeu des forces et le rôle des contreforts.

### ★ La croisée d'ogives

À partir du cycle 2 : montage partiel ♦ À partir du cycle 3 : montage complet ♦ Une travée de nef gothique pour expérimenter les techniques de construction d'une voûte sur croisée d'ogives et comprendre la répartition des forces, des poussées et l'équilibre entre les différentes parties des édifices.

### ★ La maquette paysage et urbanisme

Pour les collèges et lycées ♦ À partir de reliefs à installer, d'éléments à dessiner et de volumes magnétiques à mettre en place, les élèves

créent une agglomération en tenant compte des contraintes topographiques et hydrographiques. Cette maquette permet de recréer une vallée ou un éperon rocheux au choix.

### ★ Les jeux d'observation

À partir du cycle 1 : à manipuler ♦ Réalisés selon le niveau des élèves, ces jeux les aident à observer, découvrir et se familiariser avec un lieu, son plan et ses décors.

### ★ Le mur à pans-de-bois

Dès le cycle 1 : remplissage en torchis ♦ À partir du cycle 2 : montage de la structure ♦ Structure à pans-de-bois assemblée à l'aide de tenons et mortaises pour aborder toutes les phases de montage des maisons à pans-de-bois et s'initier au torchis.

### ★ Les matériaux de construction

Dès le cycle 1 : à toucher ♦ Échantillons de matériaux présents dans le bâti ancien du Perche Sarthois (torchis, bardeaux, moellons de silex, calcaire...) mais aussi dans la construction actuelle (ciment, béton, P.V.C, métal, etc.)

### ★ La mallette Élémenterre

À partir du cycle 2 ♦ Dix expériences pédagogiques et scientifiques pour comprendre les constructions en terre crue.



# L'ÉDUCATION ARTISTIQUE ET CULTURELLE (EAC) en Perche Sarthois

Développée depuis les années 1980 et renforcée ces dernières années pour toucher 100 % des jeunes, l'EAC est une éducation à l'art et par l'art qui a pour objectif de permettre aux jeunes d'appréhender le monde et de contribuer à leur formation de futurs citoyens. Elle repose sur la rencontre avec les artistes, la découverte des œuvres, la pratique artistique et l'acquisition de connaissances.

## UN CONTRAT LOCAL D'ÉDUCATION ARTISTIQUE ET CULTURELLE POUR LE TERRITOIRE

Le Pays d'art et d'histoire du Perche Sarthois, c'est aussi un Contrat local d'éducation artistique et culturelle (CLEAC) en partenariat avec l'État. Dispositif piloté par les ministères de la Culture et de l'Éducation Nationale, le CLEAC est un outil majeur pour développer l'EAC sur un territoire donné. Il a pour ambition de contribuer à structurer une véritable politique culturelle à destination principalement du jeune public (0-26 ans) en contribuant au développement, à la professionnalisation et à la coordination de l'offre dans les différents champs artistiques et culturels.

## LE CLEAC DU PERCHE SARTHOIS : DES PROJETS À L'ATTENTION DU JEUNE PUBLIC

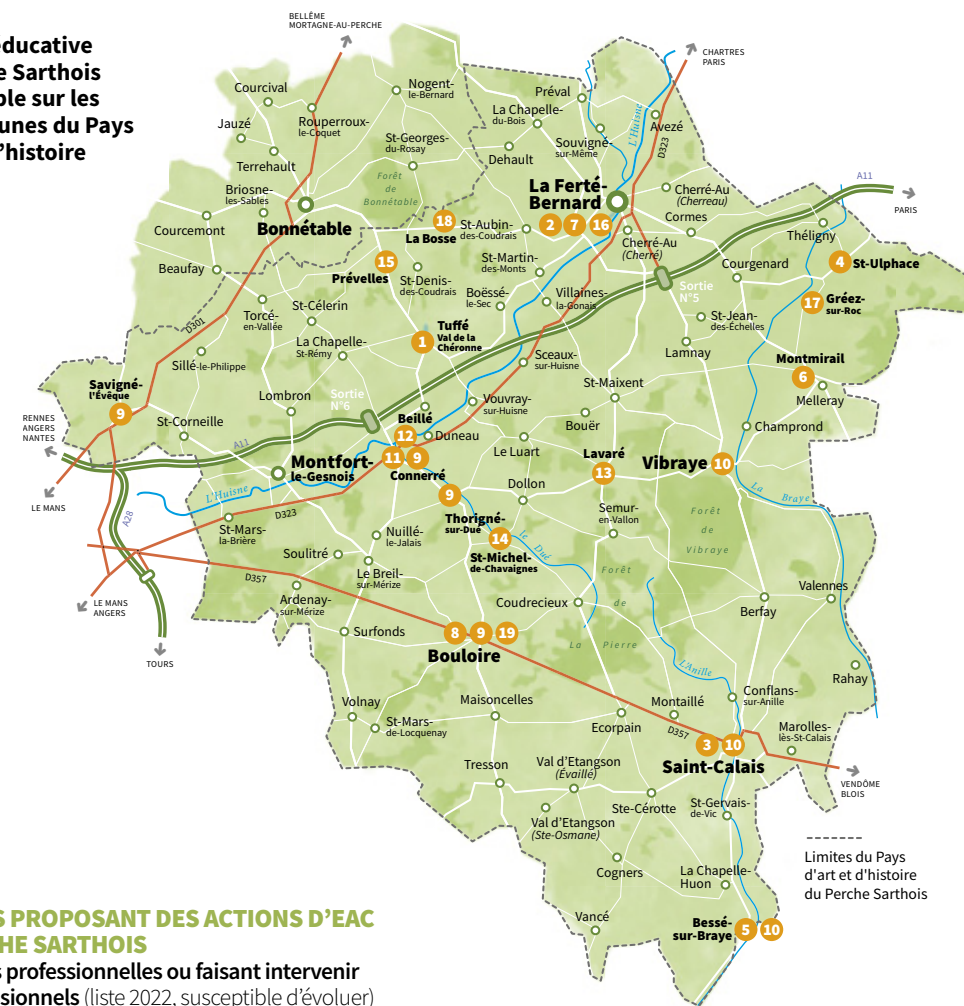
Grâce au soutien de l'État, des projets pédagogiques sont proposés sur le territoire et rendus accessibles aux établissements scolaires et plus généralement aux structures accueillant le jeune public. Ces projets sont portés par des structures culturelles et artistiques publiques, privées ou associatives dans des domaines divers.

## LE PROJET-PHARE DU PERCHE SARTHOIS

Un projet-phare est également proposé chaque année par le Pays d'art et d'histoire du Perche Sarthois. Une résidence d'artiste de 40 jours rend possible ce projet-phare. Il fait le lien entre le patrimoine local et un ou plusieurs champs artistiques afin d'offrir aux élèves un véritable parcours d'éducation artistique et culturelle (PEAC) sur l'année scolaire. Le projet est déterminé au printemps de l'année scolaire précédant sa mise en œuvre. N'hésitez pas à vous renseigner pour savoir si cela peut intéresser votre classe d'y participer !

# LE PAYS DU PERCHE SARTHOIS & l'accueil du jeune public

L'action éducative  
du Perche Sarthois  
est possible sur les  
74 communes du Pays  
d'art et d'histoire



## ACTEURS PROPOSANT DES ACTIONS D'EAC EN PERCHE SARTHOIS

Structures professionnelles ou faisant intervenir  
des professionnels (liste 2022, susceptible d'évoluer)

PATRIMOINE | 
 MUSIQUE | 
 ARTS VISUELS | 
 MÉDIATHÈQUE | 
 SPECTACLE VIVANT | 
 ACTEURS DU CLEAC

- |  |  |   |
|--|--|---|
| <p>1 Abbaye de Tuffé </p> <p>2 Centre Culturel de la Laverie </p> <p>3 Centre Culturel de St-Calais </p> <p>4 Centre Musical International de Roussigny </p> <p>5 Château de Courtanvaux </p> <p>6 Château de Montmirail </p> <p>7 Cie Les Tombés de la Lune </p> <p>8 Cie Jamais 203 </p> | <p>9 École de musique communautaire du Gesnois Bilurien </p> <p>10 École de musique intercommunale Centre Jean Françaix </p> <p>11 La Passerelle - Microfolie </p> <p>12 La Transvap* </p> <p>13 Le Boucan des Arts </p> <p>14 Comité Mains d'Art </p> | <p>15 Résidence d'artiste de la Pucelle* </p> <p>16 Service culturel de La Ferté-Bernard </p> <p>17 Site néolithique de Grées-sur-Roc* </p> <p>18 Terre de potiers </p> <p>19 Théâtre Épidaure </p> |
|--|--|---|

\*Accueil du jeune public en partenariat avec le Pays d'art et d'histoire du Perche Sarthois (coordination des projets et médiation avec les guides-conférenciers)

« CHAQUE ÉLÈVE A DROIT AUX APPORTS  
DE SAVOIR ET DE RÉFLEXION QUI L'AIDERONT  
DANS CE QUI EST LA TÂCHE DE TOUTE UNE VIE :  
DEVENIR CELUI QUE L'ON CHOISIT D'ÊTRE. »

Albert Jacquard, *Petite philosophie à l'usage des non-philosophes*, Calmann-Lévy, 1997.

Le Pays d'art et d'histoire du Perche Sarthois appartient au réseau des Villes et Pays d'art et d'histoire.

Le ministère de la Culture, Direction générale des patrimoines, attribue l'appellation Villes et Pays d'art et d'histoire aux collectivités qui animent leur patrimoine. Il garantit la compétence des guides-conférenciers et des animateurs de l'architecture et du patrimoine, ainsi que la qualité des actions proposées. Aujourd'hui, un réseau de 202 villes et pays offre son savoir-faire sur toute la France.

**En Pays de la Loire :** Angers, le Pays Coëvrons-Mayenne, Fontenay-le-Comte, Guérande, Laval, Le Mans, Nantes, Saumur, Saint-Nazaire, le Pays de La Vallée du Loir et le Pays du Vignoble Nantais bénéficient du label Villes et Pays d'art et d'histoire et proposent des actions pédagogiques.

**En Sarthe :**

- **Ville d'art et d'histoire du Mans,** Maison du Pilier-Rouge, 41/43 Grand'Rue, 72000 Le Mans, tél. 02 43 47 40 30
- **Pays d'art et d'histoire de la Vallée du Loir,** Rue Anatole Carré, 72500 Vaas, Tel. 02 43 38 16 60

**Pays d'art et d'histoire du Perche Sarthois**

24 avenue de Verdun, 72400 La Ferté-Bernard  
02 43 60 72 77 / perche-sarthis@orange.fr  
www.perche-sarthis.fr  

