



2024
2025

BIENVENUE EN PAYS
D'ART ET D'HISTOIRE



le Perche Sarthois

.....
GUIDE TOURISTIQUE ET DE SÉJOUR



VERTES VALLÉES ET COLLINES BOISÉES FONT LA RÉPUTATION DU PERCHE SARTHOIS, UN PAYS D'ART ET D'HISTOIRE OÙ IL FAIT BON VIVRE. L'ACCUEIL CHALEUREUX DE SES HABITANTS, LA RICHESSE DE SON PATRIMOINE, DES PRODUCTIONS LOCALES DE QUALITÉ... VOILÀ DE QUOI VARIER LE PLAISIR DES PAPILLES ET DES PUPILLES À L'INFINI !

COUVERTURE : CHÂTEAU DE COURTANVAUX, CI-CONTRE : DOMAINE DE PESCHÉRAY

le Perche Sarthois

LE PAYS D'ART ET D'HISTOIRE

- 1 Le Perche Sarthois, labellisé Pays d'art et d'histoire
- 2 Un label, des publications
- 3 Un label, des expositions

PATRIMOINE CULTUREL

- 4 Centres anciens & Petites Cités de Caractère
- 6 Châteaux, manoirs & abbayes
- 8 Trésors des églises du Perche Sarthois

L'APPEL DE LA NATURE

- 10 Parcs & jardins
- 12 Le Perche Sarthois, terre de randonnée

SITES DE VISITE ET ACTIVITÉS

- 14 Les incontournables !
- 16 Des loisirs pour tous !

ÉVÉNEMENTS & SORTIES

- 18 Festivals & espaces culturels
- 20 Les fêtes populaires
- 21 Les pionniers de l'automobile

TERROIR

- 22 Un pays d'art & d'artisanat
- 23 Les bonnes adresses des producteurs
- 26 Marchés, amaps & brocantes

HÉBERGEMENTS & RESTAURANTS

- 27 Réussir votre séjour en Perche Sarthois
- 28 Hôtels
- 29 Gîtes & meublés
- 34 Gîtes de groupe, d'étape & de séjour
- 36 Chambres d'hôtes
- 39 Campings & villages de chalets
- 40 Aires de camping-cars
- 41 Restaurants

INFOS PRATIQUES

- 44 Index des communes
- Carte du Perche Sarthois

Horaires au 31 janvier 2024.
[C3] : Localisation des communes sur la carte en fin de brochure.



CHAPELLE SAINTE-BONNE, DOLLON



CHÂTEAU DE BOULOIRE

Le Pays d'art et d'histoire

Le Pays du Perche Sarthois, labellisé Pays d'art et d'histoire

ENTRE PARIS ET BRETAGNE, NORMANDIE ET CHÂTEAUX DE LA LOIRE, LE PAYS DU PERCHE SARTHOIS PRÉSENTE UN PATRIMOINE RICHE ET VARIÉ... SOUVENT INSOUÇONNÉ.



Le Perche Sarthois est labellisé Pays d'art et d'histoire depuis 25 ans. En France, ce label est décerné par le Ministère de la Culture dans le but de signaler l'intérêt du patrimoine architectural et paysager et la volonté locale de le faire découvrir. Une reconnaissance bien méritée pour le Perche Sarthois, territoire où dans chaque village, à chaque détour de chemin, on pourra feuilleter

quelques belles pages d'histoire. Nos animateurs et guides-conférenciers vous proposent visites guidées, visites insolites, spectacles, randonnées commentées... En leur compagnie, appréciez les multiples facettes du Perche Sarthois, découvrez les savoir-faire ancestraux des artisans, parcourez les centres anciens et les Petites Cités de Caractère, contemplez les vitraux et trésors de nos églises rurales, admirez les manoirs et fermes traditionnelles...

RETROUVEZ TOUTES LES ANIMATIONS DU PAYS D'ART ET D'HISTOIRE



Retrouvez toutes les animations du Pays d'art et d'histoire dans la brochure "Les Rendez-vous du Pays du Perche Sarthois", disponible au printemps

auprès du Pays du Perche Sarthois, dans les offices du tourisme ou sur www.perche-sarthois.fr
→ Pays d'art et d'histoire du Perche Sarthois, 24 avenue de Verdun, La Ferté-Bernard [C1]. Tél. 02 43 60 72 77. www.perche-sarthois.fr



ÉGLISE DE MONTMIRAIL



PAYSAGE À SAINT-JEAN-DES-ÉCHELLES

LE PAYS D'ART ET D'HISTOIRE DU PERCHE SARTHOIS, C'EST AUSSI DEUX EXPOSITIONS PERMANENTES, AINSI QUE DES EXPOSITIONS TEMPORAIRES.

Un label, des publications

POUR VOUS ACCOMPAGNER, DE NOMBREUSES PUBLICATIONS SONT À VOTRE DISPOSITION. LES PARCOURS-DÉCOUVERTE, POUR LES VILLAGES, ET LES "FOCUS", POUR LES MONUMENTS.

Parcours-découverte des bourgs. Cette série de documents vous permettra de découvrir, en autonomie, au cours d'une balade pédestre, le patrimoine historique des villes et villages du Perche Sarthois, ainsi que leur histoire et leur évolution au fil du temps. → Bessé-sur-Braye, Conflans-sur-Anille, Connerré, Coudrecieux, La Bosse, La Ferté-Bernard, Montfort-le-Gesnois, Sceaux-sur-Huisne, Semur-en-Vallon, Torcé-en-Vallée, Tuffé-Val de la Chéronne, Valennes.

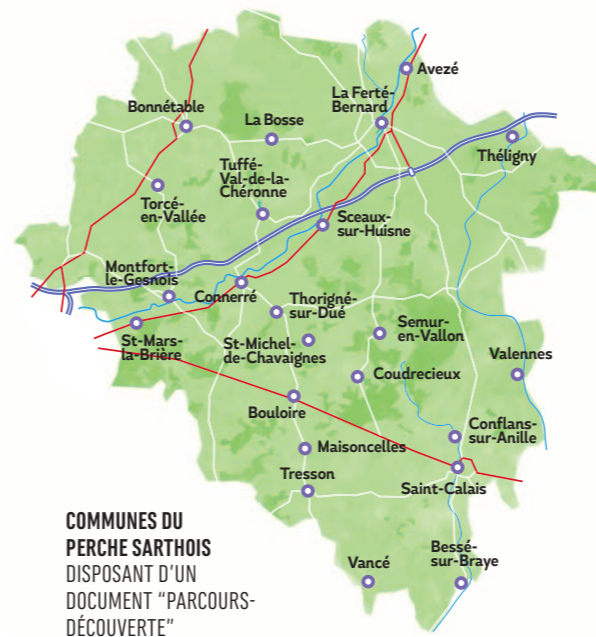
Parcours-découverte des bourgs et de la campagne environnante. Conçus sur le même principe que les parcours-découverte des bourgs, ces documents vous invitent également à découvrir l'environnement rural des villages du Perche Sarthois en suivant un fil de parcours détaillé sur des distances variées de 3 à 12 km environ selon les communes → Avezé, Maisoncelles-Tresson, Saint-Mars-la-Brière, Saint-Michel-de-Chavaignes, Théligny, Thorigné-sur-Dué, Vancé.

Retrouvez l'ensemble des nos parcours-découverte sur l'application **Wivisites** ! Géolocalisez-vous, sélectionnez le parcours de la



commune et profitez de l'audioguide qui vous accompagnera pendant votre visite.

Brochures "Focus". Pour découvrir en détail un édifice → Eglise Notre-Dame-des-Marais à La Ferté-Bernard, château de Courtanvaux à Bessé-sur-Braye, abbaye de Tuffé. Egalement disponible, le dépliant sur l'église de Duneau.



COMMUNES DU PERCHE SARTHOIS DISPOSANT D'UN DOCUMENT "PARCOURS-DÉCOUVERTE"

Un label, des expositions

Ces deux expositions permanentes sont situées à l'ancienne gare de Tuffé → Tuffé-Val-de-la-Chéronne [B2], tél. 02 43 60 72 77 www.perche-sarthois.fr

"Tuffé, une minute d'arrêt, histoire d'une gare de la ligne Marmers-Saint-Calais". Exposition de panneaux consacrée au train et en particulier à l'histoire de la ligne de Marmers à Saint-Calais, sur laquelle était située la gare de Tuffé → En accès libre sous la halle de la gare.

"Paysage en R'évolution". Grâce à des panneaux richement illustrés, des bornes numériques et quelques objets, découvrez la variété des paysages du Perche Sarthois et leur évolution au fil du temps et des interventions humaines → De Pâques à la Toussaint pour le public individuel et toute l'année, sur réservation, pour les groupes.

LES CENTRES HISTORIQUES DES CITÉS DU PERCHE SARTHOIS SONT UNE INVITATION À LA FLÂNERIE. PARCOUREZ RUES ANCIENNES, LONGEZ QUAIS ET CANAUX, ET DÉCOUVREZ UN PATRIMOINE RICHE PONCTUÉ DE MONUMENTS EMBLÉMATIQUES.

LA FERTÉ-BERNARD ET SON CENTRE ANCIEN (parcours-découverte disponible à l'office de tourisme). Erigée au XI^e siècle au milieu des marais entre deux bras de l'Huisne, La Ferté-Bernard

Centres anciens & Petites Cités de Caractère

le site de l'ancien château et la chapelle Saint-Lyphard. Au printemps, la ville s'anime et accueille artistes, cirassiens, chanteurs et musiciens pour son festival d'art de rue "Les Rendez Vous de Saint-Lyphard" / "Le P'tit Lyphard".

DÉCOUVREZ LA FERTÉ-BERNARD AUTREMENT ! Balade sur les canaux en bateau électrique. En mai, juin et septembre : tous les week-ends et jours fériés de 14h30 à 18h30. En juillet-août : tous les jours de 14h30 à 18h30. **Promenade en train touristique.** En mai, juin et septembre, tous les week-ends et jours fériés de 15h à 19h. En juillet et août, tous les jours (sauf le mardi) de 15h à 19h → *Office de tourisme de La Ferté-Bernard, 02 43 71 21 21, www.tourisme-lafertebernard.fr*



offre un riche patrimoine historique. Découvrez le centre ancien par la Porte Saint-Julien, remontez la rue d'Huisne et observez le personnage en bois sculpté à l'entrée de la cour de la Chaussumerie. Plus loin, l'hôtel Courtin de Torsay (XVII^e siècle) fait face à Notre-Dame-de-Marais. Celle-ci, avec son architecture gothique, combinée à des décors

Renaissance, est hors de proportion par rapport à la taille de la ville aux XV^e et XVI^e siècles. À quelques pas, la fontaine du XVII^e siècle introduit la rue Carnot et ses maisons à pans-de-bois que jouxtent les Halles du XVI^e siècle, symboles d'une ville jadis prospère. Terminez par



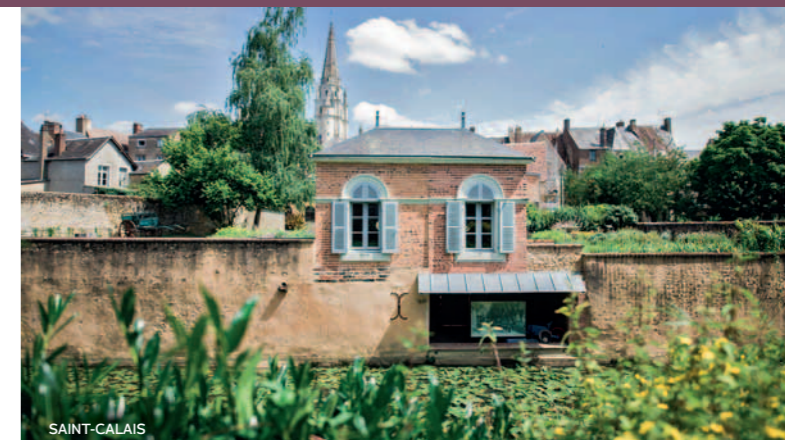
LES PETITES CITÉS DE CARACTÈRE.

Profitez de votre passage à **Saint-Calais** pour découvrir ses principaux monuments : l'église Notre-Dame, la halle aux grains, les quais de l'Anille, le parc Jean Moulin et le jardin-conservatoire. Place de l'Hôtel de Ville, le Centre culturel abrite un fonds ancien comprenant près de 10 000 volumes, du livre d'Heures enluminé aux livres de voyage, et un musée-bibliothèque qui renoue avec l'esprit des cabinets de curiosités fondés au XIX^e siècle. Ce dernier présente des éléments provenant du cabinet d'histoire naturelle Elie Cotereau et du cabinet de voyages du contre-amiral Gigault de la Bedollière. Un suaire du VII^e siècle ayant enveloppé les reliques de Carilephus, fondateur de l'abbaye, y est également exposé. Enfin à Saint-Calais, le premier dimanche de septembre, c'est toute la ville qui s'anime pour la traditionnelle fête du chausson aux pommes.

→ **Musée-bibliothèque de Saint-Calais [C3].** Ouvert le mercredi de 10h à 12h30 et de 15h à 18h30, et le premier samedi du mois de 10h à 12h30. Gratuit. Pour une visite guidée : Service culturel de St-Calais, tél. 02 43 35 63 03, www.saint-calais.fr

Au pied de son château, **Montmirail** s'est développé à l'intérieur de l'enceinte médiévale. L'homogénéité des constructions est renforcée par l'usage de la brique, de la pierre calcaire et des enduits à la chaux colorés avec les sables locaux. Vous pouvez aisément découvrir le village seul, grâce au parcours signalétique jalonné depuis la place du château. Visitez l'emblématique château de Montmirail (p.6), faites une halte à l'atelier des taillandiers, prenez un verre au Brew Pub... Début août, assistez à la fête médiévale et profitez d'une ambiance unique dans le décor authentique de cette Petite Cité de Caractère.

DES VILLAGES PRÉSERVÉS. Par les petites routes tranquilles ou les chemins creux, prenez le temps d'apprécier le charme bucolique des villages du Perche Sarthois : Cogners, l'un des deux villages fleuris "4 fleurs" en Sarthe, Conflans-sur-Anille, Semur-en-Vallon, Saint-Georges-du-Rosay, Avezé, Coudrecieux et bien d'autres...



SAINT-CALAIS



LA FERTÉ-BERNARD

SAINT-CALAIS, FONDS ANCIEN



MONTMIRAIL

CONFLANS-SUR-ANILLE



**DES CHÂTEAUX LES PLUS OSTENTATOIRES
AUX MANOIRS LES PLUS DISCRETS...**
GUIDES ET PROPRIÉTAIRES PRIVÉS VOUS
LIVRERONT LEUR HISTOIRE ET LES CLÉS DE
LECTURE DE LEUR ARCHITECTURE.

Châteaux, manoirs & abbayes

Le château de Courtanvaux. Il présente une architecture monumentale des XV^e et XVI^e siècles mise en scène dans un cadre paysager magistral composé de cours, jardins et d'un parc de près de 70 hectares (voir aussi p. 10). Vous serez étonnés par ses salons Renaissance richement décorés. Le château de Courtanvaux est un monument unique dans le Pays du Perche Sarthois. Le site organise chaque année l'événement "Courtanvaux Côté Jardin", la fête des plantes au mois d'avril → Visites guidées du château du mardi au dimanche à 15h, 16h et 17h en mai, juin et septembre, à 11h, 15h, 16h et 17h en juillet-août. Animations tout au long de l'année. Parc accessible gratuitement. Bessé-sur-Braye [C4]. Tél. 02 43 35 34 43. www.chateaudecourtanvaux.com

Le château de Montmirail. Perché sur un belvédère, il offre un saisissant panorama. Sur les pas de la princesse de Conti ou de Henry Plantagenêt, déambulez dans les souterrains, les salles d'armes et les salons du XVIII^e siècle. Revivez, au cours de ce voyage dans le temps, la conférence entre les rois de France, d'Angleterre et Thomas Beckett... et laissez-vous tenter par un séjour dans les chambres d'hôtes d'époque ! Voir aussi p.10 → Visites guidées : en juillet-août, tous les jours sauf le samedi 11h30-12h30 et 14h-18h30. D'avril à juillet, en septembre et octobre, tous les dimanches et jours fériés, 14h-18h30. Visite gratuite des jardins aux mêmes horaires. Montmirail [D2]. Tél. 02 43 93 72 71. www.chateaudemontmirail.com

CHÂTEAU DE MONTMIRAIL / CHÂTEAU DE COURTANVAUX

Le château de Courcival. Du XVII^e siècle, il est conservé dans son contexte paysager et bâti originel. Ses propriétaires vous reçoivent pour une découverte des extérieurs. → Ouvert de 13h à 19h les samedis, dimanches et jours fériés d'avril à juillet, les dimanches et jours fériés en août-septembre. Courcival [A1], tél. 02 43 29 32 52

L'abbaye de Tuffé. Fondée au VII^e siècle, l'ancienne abbaye, devenue prieuré bénédictin au XVII^e siècle, a conservé son logis prieural, son pigeonnier, sa grange et ses jardins (voir aussi p.10). Une association fait revivre le site et propose visites guidées et animations culturelles. L'abbaye accueille tout au long de l'année de nombreux artistes qui exposent leurs créations au cœur du site. Enfin, la boutique de l'Abbaye vous fera découvrir de bons produits du terroir. → Avril, mai, juin, septembre : jeudi-vendredi 10h-12h et 14h-17h30; samedi-dimanche 14h-17h30. Juillet-août : tous les jours 14h-18h sauf jeudi et vendredi 10h-12h. Octobre : jeudi-vendredi 10h-12h et 14h-17h, samedi et dimanche 14h-17h. Tuffé Val de la Chéronne [B2], tél. 06 41 82 50 93 / 02 44 32 17 56. www.abbaye-tuffe.blogspot.com

AUTRES ÉDIFICES OUVERTS À LA VISITE

Le manoir de Dehault → Ouvert en juillet et août. Jours et horaires d'ouverture au 02 43 93 82 04 / 06 85 11 97 98. Accueil de groupes sur demande. Dehault [B/C1].

Le château de Cogners → Ouvert en juillet et août. Jours et horaires d'ouverture au 02 43 35 11 21 / 06 07 95 19 84. Cogners [C4].

Le manoir de la Cour → Toute l'année sur rendez-vous. Coudrecieux [C3], la Cour, tél. 02 43 35 79 37.

Le manoir de Nuyet → Ouvert sur rendez-vous du 1^{er} juillet au 30 septembre. Savigné-l'Évêque [A2], tél. 02 43 23 84 32

CHÂTEAU DE MONTMIRAIL

ABBAYE DE TUFFÉ

CHÂTEAU DE COURTANVAUX

ABBAYE DE TUFFÉ





LE PAYS D'ART ET D'HISTOIRE DU PERCHE SARTHOIS SE DISTINGUE PAR LA QUALITÉ ET LA VARIÉTÉ DE SON PATRIMOINE RELIGIEUX, REPRÉSENTATIF DE L'ÉVOLUTION DES PAROISSES DE L'ÉPOQUE ROMANE À NOS JOURS.

ARDENAY-SUR-MÉRIZE

Trésors des églises du Perche Sarthois

La période romane (XI^e et XII^e s.). De nombreux édifices conservent des caractéristiques de cette première grande phase de construction des églises : petit appareillage régulier, chevet semi-circulaire, baies étroites surmontées d'un arc en plein cintre (Saint-Aubin-des-Coudrais, Dehault, Nogent-le-Bernard, Lavaré, Lombron, Les Loges à Coudrecieux), ou encore clochers-murs (Terrehault, vestiges à Saint-Hilaire-le-Lierru). Si de nombreuses églises n'ont pas encore livré tous leurs secrets, il est avéré que certaines ont été construites sur la base de constructions antérieures (Savigné-l'Évêque).

L'âge d'or des XV^e et XVI^e siècles. La plupart des églises ont été restaurées, agrandies ou reconstruites après la guerre de Cent Ans. Notre-Dame-des-Marais à La Ferté-Bernard et Notre-Dame de Saint-Calais en sont les deux exemples majeurs. Outre leurs caractéristiques architecturales, elles présentent de remarquables décors oscillant entre les styles gothique et Renaissance. Les paroisses rurales bénéficient du même renouveau architectural (Montmirail, Tuffé, Théligny, Savigné-l'Évêque...). Cette période s'achève par la mise en défense de certains édifices au moment des Guerres de Religion (1562-1598), comme à Saint-Aubin-des-Coudrais, Nogent-le-Bernard et Saint-Georges-du-Rosay. Après cette grande phase de transformation, la plupart des édifices ont leur forme définitive.

De nouveaux aménagements aux XVII^e et XVIII^e siècles. Cette époque est surtout marquée par le renouvellement des aménagements intérieurs dans le cadre de la Contre-Réforme religieuse, avec notamment la mise en place d'autels et de retables, point d'orgue du décor. De nombreuses églises illustrent ce phénomène, comme Nuillé-le-Jalais, Lombron, Vancé ou Saint-Michel-de-Chavaignes, mais Duneau en est l'exemple le plus abouti avec ses cinq retables.

Le renouveau du XIX^e s. Ce siècle est marqué par le renouveau de la foi catholique et la redécouverte de l'art du Moyen Âge. De nombreux édifices sont alors restaurés, remaniés si ce n'est reconstruits (Le Luart, Vibraye, Bessé-sur-Braye, Dehault, Notre-Dame à Montfort-le-Gesnois). C'est aussi l'époque du retour en grâce des décors peints (Saint-Michel-de-Chavaignes) et de l'art du vitrail.

Les églises du Perche Sarthois, haut lieu du vitrail. L'église Notre-Dame-des-Marais, à La Ferté-Bernard (voir encart ci-contre), conserve un remarquable corpus de 35 verrières dont les plus anciennes s'échelonnent de la fin du XV^e au début du XVII^e siècle. De nombreuses églises rurales présentent également des vitraux de qualité : Renaissance (Torcé-en-Vallée, Montmirail, Courgenard, Cormes), XIX^e siècle (Gréez-sur-Roc, Tuffé), ou encore contemporains (Lavaré).

POUR DÉCOUVRIR LES ÉGLISES DU PERCHE SARTHOIS AVEC UN GUIDE-CONFÉRENCIER :

- **CIRCUIT DES 3 ÉGLISES** (2^e DIMANCHE DE SEPTEMBRE)
- **VISITES DES VILLAGES** (VOIR BROCHURE "RENDEZ-VOUS DU PAYS D'ART ET D'HISTOIRE DU PERCHE SARTHOIS")
- **JOURNÉES EUROPÉENNES DU PATRIMOINE** (3^e WEEK-END DE SEPTEMBRE).

L'ÉGLISE NOTRE-DAME-DES-MARAIS



Joyau de l'architecture religieuse de la Renaissance, l'église de La Ferté-Bernard,

construite entre 1450 et 1623 sur d'anciens marais asséchés, se distingue par son chœur Renaissance (voûte-bas-reliefs-balustrade) et son exceptionnel corpus de 35 verrières des XV^e, XVI^e et XIX^e s., dont certaines représentent les familles de donateurs. À noter également la présence d'albâtres du XV^e s., d'un orgue en nid d'hirondelle de 1536 et de voûtes avec caissons décorés et clés pendantes (1520-1545) → Brochure de 12 pages gratuite, disponible à l'office de tourisme et sur www.perche-sarthois.fr

LES ÉGLISES OUVERTES EN PERCHE SARTHOIS

Tous les jours, toute l'année :

- Beaufay ■ Bessé-sur-Braye
- Bouloire ■ Connerré ■ La Ferté-Bernard (N.-D. des Marais) ■ Le Breil-sur-Mérize ■ Le Luart ■ Lombron
- Montfort-le-Gesnois (N.-D. de Montfort et Saint-Gilles) ■ Montmirail
- Nogent-le-Bernard ■ Saint-Calais
- Savigné-l'Évêque ■ Théligny
- Vancé ■ Vibraye

À certaines périodes :

- Torcé-en-Vallée (du 15 mars au 15 nov.) ■ Dehault (du 30 avril au 15 nov.) ■ St-Michel-de-Chavaignes (le week-end) ■ Nuillé-le-Jalais (le dimanche de 10h à 17h) ■ Duneau (le samedi de 14h à 17h) ■ Tuffé (aux horaires de l'abbaye de Tuffé, voir p.7)
- Gréez-sur-Roc (clé disponible à l'espace néolithique Jean Jousse en juillet-août, 14h-18h).

Pour découvrir les autres églises, détails sur www.perche-sarthois.fr ou auprès des mairies.

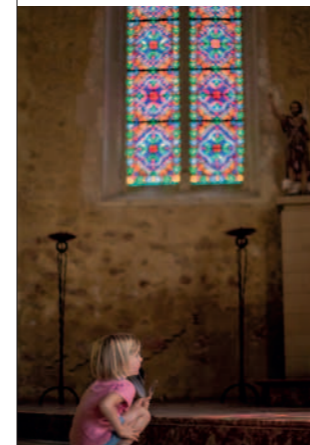
VIBRAYE

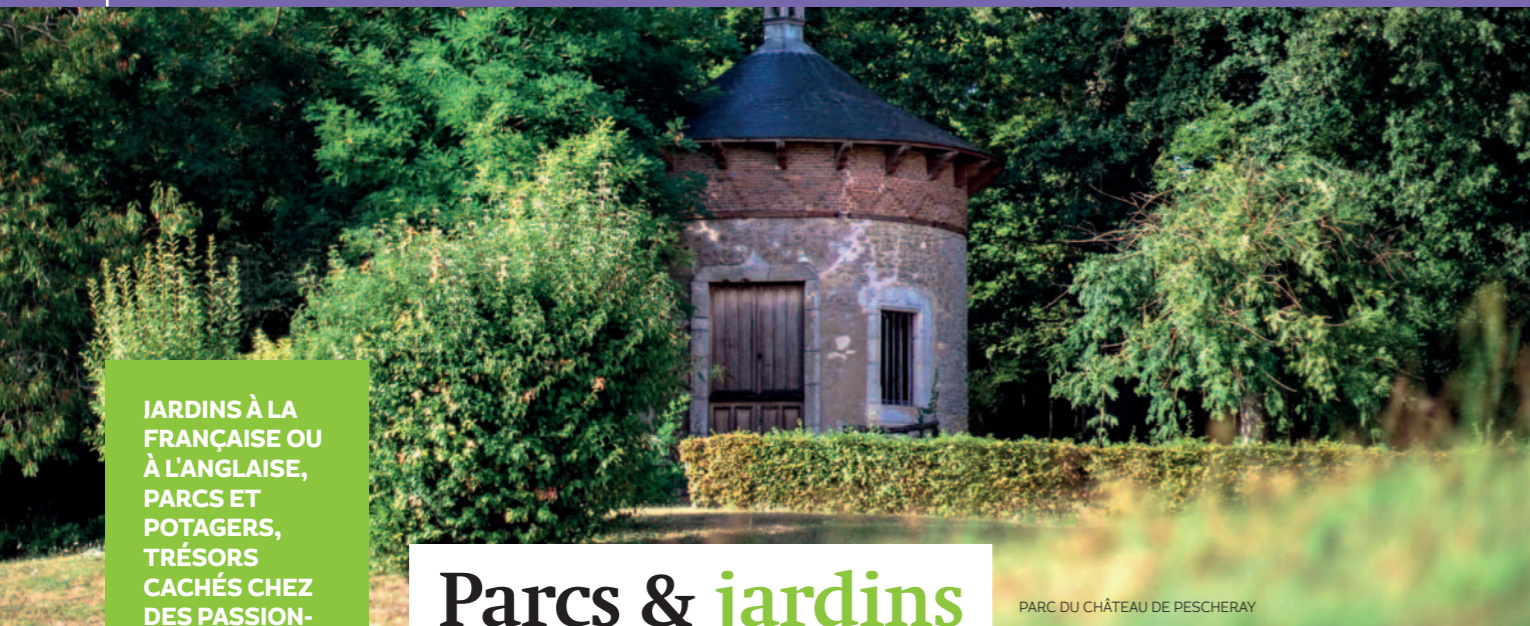
COUDRECIEUX, ÉGLISE DES LOGES

TORCÉ-EN-VALLÉE, VITRAIL DU XV^e S.

ST-CALAIS, NOTRE-DAME

NOTRE-DAME-DES-MARAIS





JARDINS À LA FRANÇAISE OU À L'ANGLAISE, PARCS ET POTAGERS, TRÉSORS CACHÉS CHEZ DES PASSIONNÉS... LE PERCHE SARTHOIS VOUS RÉSERVE DE BELLES DÉCOUVERTES SENSORIELLES.

Parcs & jardins

PARC DU CHÂTEAU DE PESCHERAY

Jardins et parc du Château de Montmirail. Après la visite du château (voir p.6), il faut prendre le temps de flâner dans le parc. Par beau temps, il révèle quelques points de vue privilégiés pour observer le paysage

Jardins de l'Abbaye de Tuffé. Venez explorer les sept jardins à thèmes : la cour de ferme, le passage des porches, le parvis, le pré-verger, les jardins secrets, le salon du catalpa et le sous-bois. Deux autres espaces ont été réinterprétés pour compléter l'histoire des lieux : la promenade du prier et le jardin des étoiles de Frère Léonard. Ils sont entretenus dans un esprit de développement durable par les bénévoles de l'association, et contribuent ainsi à la mise en valeur d'un patrimoine bâti remarquable (voir p.6) → *Ouvert d'avril à octobre et le reste de l'année sur rendez-vous. Visite libre et gratuite. Tuffé Val de la Chéronne [B2].*

jusqu'à 60 kilomètres alentours, aux confins de quatre départements (Sarthe, Orne, Eure-et-Loir, Loir-et-Cher). → *Visite libre et gratuite d'avril à octobre. Montmirail [D2].*

Jardins et parc du Château de Courtanvaux. Le domaine s'étend sur 68 hectares et se compose d'un jardin à la française, d'un parc paysager à l'anglaise, d'un parc d'agrément, d'une forêt et d'un étang (pour le château, voir p. 6). Une multitude de sentiers de randonnée (pédestres et VTT), balisés et entretenus, sillonnent le domaine et servent aussi de cadre à des sorties géocaching. Un parcours de santé et des tables de pique-nique sont également à votre disposition. → *Visite libre et gratuite toute l'année. Bessé-sur-Braye [C4].*

Parc du Château de Pescheray. Moins connu que le zoo (voir p. 14), il vous permet de découvrir les extérieurs de ce domaine seigneurial du XVI^e siècle, agrandi et remanié au fil du temps. Le domaine comporte un château (XVI^e-XIX^e s.) ; un logis-porte et un pigeonnier monumental du XVI^e siècle, une immense grange, une ancienne orangerie, une chapelle néo-gothique et une fabrique du XIX^e siècle → *Visite libre et gratuite toute l'année. Le Breil-sur-Mérize [B3].*

Jardin potager de Bonnétable. Ajouté au château de Bonnétable vers 1880 par les frères Bülher, célèbres paysagistes français, il vous dévoile ses cultures au fil des saisons, ses serres classées et ses écuries rénovées → *Ouvert d'avril à octobre. Entrée gratuite. Visite guidée payante pour les groupes. Informations au 02 43 52 01 34. Bonnétable [B1], 1 rue d'Isly. www.mainesaosnois.fr*

Arboretum du Tuffeau. Guidés par les créateurs-jardiniers, vous pourrez identifier plus de 200 espèces d'arbres et arbustes par le toucher, l'odeur et découvrir que les végétaux peuvent communiquer ou s'entraider → *Ouvert sur RDV de mi-avril à mi-octobre. Saint-Gervais-de-Vic [C4], le Tuffeau, tél. 02 43 35 81 01. dutier.nadine@gmail.com / www.arboretum-du-tuffeau.jimdo.com*

Espace Naturel Sensible des Ajeux. Une biodiversité remarquable et des espèces rares. Plus de 200 espèces d'oiseaux migrateurs, nicheurs et sédentaires inventoriées. 13 spots de pêche aménagés, ainsi que des sentiers balisés (boucles de 1,6 à 5,7 km). Visite libre et gratuite toute l'année (guide papier disponible pour accompagner vos observations) → *Z.I. Les Ajeux, La Ferté-Bernard [C1].*

Jardin de la Fontaine du Pâtis. Sur quatre bassins paysagers, plus de 4 600 plantes vivaces, un potager en permaculture, une multitude d'insectes et des poissons → *Visite d'avril à sept., un week-end sur deux. 3 chemin de la Vallée à Saint-Corneille [A2], 06 67 12 36 12.*

Parc du manoir de la latterie. À flanc de colline, cette demeure bourgeoise est ceinte d'un joli parc composé d'une charmille du XVIII^e siècle → *Sur RDV. Connerré [B2], 06 70 74 73 92.*

Le jardin d'un rêve. Plantes aromatiques et médicinales. Visite, atelier vapo-distillation et reconnaissance des plantes → *D'avril à octobre. Sur RDV. La Poulainerie à Saint-Corneille [A2], Marie-Corine Ribot-Lesergent, 06 28 17 15 37, www.lejardindunreve.fr*

Le jardin de lane. Un style Anglais, un mélange de fleurs, légumes et arbres fruitiers → *Sur RDV de mars à octobre. Emporte le vent, La Chapelle-du-Bois [C1], 06 36 83 45 78, janebaziret13@gmail.com*

À NOTER : LES "RENDEZ-VOUS AUX JARDINS" LE 1^{er} WEEK-END DE JUIN



ARBORETUM DU TUFFEAU

PARC DU CHÂTEAU DE COURTANVAUX

JARDIN POTAGER DE BONNÉTABLE



ARBORETUM DU TUFFEAU

ABBAYE DE TUFFÉ





BOCAGE, FORÊT OU RIVIÈRE ? RANDO PÉDESTRE OU CYCLO ? CHEVAL OU CANOË ? AU GRÉ DES CHEMINS COMME AU FIL DE L'EAU, LE PERCHE SARTHOIS SÉDUIRA LES AMATEURS DE BALADE.

Le Perche Sarthois, terre de randonnée

Randonnée pédestre. Vertes vallées et collines boisées font la réputation du Perche Sarthois. Au fil des chemins creux, partez en randonnée au cœur du Pays d'art et d'histoire et découvrez châteaux et manoirs, églises et chapelles, dolmens et arbres centenaires → **Guide Rando du Perche Sarthois**, 46 circuits (édition 2018). Prix 6 €. Disponible dans les offices de tourisme et sites partenaires. Renseignements au 02 43 60 72 77.



Le Perche Sarthois à vélo. Entre Véloscénie et Loire à vélo, le Perche Sarthois vous propose 10 circuits (500 km) pour partir à la découverte de ses charmes subtils ! Collines, vertes vallées, petites routes bocagères, villages préservés, châteaux, églises rurales, fermes traditionnelles... Reliés les uns aux autres ainsi qu'à "La Vélobuissonnière" et à "La Vallée du Loir à Vélo",



33 KM DE VOIE VERTE POUR PÉDALER EN TOUTE SÉCURITÉ ! Connectée à la boucle vélo n°7 du Perche Sarthois et à la Vallée du Loir à vélo, cette voie verte reliant **Bessé-sur-Braye à Montabon** vous permettra notamment de rejoindre facilement le Château de Courtanvaux.

ces dix circuits vous permettront, grâce aux variantes, raccourcis et liaisons intercircuits, de réaliser votre programme à la carte, de la petite sortie vélo à l'escapade sportive → "**Le Perche Sarthois à vélo**", guide disponible dans les offices de tourisme et sites partenaires. Prix 3 €. **Location de vélos à assistance électrique.** Renseignements auprès du Perche Sarthois, 02 43 60 72 77.

Canoë-kayak sur l'Huisne. Au fil de l'eau, partez à la découverte de l'Huisne. Naviguez au cœur d'une verte vallée longée de collines boisées où patrimoines paysagers et architecturaux se présenteront à vous sous un angle privilégié. Vous observerez les villages du Perche Sarthois, les châteaux et nobles demeures, le centre ancien de La Ferté-Bernard... Bonne promenade !

- **À La Ferté-Bernard**, le Canoë-Kayak Club Fertois vous propose différentes balades à la journée, à la demi-journée ou à l'heure entre Val-au-Perche et La Ferté-Bernard. → Ouvert tous les jours de mai à fin septembre. La Ferté-Bernard [C1], accès par la place du Gl de Gaulle, tél. 02 43 93 35 02 / 06 98 19 35 02. www.ckcf72.fr
- **À Montfort-le-Gesnois**, Circuit-découverte entre Connerré et Montfort-le-Gesnois (10 km) → Ouvert les vendredis après-midi, samedi et dimanche toute la journée en juillet et août, tél. 06 82 25 92 28.

DÉCOUVREZ TOUS NOS PARCOURS SUR NOTRE PAGE IGN RANDO ! À pied, à vélo, en kayak ou à cheval ? Consultez les parcours disponibles à proximité, les curiosités à découvrir en chemin et laissez-vous guider.



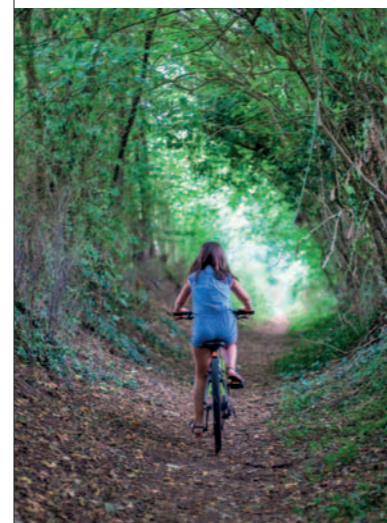
Le Perche Sarthois, terre de cheval. Plusieurs centres équestres permettent de s'initier ou de se perfectionner, proposant balades, cours, randonnées et attelage.

CENTRES ÉQUESTRES LABELLISÉS "ÉCOLE FRANÇAISE D'ÉQUITATION" :

Aurel'Horse, Courcemont [A1], labels Bienvenue à la ferme, Centre de tourisme équestre et Cheval étape, 06 14 71 06 64. www.aurelhorse.fr **Les écuries des Pâtis**, La Chapelle-Saint-Rémy [B2], 06 51 60 54 13. <http://lesecuriesdespatis.fr> **Centre équestre du Pic**, Gréze-sur-Roc [B2], 06 78 14 08 35. <https://centreequestre.dupic.jimdo.com> **Vibraye équitation**, Vibraye [C2], label Cheval étape, 02 43 93 60 92. www.vibraye-equitation.com **Ecole d'équitation du Verger**, Souvigné-sur-Même [C1], label Cheval étape, 02 43 60 02 46 / 06 67 30 22 95. www.verger.equitation.sitew.com **Le Haras de la Pelois**, St-Martin-des-Monts [C 1/2], 06 70 48 98 55. www.harasdelapelois.com

AUTRES CENTRES ÉQUESTRES À DÉCOUVRIR :

Les écuries de l'Arche du Tertre, Courgenard [C1/2], 02 43 93 17 49 / 06 88 98 50 12. **Cercle hippique des Brières**, Lombron [B2], 02 43 89 47 69. **Les Fleuriers**, La Ferté-Bernard [C1], 02 43 71 55 30. **Mille sources équitation**, Saint-Maixent [C2]. Label Cheval étape, 06 76 15 60 75. **Ecuries Seven Passion**, Surfonds [B3], 06 52 40 78 50. **Blessed Stables**, Savigné-l'Évêque [A2], 06 46 78 00 16. **Haras du Mel**, Tuffé [B2]. **Ecurie Equi-libre Couparie**, Courcemont [A1], 02 43 29 78 60. **Domaine équestre de Courgeon**, Bouër [C2], 06 52 89 88 24 **Les 2 Equi libres**, Lombron [B2], 06 34 08 15 11.





AMOUREUX
DES ANIMAUX,
PASSIONNÉS DE
MUSIQUE ET DE
VIEILLES LOCOS,
CURIEUX ET EN
QUÊTE
D'INSOLITE ?
CES ESPACES
TÉMOIGNENT DE
LA DIVERSITÉ DES
DÉCOUVERTES
EN PERCHE
SARTHOIS.

Les incontournables !

ZOO DE PESCHERAY

Le Domaine Zoologique de Pescheray. L'émotion au cœur d'une nature préservée ! Dans une réserve boisée, vous

approchez certains animaux en semi-liberté dans de vastes enclos d'immersion : loups blancs, ours, bouquetins, rennes, lynx... Le zoo s'inscrit pleinement dans la logique des parcs zoologiques actuels en remplissant quatre missions essentielles : la conservation des espèces, l'éducation (avec ateliers pédagogiques et visites guidées), la recherche et le divertissement. Voir aussi p. 10 pour la visite du parc du château → Le Breil-sur-Mérize [B3], tél. 02 43 89 86 04. Renseignements : www.pescheray.com

Le Musée de musique mécanique. Quand la mécanique fait de la musique... C'est à Dollon que vous pourrez voir fonctionner les fascinantes machines à musique de toutes les époques, dans un lieu évoquant un café des années 30. Orgues, limonaires, pianos, polyphons, scopitone, boîtes à

musique... → Accessible P.M.R. Ouvert tous les dimanches et jours fériés du 1^{er} mars au 30 novembre de 14h30 à 18h. Le samedi pendant les vacances scolaires. Le reste de l'année sur RDV. Dollon [C2], 12 Grande Rue, tél. 02 43 71 53 89 / 07 66 54 54 12. Plus d'infos sur www.musiquesmagiques.fr.

La Transvap, chemin de fer touristique de la Sarthe. L'association Transvap perpétue la tradition du chemin de fer d'antan sur l'ancienne "ligne des Ducs" construite entre Mamers et St-Calais dans les années 1870. Depuis 1977, ces passionnés font revivre machines, gares et expositions. Montez à bord d'un autorail Billard de 1947 ou d'une vapeur Corpet-Louvet 030T de 1923 et offrez-vous, sur 17 km, un véritable voyage dans le temps entre Beillé et Bonnétable ! Au départ de Beillé, ne ratez pas la visite des ateliers de l'ancienne compagnie du chemin de fer → Horaires et tarifs sur www.transvap.fr. Sur RDV pour les groupes. Nombreux trains à thème tout au long de l'année (Pâques, Halloween, Noël...). Beillé [B2], la Gare, tél. 02 43 89 00 37.

Le Muséotrain de Semur-en-Vallon. Une petite gare cachée dans un lieu bucolique vous accueille ! Voyagez dans l'univers des trains de 1900 à 1950 avec la compagnie du chemin de fer de Semur-en-Vallon. Vous serez attendus par le chef de gare pour un embarquement à bord du train Decauville. Destination le Muséotrain, où vous découvrirez le chemin de fer des années folles, et plus particulièrement l'univers de Paul Decauville. Parcourez les ateliers de l'époque reconstitués, le parc à wagons, le magasin... Vous embarquerez ensuite pour une balade retour d'une quinzaine de minutes dans les bois et marais → Horaires et tarifs sur le site internet : www.lepetittraindesemur.com. Sur RDV pour les groupes. Semur-en-Vallon [C3], la Gare, 02 43 93 67 86 / 06 30 84 41 33

Tourisme et Handicap

AUTRES SITES À DÉCOUVRIR

Le site néolithique de Grées-sur-Roc. Découvert par Jean Jousse, érudit local, ce site conte l'histoire de l'installation des premiers hommes en ces lieux il y a 6 500 ans → Ouvert les dimanches après-midi en juillet-août. Accueil de groupes toute l'année sur RDV. Grées-sur-Roc [D2]. Tél. 06 16 31 19 05.

Le Musée de la Paix. À Semur-en-Vallon, à proximité du Muséotrain, ce musée présente les différents conflits français depuis 1870 et leur impact sur l'évolution de nos modes de vie → Ouvert tous les samedis de 10h à 12h et de 14h à 17h. Sur RDV le reste de la semaine. Visite libre et guidée sur demande. Semur-en-Vallon, 2 place de l'église, 06 69 39 30 65.

La Maison du Potier. Voir page 22 → Sur RDV. Mairie de Prévelles, 02 43 71 14 75. Prévelles [B2], rue Louis Tuilans.

Le Musée-bibliothèque de Saint-Calais. Voir p. 5



MUSÉOTRAIN DE SEMUR-EN-VALLON



MUSÉE DE MUSIQUE MÉCANIQUE, DOLLON



TRANSVAP, BEILLÉ



AMATEUR DE DÉTENTE OU SPORTIF CONFIRMÉ ? PLUTÔT PLAN D'EAU OU PLUTÔT SPORT MÉCANIQUE ? IL Y A FORCÉMENT UNE ACTIVITÉ POUR VOUS DANS LE PERCHE SARTHOIS !

Des loisirs pour tous !

La base de loisirs de La Ferté-Bernard. Sur un site de 55 ha, vous y trouverez une large palette d'activités. Tout au long de l'année, vous pourrez pratiquer du

bicross sur sa piste homologuée, profiter des parcours d'orientation et de santé, vous exercer au tir-à-l'arc et au beach-volley, sans oublier le canoë-kayak et la voile. En été, la baignade est surveillée tous les jours. Sur place, vous trouverez également une zone de pêche et un mini-golf. → *La Ferté-Bernard* [C1], tél. 02 43 71 04 41. www.la-ferte-bernard.fr

La base de loisirs de Lavaré. À proximité de Lavaré et de son village de chalets, la base de loisirs accueille petits et grands toute l'année pour des découvertes sportives ou de loisirs : canoë-kayak, pédalo, stand-up paddle, bicross, rollers, tir-à-l'arc, parcours d'orientation... Baignade surveillée tous les après-midis en été → *Lavaré* [C2], tél. 02 43 71 96 44. www.basedeloisirs-lavare.fr

La base de loisirs de Tuffé. Avec sa grande plage surveillée en été et son centre nautique, elle vous propose tout un ensemble d'activités : voile, canoë, paddle, tennis, pédalos, mini-golf... avec la proximité du camping 4 étoiles → *Tuffé Val de la Chéronne* [B2], tél. 02 43 93 47 21.

La base de loisirs de Saint-Calais. Espace de détente pour les amoureux de la nature, idéal pour les balades en familles ou entre amis. En été, des activités y sont proposées : course d'orientation, géocaching, balade à vélo... → *Saint-Calais* [C3], tél. 02 43 35 82 95.

Sittellia. Un espace aquiludique qui s'ouvre sur un parc de verdure en été. Banquettes à bulles, rivière à contre-courant, champignon d'eau, bassin ludique, sauna, hammam, bassin nordique de 150 m², toboggan de 55 mètres... Pataugeoire avec geyser et mini-toboggan pour les enfants → *Ouvert tous les jours. Montfort-le-Gesnois* [B2], Parc des Sittelles, tél. 02 43 54 01 70. www.sittellia.fr



Le centre aquatique de Bessé-sur-Braye propose jacuzzi, hammam, toboggan de 34 mètres, bassins couverts et découverts... un espace de détente pour toute la famille → *Ouvert tous les jours. Bessé-sur-Braye* [C4], tél. 02 43 63 09 70. www.besse-sur-braye.fr

Les piscines. Envie de vous rafraîchir ? Le Perche Sarthois ne manque pas de piscines pour vous offrir un moment de détente, notamment sur les communes de La Ferté-Bernard, Vibraye, Dolon, Montfort-le-Gesnois et Bessé-sur-Braye.

Racing Kart du Mans. Tous les grands pilotes des 24 Heures du Mans ont commencé sur kart ! Alors venez, vous aussi, vous essayer aux sports mécaniques sur deux circuits aménagés pour la performance et la sécurité → *Les Vinettes, Montfort-le-Gesnois* [B2], tél. 02 43 54 03 03. www.racingkartdumans.com

Bowling à La Ferté-Bernard. 12 pistes synthétiques aux normes internationales, salle de billard, jeux de fléchettes, hockeys de table, babyfoots et flippers → *Interbowling La Ferté-Bernard. Ouvert tous les jours (sauf le lundi en période scolaire). La Ferté-Bernard* [C1], av. du Général de Gaulle, tél. 02 43 93 24 24.

Association des Crocs Blancs Sarthois. Présentation des différentes activités du musher, baptême en traineau (kart) à roues, initiation à la cani-rando → *La Charmois, Maisoncelles* [B3] tél. 02 43 35 52 57, www.lescrocblancssarthois.fr

Truites, brochets, sandres, carpes... Sur l'Anille, la Braye ou l'Huisne, dans le parc du château de Bonnétable, ou sur les quais de Saint-Calais, la variété et la qualité des pêches n'est pas une légende en Perche Sarthois. → *Information dans tous les offices de tourisme du Pays.*

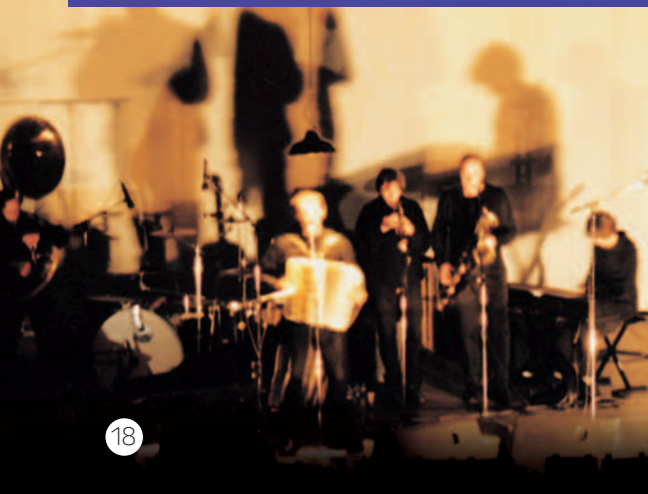
Le cerf du Perche. Sophie et Dominique Vadé vous feront découvrir, à bord d'un camion-safari, leur élevage de daguets et biches. Safari-ferme les après-midi des mercredis, jeudis et samedis en juillet-août. Écoute du brame et dégustation de produits locaux en septembre-octobre → *Sur réservation. Ferme de la Haie, Villaines-la-Gonais* [C2], tél. 02 43 93 42 84, www.cerfduperche.com





Festivals & espaces culturels

CONCERTS, SPECTACLES DE RUE, THÉÂTRE, ARTS PLASTIQUES... RYTHMENT LES PROGRAMMATIONS CULTURELLES DANS LE PERCHE SARTHOIS.



FESTIVALS DE MUSIQUE, DANSE, CIRQUE ET ARTS DE LA RUE

Rock à Vib. Démarrez l'été par un bon bain de rock à Vibraye ! Sur le site du Quai des Arts, le 1^{er} samedi de juillet (programmation tout public) → Vibraye [C2], tél. 02 43 93 60 27. www.vibraye.fr

Les Troubles Ville à Connerré. Le festival qui monte ! Cela commence une chaude après-midi de fin août par des spectacles de rue, pour finir en un tonitruant concert à l'ancien camping municipal. → Connerré [B2], tél. 02 43 89 00 66. www.lestroublesville.com

Tresson Très Cirque. Chaque année, en mai, le cirque d'Anges Heureux met en place son festival de cirque. → Tresson [B4], tél. 06 81 27 41 07.

Les Rendez-Vous de St-Lyphard / Le P'tit Lyphard. Chaque année, fin mai, La Ferté-Bernard accueille un festival des arts de la rue, tout public, autour de la chapelle St-Lyphard avec artistes, circasiens, chanteurs et musiciens.

→ La Ferté-Bernard [C1], tél. 06 84 14 34 14.

Les Tufféeries. Tous les ans à la mi-août, à Tuffé, grande fête organisée par des bénévoles avec soirée festive, concert et feu d'artifice le samedi soir, et foire le dimanche → Tuffé [B2], tél. 06 37 75 96 08.

Le Festival des Trois Tambours. Contes, musique et magie à Rousigny. Pour les enfants de 6 mois à 13 ans et ceux qui les accompagnent. En juillet → Saint-Ulphace [D1], tél. 06 59 29 34 27.

FESTIVALS AUTOUR DES MÉTIERS D'ART

Festival d'arts plastiques à Courtanvaux. En juillet et août, dans le cadre époustouflant du château, venez découvrir les œuvres hétéroclites d'artistes peintres et sculpteurs → Bessé-sur-Braye [C4], tél. 02 43 35 34 43. www.chateaucourtanvaux.com

Exposition art et création Talents d'art. Chaque année, en février, venez découvrir des artistes locaux : potiers, sculpteurs, graveurs, peintres, photographes etc... → Office de tourisme des Vallées de la Braye et de l'Anille, tél. 02 43 60 76 89 / 02 43 35 82 95.

Les Automnales de peintures. À Bonnétable [B1], mi-novembre, plus de cinquante peintres exposent et peignent sous les yeux des promeneurs → Jardin potager, tél. 02 43 52 01 34.

Festival le Boucan des Arts. Des actions menées toute l'année mais surtout un festival du 15 août au 15 septembre. C'est un espace d'expérimentation, avec la possibilité de croiser l'artisanat et l'art contemporain. C'est aussi le partage de savoir-faire en lien avec le territoire → Lavaré [C2], tél. 06 32 60 56 90. leboucandesarts.ettrucs.com



Les Mains de Montmirail. Échanges et démonstration des artisans sur leurs expériences et savoir-faire. En avril.

→ Montmirail [D2], 02 43 93 72 71. www.chateaudemontmirail.com

ESPACES CULTURELS & CINÉMAS

Le théâtre Epidaure. Ancien hospice reconverti en théâtre, cette scène propose une programmation éclectique, soutenue par la Compagnie Jamais 203 → Bouloire [B3], 1 rue de la Grosse Pierre, 02 43 35 56 04. www.theatre-epidaure.com

La Laverie. Espace multipolaire, ce centre culturel se présente comme un carrefour entre le développement des arts plastiques et des nouvelles technologies. Expositions, résidences artistiques, espace cyber, ateliers d'initiation aux arts... → La Ferté-Bernard [C1], 3 rue du Moulin à Tan, tél. 02 43 93 48 61. www.lalaverie.org

Le Quai des Arts. Charmante reconversion de l'ancienne halle de la gare de Vibraye, le Quai des Arts est une salle polyvalente proposant une expression de tous les genres (musique, cinéma, théâtre, conférence...).

→ Vibraye [C2], La Gare, tél. 02 43 93 60 27. www.vibraye.fr

Le centre culturel Athéna. En bordure du plan d'eau, Athéna abrite un théâtre affichant une programmation destinée aux petits comme aux grands → La Ferté-Bernard [C1],



avenue du Général de Gaulle, tél. 02 43 71 46 46. www.la-ferte-bernard.fr

Les médiathèques. La Ferté-Bernard → 5 rue Alfred Marchand, 02 43 93 24 44. Connerré, La Passerelle (salle de spectacle) → 4 av. Carnot, 02 43 89 46 90. Bessé-sur-Braye, la Pléiade → place Jean Dufournier, 02 43 35 57 87. Saint-Calais → place de l'hôtel de ville, 02 43 35 35 03. Bouloire, Centre Epidaure → 02 43 29 22 02.

Les cinémas. À La Ferté-Bernard : Le Palace (films récents) → 02 43 71 73 24. À Saint-Calais : le Zoom (programmation variée, soirée hebdomadaire "art et essai" le jeudi soir) → 02 43 35 48 60.

Des cinémas itinérants proposent des projections de films grand public mais aussi des films culturels et documentaires dans le Pays du Perche Sarthois à Bessé-sur-Braye, Bonnétable, Bouloire, Connerré, Thorigné-sur-Duée...

→ Plus d'informations dans les offices de tourisme du Pays du Perche Sarthois.

PLUS D'INFORMATIONS DANS LA RUBRIQUE "AGENDA" SUR WWW.PERCHE-SARTHOIS.FR



SPECTACLES HISTORIQUES, FÊTES AGRICOLES OU CARNAVALS : AUTANT D'OCCASIONS DE DÉCOUVRIR LE TERRITOIRE ET SES COUTUMES DANS UNE ATMOSPHÈRE JOYEUSE.

Les fêtes populaires

La fête du Chausson aux Pommes à Saint-Calais. Selon la légende, la châtelaine de la ville sauva la population de la famine en distribuant de la farine et des pommes. De là serait né le chausson aux pommes, célébré le 1^{er} dimanche de septembre (parade, arts de la rue, marché et cuisson du chausson aux pommes) → *Saint-Calais* [C3], tél. 02 43 35 82 95.

La fête médiévale de Montmirail. Début août, profitez d'une ambiance unique dans le décor authentique de cette Petite Cité de Caractère : marché médiéval, artisanat, banquet-spectacle et feu d'artifice, théâtre de rue... → *Montmirail* [D2], tél. 02 43 60 76 89.

Le 14 juillet à Lavaré. Chaque année, la commune propose de revivre ni plus ni moins que la Révolution française et la prise de la Bastille, dans un spectacle son et lumière s'achevant par l'embrasement d'une reproduction de la forteresse → *Lavaré* [C2], tél. 02 43 93 68 11.

Le Corso fleuri de Vibraye. Depuis plus de 60 ans, le dimanche de Pentecôte à Vibraye, les habitants organisent un défilé de chars fleuris dans les rues de la commune → *Vibraye* [C2], tél. 02 43 60 76 89.

Le carnaval de Valennes. Vieux de plusieurs siècles, il se vit intensément le Mardi Gras et le Mercredi des Cendres : défilé, collecte dans les fermes pour les crêpes, déguisements, dégustation de crêpes et incinération de sa majesté Carnaval → *Valennes* [D3], tél. 02 43 60 76 89.

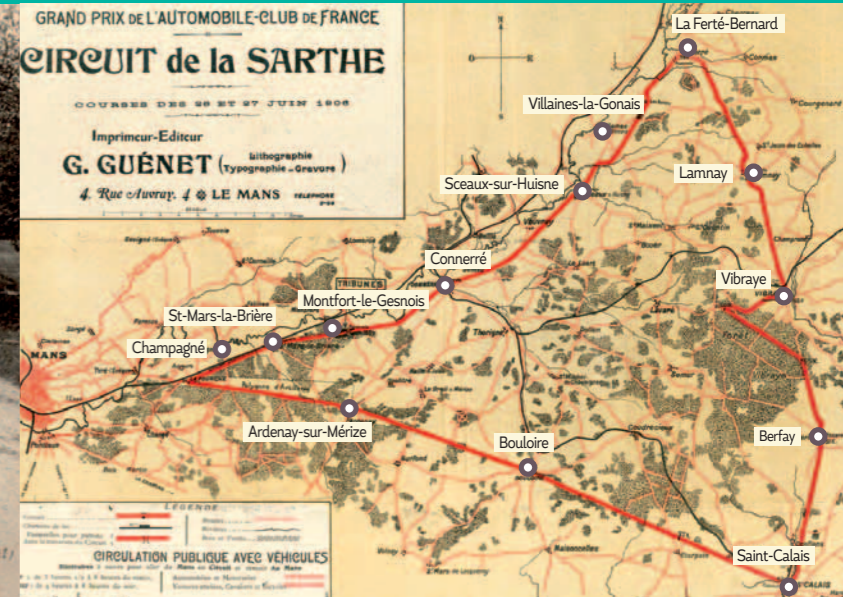
Les fêtes agricoles traditionnelles. Fête de la moisson à Valennes [D3], fête des vieux métiers à Montfort-le-Gesnois [B2], fête de la Saint-Michel à Saint-Michel-de-Chavaignes [B/C3], fête du cheval à Savigné-l'Évêque [A2], foire de printemps de Thorigné-sur-Dué [B2], les comices agricoles...

Les Chéronneries. Une course d'objets flottant non identifiés (OFNI) sur le plan d'eau de Tuffé ! Parade des radeaux le matin avant le grand départ de la course l'après-midi. Dimanche 15 septembre 2024 → *Tuffé* [B2].

PLUS D'INFORMATIONS DANS LA RUBRIQUE "AGENDA" SUR WWW.PERCHE-SARTHOIS.FR



14 JUILLET À LAVARÉ / FÊTE DU CHEVAL À SAVIGNÉ-L'ÉVÊQUE



LE TERRITOIRE ACTUEL DU PERCHE SARTHOIS A ÉTÉ EN 1906 LE THÉÂTRE D'UN ÉVÈNEMENT MAJEUR : LE 1^{ER} GRAND PRIX DE L'AUTOMOBILE CLUB DE FRANCE, ANCÊTRE DES 24 HEURES DU MANS.

PENDANT LE GRAND PRIX 1906...

POSITIONNEMENT DES TOTEMS COMMÉMORATIFS SUR FOND DE CARTE DE L'ÉPOQUE

Les pionniers de l'automobile

C'est ici, sur les terres de jeu de la famille Bollée, à l'est du Mans, dans le département de la Sarthe, que s'est couru en 1906 le premier Grand Prix de l'Automobile Club de France

(A.C.F.). Une récompense bien méritée pour cette région qui a vu naître en 1873 "l'Obéissante", première voiture créée par Amédée Bollée père et considérée comme le premier véhicule automobile pour particuliers. En un peu plus de 30 ans, les progrès techniques et l'esprit de compétition qui anime une industrie naissante vont donner lieu, les 26 et 27 juin 1906, à une course sans précédent.

Aujourd'hui, sur un parcours en triangle de 100 km suivant les routes entre Le Mans et Saint-Calais (D357), Saint-Calais et La Ferté-Bernard (D1), La Ferté-Bernard

et Le Mans (D323), vous pouvez réemprunter une grande partie du tracé du circuit qui a reçu le 1^{er} Grand Prix de l'Automobile Club de France en 1906. Mettez-vous dans la peau de Ferenc Szisz et revivez cette course, à l'origine de l'une des épreuves les plus réputées au monde, les 24 Heures du Mans. Treize totems commémoratifs et deux frises de cartes postales ont été mis en place pour valoriser cet événement historique. Le parcours-découverte vous accompagnera tout au long de votre circuit.



"1906 DANS LE RÉTRO" À SAINT-MARS-LA-BRIÈRE ! Les 1^{er} et 2 juin 2024, des véhicules anciens vont redonner vie à la course de 1906 en parcourant le tracé dans son intégralité ! Expositions et animations sur place.

Un pays d'art & d'artisanat

La Maison du Potier. Grâce à ses terroirs argileux, le Perche Sarthois a développé depuis le Moyen-Âge une véritable tradition de poterie, activité pratiquée jadis par les paysans en hiver. Au cœur du village de Prévelles, la Maison du Potier préserve cet héritage. Atelier et matériel de Ludovic Barbé, dernier potier du village, expositions de poteries traditionnelles et contemporaines, célèbres pichets de Louis Léopold Tuilans, four à bois semi-enterré... témoignent de cette activité encore bien présente. → Ouverture sur RDV. Mairie de Prévelles au 02 43 71 14 75. Prévelles [B2], rue Louis Tuilans.

LES CÉRAMISTES. **Anne Coulon**, 5 place du Cardinal Dubois, St-Calais [C3-4], 02 43 35 20 90, www.annecoulon.fr **Françoise Auvray**, la Pivardière, Courcival [A1], 02 43 29 55 58 / 06 20 30 40 85, www.auvrayceramique.fr, accueil sur RDV. **Gérard Baudry**, 24 rue Cornillière, St-Calais [C3-4], 02 43 35 07 58, baudry.gerard@wanadoo.fr **Lucie Bécuwe**, 2 place de l'église, La Bosse [B1], tél. 06 71 55 95 38, expo-vente sur RDV, <http://luciebecuwe.wixsite.com/monsite> **Lou Françoise-Eugène**, 07 86 88 29 68, www.lou-francoiseugene.com, résidence des artistes La Pucelle, Prévelles [B2], 09 81 31 31 17. **Didier Hoft**, le Casselot, Tuffé-Val-de-la-Chéronne [B2], 02 43 93 69 74, www.didier-hoft.com **Biche Jacquelin**, Moulin de la Ronce, Champrond [D2], 06 09 83 57 37, www.chevredumoulin.eu **Delphine Lauray**, La Guichardière, Dollon [C2], 02 43 89 75 49, visite sur RDV. **Philippe Ménard**, la Vigne, St-Denis-des-Coudrais [B1/2], 02 43 93 45 37, <http://ceramiquephilippemenard.blogspot.fr> **Patricia Perez**, place de l'église, La Bosse [B1], paperomez@yahoo.es **Olivier Porcher**, Savigné-l'Évêque [A2], 07 83 87 47 83. **Marc Uzan**, 2 rue du Lavoir, Ardenay-sur-Mérisse [B3], 02 43 89 64 87, <http://marcuzan.fr>

LES MAROQUINIERS ET MODISTES. **ISD maroquinier**, Denis Sadet, route de Couléon, Beillé [B2], 06 78 86 27 43, www.jsdmaroquinier.fr. Visite de l'atelier sur RDV. **Le petit atelier du cuir**, Yvan de la Villèsbrune, Le Domaine, Tuffé Val de la Chéronne [B2], 06 81 36 94 94, www.lepetitatelierducuir.fr. Visite de l'atelier sur RDV. **Les Marais**, Bourellerie-sellerie, les Marais, Courcemont [A1], 06 61 79 89 01 **Marie Janvier**, modiste, 79 rue Nationale, Bouloire [B3], 06 34 22 42 22, www.mariejavier.com

LES TAILLANDIERS. **Astelle Montmirail.** L'Astelle Montmirail met au service du grand public son savoir-faire unique à fort ancrage local. Celui-ci est porté par des tailleurs spécialisés dans la fabrication de couteaux et de tous types d'objets tranchants en lien avec la taillanderie. Boutique ouverte du lundi au vendredi. Rue du Docteur Castaing, Montmirail [D2], 06 35 47 55 72, www.astellemontmirail.com

RETROUVEZ TOUS NOS ARTISANS SUR → WWW.PERCHE-SARTHOIS.FR

TERRE FERTILE EN ARTS ET TRADITIONS POPULAIRES, LE PERCHE SARTHOIS ABONDE DE TALENTS. RETROUVEZ ARTISTES ET ARTISANS DANS LEURS ATELIERS OU LORS DES EXPOSITIONS PROGRAMMÉES SUR LE TERRITOIRE.

EN PERCHE SARTHOIS, SI LES RILLETTES ET LE CIDRE SONT LES PRODUITS EMBLÉMATIQUES DU TERROIR, D'AUTRES SONT PLUS INATTENDUS, COMME LES ESCARGOTS OU LA VIANDE DE CERF...

Les bonnes adresses des producteurs

LES PRODUITS INATTENDUS

VIANDE DE CERF. **Ferme de la Haie** 🐾 🌿 Villaines-la-Gonais [C2], 02 43 93 42 84. Vente à la ferme jeudi 10h-13h et 15h-18h et samedi 10h-13h30. Accueil de groupes sur rdv. Soirées brame du cerf. Safari-découverte de l'élevage.

CASSIS. **Cassis de Dollon**, la Bruyère, Dollon [C2], 06 81 01 51 47.

SAFRAN. **Safran de Vaulogé**, Saint-Célerin [B2], 06 86 88 40 34.

GLACES ET SORBETS BIOLOGIQUES.

Ferme de l'Auberdrière 🐾 🌿 Montaillé [C3], 06 48 25 91 59. Vente à la ferme samedi 10h-18h.

ELEVAGE D'ESCARGOTS. **D. Langevin**, la Muzardière, Briosne-les-Sables [A1], 06 28 57 34 86. Visite de mai à sept. sur rdv.

PAIN BIOLOGIQUE AU LEVAIN

CUIT AU FEU DE BOIS.

Ferme de Chantenay 🌿 Cherreau [C1], 02 43 93 75 47. Cuisson les vendredis.

VIANDE DE BŒUF ET DE PORC

Ferme de Coubrier 🐾 🌿 Le Coubrier, Thorigné-sur-Dués [B2], 02 43 89 91 70. Bœuf et porc. Vente à la ferme mercredi, vendredi et samedi 9h-12h-30 / 14h-18h30.

Guillaume Vasseur, La Blottière, Lavaré [C2], 02 43 71 30 67. Porc.

Le Tandem, St-Georges-du-Rosay [B1], 06 13 69 05 84. Vente de viande sur commande. Bœuf.

Denis Cany, Les Renardières, Sceaux-sur-Huisne, [C2], tél. 06 32 37 14 55. Bœuf.

La Ferme d'Héliacynthe 🐾 🌿 Les Lèveries, Courgenard [C1/2], 02 43 71 83 48. Bœuf, race bretonne Pie Noire. Vente à la ferme tous les jours sur rdv.

L'Argencière 🌿 M. et Mme Corbin, La Chapelle-du-Bois [C1], 02 43 93 17 01. Bœuf, veau et agneau.

Blottpig 🐾 🌿 Maisoncelles [B3], La Blottière, 06 74 29 54 48. Vente sur place le vendredi 9h-12h / 15h-19h et le samedi 9h-13h.

Ferme de Tessé, Soultré [B3], 06 80 71 20 81.

SAS Beranger Ribaut, Savigné-l'Évêque [A2], emmanuel.ribaut@gmail.com

VOLAILLES, ŒUFS...

Notre Basse-Cour 🐾 🌿 Bonnétable [B1]. Vente à la ferme samedi 10h30-13h.

Ferme de la Fourche 🐾 🌿 Maisoncelles [B3], 02 43 63 03 67. Vente à la ferme le vendredi (17h-19).

Au pré du bonheur, Dollon [C2], La Bruyère, 02 43 82 39 39.

Ferme de la Pâturée 🌿 Beaufay [A2], Les Bouveries, 06 77 70 13 19.

Ferme du Plessis 🐾 🌿 Ste-Cérotte [C4], 06 37 07 61 47. Vente à la ferme le samedi (14h-17h).

Agneaux des prés, Vancé [C4], Haute Fosse, 09 50 56 60 81.

GAEC des Hêtres 🐾 🌿 Courcival [A1], L'Oiselière, 02 43 29 35 89. Vente à la ferme le vendredi (16h30-19h) et samedi (9h-12h30).

La P'tite Malicieuse 🐾 🌿 Sillé-le-Philippe [A2], La Chataignière, 06 76 98 29 25. Vente à la ferme mercredi, vendredi 16h30-19h, samedi, dimanche 9h-12h

La Chevalerie 🌿 Montaillé [C3], 06 77 02 68 80.

FROMAGES DE VACHE

Ferme de la Grande Mousse 🐾 🌿 Briosne-les-Sables [A1], 06 15 73 10 25. Vente à la ferme jeudi 10h-18h30 et sam. 8h30-12h30.

🐾 VENTE SUR PLACE | 🌿 LABEL "BIENVENUE À LA FERME"
🌿 LABEL AGRICULTURE BIOLOGIQUE |



Ferme des Iersiaises 🍷🍷 "Claire Lande", Berfay [D3], 02 43 35 99 70. Viande de porc et de bœuf sur commande. Vente à la ferme vendredi 14h-19h.

Ferme de la Ginglinière 🍷 Sceaux-sur-Huisne [C2], 06 71 58 94 83. Vente à la ferme mercredi 14h-18h et samedi 9h-12h.

Ferme du Grand Bricoin 🍷 Thorigné-sur-Dués [B2], 06 71 48 81 79. Vente à la ferme mercredi et vendredi 16h-19h.

Ferme du Colombier 🍷 Tuffé-Val de la Chéronne [B2], 06 46 32 82 90. Vente à la ferme vendredi 14h30-19h et sam. 10h-12h30.

Ferme de Bellevue, Bellevue, Bonnétable [B1], 02 43 29 35 55.

Aux bons from'tons 🍷 2 rue de l'Eguillon, La Ferté-Bernard [C1], 06 31 13 01 20. Vente à la boutique du mercredi au samedi de 10h à 18h et le dimanche de 10h à 12h.

FROMAGES DE CHÈVRE

La Chèvre-rie 🍷 La Grande Borde, Théligny [D1], 06 33 00 89 24. Vente à la ferme jeudi et vend. 15h-19h, sam. 9h-12h.

Chèvrerie du Moulin de la Ronce 🍷 Champrond [D2], 06 31 17 48 80. Vente à la ferme tous les jours (sauf le mardi) 10h-13h et 17h-19h.

Le P'tit chèvre sarthois 🍷🍷 La Pointe, St-Corneille [A2], 02 43 27 50 87. Vente à la ferme tous les jours 8h-12h, mercredi et vendredi 15h-19h.

Jean-Yves Leproust, Cassepot, Volnay [B3], 02 43 35 41 41.

Chèvrerie du Hameau 🍷 La ferme du Hameau, Duneau [B2], 02 43 89 08 13. Vente à la ferme tous les matins 9h30-12h.

Ferme de la Forge 🍷 Ste-Cérotte [C4], 02 43 35 32 51 / 06 44 11 38 10. Fromages de chèvre, faisselle, yaourt... Vente à la ferme du lundi au samedi à partir de 17h.

Capristar, Dominique Brard, La Norrie, Torcé-en-Vallée [A2], 06 76 02 60 77.

Chèvrerie Patrice Vallée, Bas Villiers, Thorigné-sur-Dués [B2], 02 43 76 75 82.

Chèvrerie des Huppés 🍷🍷 la Hupetière, Cherré-Au [C1], 06 30 65 59 04. Vente à la ferme mercredi et du vendredi au dimanche (15h-18h).

MARAÎCHERS, FRUITS ET LÉGUMES

Les Vergers d'Aulaines 🍷🍷 Les Blottières, Bonnétable [B1], 02 43 29 19 45. Pommes, poires et jus de pomme. Vente à la ferme samedi 9h-12h et 14h-17h30.

EARL des Champs verts 🍷🍷 203 route des Landes, Connerré [B2], 02 43 89 73 23. Vente à la ferme vendredi 17h-19h30.

La Guichardière 🍷 Dollon [C2], 06 82 60 51 93, vente à la ferme jeudi 15h-18h, vendredi et samedi 9h-12h et 14h-18h.

Aux vieux paniers 🍷 La Jeullière, Prévelles [B2], 06 60 56 03 37. Vente à la ferme le vendredi de 17h à 19h.

GAEC Le Grillon 🍷 Le Grillon, St-Célerin [B2], 02 43 29 44 03. Légumes de saison, fraises et framboises.

Ferme de la Grande Rivière 🍷 La Grande Rivière, St-Michel-de-Chavaignes [B/C3], 06 52 78 99 14. Légumes de saison, cultures sur buttes permanentes. Plus de 100 variétés, majoritairement variétés anciennes.

Ferme du Hanneton 🍷 Lombron [B2], légumes de saison (40 variétés). ferme.du.hanneton@gmail.com

Ferme du Petit Chesnay, Torcé-en-Vallée, 07 61 76 74 04.

Olivier Corbin, producteur de cornichons. Gagnerie, Dollon [C2], 06 75 70 91 58.

Fâne de légumes 🍷 La Petite Jevellerie, Bonnétable [B1], 02 43 29 64 07. Légumes, fruits, aromatiques et fleurs de saison.

Les jardins de la Chevrerie, La Chevrerie, Montailly [C3], 06 13 57 33 14.

Le jardin d'un rêve, La Poulainerie, St-Corneille [A2], 06 28 17 15 37. Plantes aromatique et médicinales.

Jardins voyageurs 🍷🍷 Saint-Jean-des-Échelles [C2], 14 chemin du Pineau. Vente à la ferme mercredi 16h-18h.

paniers@lesjardinsvoyageurs.com

Les Petites Binetières, Saint-Maixent [C2], 09 63 48 90 99.

Les légumes du Pâtis 🍷🍷 Berfay [D3], Le Pâtis, 06 72 82 83 80. Vente à la ferme le mercredi (15h-19h30).

Le Jardin des Aulnes, Valennes [D3], Les Aulnaies, 06 30 55 45 44.

Au potager de Touques 🍷 Torcé-en-Vallée [A2], Touques, 02 43 24 19 62. Vente à la ferme le vendredi (15h-19h) et le samedi (9h-12h).

Florence Barbault, Beaufay [A2], Le Petit Mont, 06 40 24 48 32.

EARL David, Courcemont [A1], Les Broses, 02 43 29 45 79.

Les Jardins de Grusson 🍷🍷 St-Mars-de-Locquenay [B3], Grusson, 06 81 74 49 21. Vente à la ferme le vendredi (17h-19h30).

Natur'Ailement, Lombron [B2], 565 chemin du Hérault, w.dillou@gmail.com

Etienne Renvoizé, Saint-Aubin-des-Coudrais [C1], 06 01 64 46 20.

Les Jardins de Bellegarde 🍷🍷 Savigné-l'Évêque [A2], 06 64 95 89 86. Vente à la ferme le merc. (16h-19h) et le sam. (9h-12h).

Les serres du Petit Moulin 🍷🍷 Terrehault, [A1] route de Bonnétable, 06 45 96 73 29. Vente de plants; vente aux serres du mercredi au vendredi (15h-18h), samedi (9h30-12h / 15h-18), et dimanche (9h30-12h30).

MIEL ET CONFITURES

Miellerie de Trompesouris 🍷 Trompesouris, Lavaré [C2], 02 44 32 16 58. Vente à la ferme samedi 9h-12h30.

Miellerie des Sablons 🍷 Les Sablons, Bouër [C2], 06 71 41 24 08. Vente à la ferme samedi 10h-18h.

Eric Hélière 🍷 La Gorgetterie, RD 357, Ecorpain [C3], 06 83 26 08 52. Les après-midi sur rdv.

Miel et merveilles, La Holière, Bonnétable [B1], 06 38 39 69 71.

Alain Perrot, Berfay [D3], Rucher de Gueteloup, 06 83 24 97 11.

La Fée Confiture 🍷 26 place de la Libération, Bonnétable [B1], 06 63 76 37 55. Vente à l'atelier sur rdv.

CIDRE, JUS DE FRUIT ET EAU-DE-VIE

Cidrerie-distillerie Pelletier 🍷🍷 Maison Brûlée, La Chapelle-Huon [C4], 02 43 35 58 66 / 06 75 91 46 03. Vente à la ferme mercredi et samedi 10h-12h.

Les Vergers du Père Ernest 🍷 La Borde du Colombier, Dollon [C2], 02 43 93 42 10. Vente à la ferme samedi 9h-12h15.

Franck Dubois, La Martinière, Courcemont [A1], 06 85 70 41 95. Jus de pomme traditionnel fabriqué avec un pressoir manuel.

Les P'tites mises en B'ouches, Savigné-l'Évêque [A2], 06 63 76 37 55. Légumes bio, confitures, apéritifs ("Marollaise")...

Distillerie Coqlicorne, rue de la Poste, Nogent-le-Bernard [B1], 06 73 66 46 17.

Cidre & miel BuXus, Manoir de Buis, Saint-Célerin [B2], 06 72 17 81 99.

Cidrerie & ruchers Sarthois 🍷🍷 Les Rieux, Cherré-Au [C1], 06 33 86 53 71. Vente à la ferme le merc. et samedi (9h30-12h30/ 14h-19h) et le vendredi (14h-19h).

EARL du Tilleul, La Fontaine, Bessé-sur-Braye [C4], 02 43 35 59 57. Jus de pommes pasteurisés.

BIÈRES ARTISANALES

La Velue 🍷🍷 Saint-Mars-la-Brière [A2/3], 02 43 17 30 36. Vente à la boutique du lundi au samedi, sauf jeudi.

Brasserie de Montmirail 🍷 Montmirail [D2], 07 83 81 28 80. Vente à la boutique du jeudi au samedi 10h-13h et 16h-20h, et dimanche 9h-13h.

La Valennoise, Valennes [D3], Bel-Air, 06 99 71 85 63.

Bonn'et Ale, Bonnétable [B1], Le Pavillon, 06 58 15 30 00





Marchés, Amap & brocantes



MARCHÉS

Lundi : La Ferté-Bernard.
Mardi : Bonnétable. **Mercredi** : Tuffé (en juillet-août), Connerre. **Jeudi** : Saint-Calais, Saint-Maixent, Savigné-l'Évêque. **Vendredi** : Vibraye, Bonnétable, La Ferté-Bernard (marché fermier), Lombron. **Samedi** : La Ferté-Bernard, Bessé-sur-Braye, Montfort-le-Gesnois, Bouloire. **Dimanche** : Saint-Calais, Saint-Mars-la-Brière.

AMAP

Amap de La Ferté-Bernard [C1], 06 71 95 78 54. Mercredi de 18h30 à 20h
Amap de Lombron. Ferme du Hanne-ton, Lombron [B2], 06 89 25 43 47. Vendredi de 17h à 18h30. www.la-ferme-du-hanne-ton.net
Amap de Saint-Maixent. Salle des fêtes, Saint-Maixent [C2]. Vendredi de 18h30 à 19h30.
Amap de Saint-Michel-de-Chavaignes [B/C3]. La Grande Rivière. Vendredi de 18h30 à 19h30. www.lagranderiviere.org
Amap de Saint-Calais. 7 rue du four, Saint-Calais [C/D3], 02 43 35 66 43. Samedi de 10h30 à 11h30.
Amap de Surfonds. 13 rue de la Mairie, Surfonds [B3], 06 88 93 41 67. Jeudi de 18h30 à 19h.

BROCANTES

Les brocs du relais d'Avezé. La Ganche, Avezé [C1], 06 79 84 53 65. Du vendredi au lundi 10h-12h et 14h-18h. Meubles, vaisselle, jardin, arts de la table, divers.
Les Puces du Perche. 28 promenade du Grand Mail, La Ferté-Bernard [C1], 07 64 37 57 86. Du jeudi au dimanche 10h-19h, 18h le dimanche. Vaisselle, meubles, antiquités.
Salon de thé-brocante Madame Moustache. 30 promenade du Grand Mail, La Ferté-Bernard, [C1], 02 43 93 49 84. Un salon de thé dans une

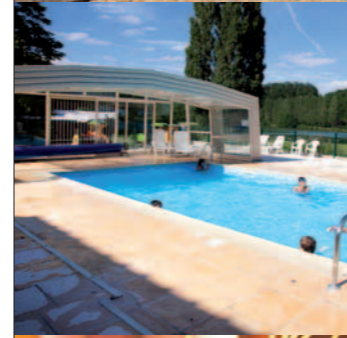
brocante ou bien une brocante dans un salon de thé ! À vous de choisir, ici tout est à vendre : la décoration, le mobilier, tout, absolument tout...
Brocante Christophe Erb. La Petite Fresnaie, Montaillé [C3], 02 43 35 83 70. www.madeinsarthe.com Florilège de meubles et d'objets du XV^e au XX^e siècle.
Brocante Gérald Chalifour. 2 rue Jean Laurés, Bessé-sur-Braye [C4], 02 43 35 20 69. Vêtements, objets divers, arts de la table.
La Rose Antique. 81 rue nationale, Bouloire [B3], 02 43 35 49 42. Tableaux, meubles, objets divers.
Antiquités Jean Menu. 8 rue Amédée Savidan, Saint-Calais [C/D3], 02 43 35 26 25. Armes anciennes, meubles, objets divers.

→ RETROUVEZ TOUTE LA PROGRAMMATION DES VIDES-GRENIERS ET BROCANTES SUR WWW.PERCHE-SARTHOIS.FR



Le Bonpicnic, le pique-nique gourmand et local du Perche Sarthois !

Vous cherchez un pique-nique clé en mains composé de produits et recettes du pays ? Le Bonpicnic est un panier repas complet 100% artisanal, composé de produits du terroir et servi dans un emballage biodégradable et compostable. Une solution simple, gourmande, écologique et réservable en ligne !
 → www.lebonpicnic.com, www.perche-sarthois.fr



Réussir votre séjour au Pays du Perche Sarthois

Des **hôtels** confortables répondent à vos besoins pour autant de nuitées que vous le souhaitez. Laissez-vous tenter par un **gîte** dans un environnement architectural et paysager préservé. Vivez tel un châtelain le temps d'un séjour dans les **chambres d'hôtes** au château, ou plus simplement chez l'habitant. Pour les amoureux du plein air, des **campings** et **aires de camping-car** de qualité vous accueillent. La restauration n'est pas en reste avec une offre hétérogène composée de **restaurants** gastronomiques, traditionnels et thématiques.

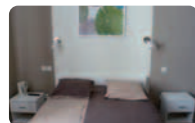
Des journées "clé en main" ou à la carte. Vous souhaitez organiser une sortie pour un groupe ? Vous recherchez des idées pour votre journée, des sites insolites, du patrimoine à découvrir, des produits locaux à déguster à proximité de chez vous ? Le Pays du Perche Sarthois réalise, avec vous, votre circuit sur mesure.
 → 02 43 60 01 30, reservation-perchesarthois@orange.fr



HÔTELS



Bouloire [B3]
Auberge du Château**
Place du château **7 chambres**
Tél. 02 43 35 69 04 / 06 46 80 05 96
aubergeduchateaubouloire@gmail.com
http://aubergeduchateau72.wix.com/hotelrestaurant



Wifi.
Restaurant.

La Ferté-Bernard [C1]
Brit Hôtel***
43, Bd du Général de Gaulle **49 chambres**
Tél. 02 43 93 84 70
ferte-bernard@brithotel.fr
www.ferte-bernard.brithotel.fr



Wifi.
Parking privé.
Restaurant.
Animaux acceptés.

Saint-Calais [C3]
Le Pressoir Hôtel***
12 rue du champ de la croix **24 chambres**
Zone artisanale du Pressoir / Tél. 02 43 35 35 11
accueil@pressoir-hotel.com
www.presseir-hotel.com



Wifi.
Parking privé.
Animaux acceptés.

Cherré-Au [C1]
Hôtel Akena***
RD1 **50 chambres**
Tél. 02 43 60 60 40 / 02 43 60 08 28
laferte72@hotels-akena.com
www.hotels-akena.com/hotel/hotel-akena-la-ferte-bernard



Wifi.
Parking privé.
Animaux acceptés.

Montfort-le-Gesnois [B2]
Hôtel Les Sittelles***
Parc des Sittelles - RD 20 ter **40 chambres**
Tél. 02 43 54 04 54
reservation@hotel-sittelles.com
www.hotel-sittelles.com



Wifi.
Parking privé.
Restaurant.
Animaux acceptés.

Saint-Calais [C3]
Hôtel de France
5 place de l'hôtel de ville **5 chambres**
Tél. 02 43 35 24 67
hoteldefrancesaintcalais@gmail.com



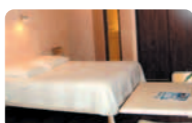
Wifi.
Restaurant.

La Ferté-Bernard [C1]
The Originals City***
Espace du Lac **39 chambres**
Tél. 02 43 71 15 05
h7207@theoriginalshotels.com



Wifi.
Parking privé.
Restaurant.
Animaux acceptés.

Saint-Calais [C3]
Hôtel d'Angleterre***
9, rue du Guichet / Tél. 02 43 35 35 00
reservation-hotelangleterre@orange.fr
www.hotel-angleterre-saint-calais.com



Wifi.
Restaurant.
Animaux acceptés.

Sceaux-sur-Huisne [C2]
Les Confins du Perche**
Le Point du Jour **9 chambres**
Tél. 02 43 60 19 40
lesconfinsduperche72@gmail.com
www.logishotels.com/fr/hotel/logis-hotel-les-confins-du-perche-9133



Wifi.
Parking privé.
Restaurant.
Animaux acceptés.

Thorigné-sur-Dué [B2]
Hôtel Saint Jacques***
Place du Monument aux Morts **15 chambres**
Tél. 02 43 89 95 50 / contact@hotel-sarthe.fr
www.hotel-sarthe.fr



Wifi. Garage privé.
Parking privé.
Restaurant.
Salle de sport.
Animaux acceptés.

Tuffé Val de la Chéronne [B2]
Bistrot de l'Abbaye
4 place du Général Leclerc **9 chambres**
Tél. 02 43 71 21 72



Wifi.
Restaurant.

Vibraye [C2]
Le Relais du Chapeau Rouge
6 place de l'Hôtel de Ville **5 chambres**
Tél. 02 43 71 87 29
justinedav.0723@hotmail.fr
www.lerelaisduchapeaurouge.com



Parking privé.
Restaurant.
Animaux acceptés.

GÎTES & MEUBLÉS



Ardenay-sur-Mérisse [B3] **14 pers.**



La Caluyère
M. Gentil
Tél. 06 73 02 56 83
contact@chateaudardenay.com

Cogners [C4] **7 personnes**



La Guerre
Mme Cheron
Tél. 02 51 72 95 65
monique_cheron@yahoo.fr
http://laguerrie.free.fr

Berfay [D3] **11 personnes**



La Lande
M. et Mme Daguenet
Tél. 02 43 23 84 61

Cogners [C4] **12 personnes**



Le Moulin
Belle Queue / Mme Gabily
Tél. 06 72 09 21 87
lemoulindebellequeue@gmail.com

Berfay [D3] **6 personnes**



La Lande 2
M. et Mme Daguenet
Tél. 02 43 23 84 61

Cogners [C4] **14+6 personnes**



The Fanthomes
& Denise's Home
Mme Bolden
Tél. 06 48 67 36 39

Bessé-sur-Braye [C4] **12 personnes**



Le Courchet
M. Lorne
2 ter allée Courchet
Tél. 06 32 27 33 45
louis.lorne@wanadoo.fr

Conflans-sur-Anille [C/D3] **11 pers.**



Gîte route
des Moulins
5 route des Moulins
Tél. 02 43 23 84 61

Cherré-Au [C1] **10 personnes**



Les Petites haies
aux biches
M. Gobillot
Tél. 06 17 94 23 15
elodiegobillot@gmail.com

Conflans-sur-Anille [C/D3] **6 pers.**



Gîtes du château
de la Barre
M. et Mme de Vanssay
Tél. 02 43 35 00 17
info@chateaudelabarre.com

GÎTES & MEUBLÉS (suite)



Gîtes de France

Conflans-sur-Anille [C/D3] 4 pers.



Gîte Lilianer
Mme Royer
Tél. 06 06 80 99 84
lroyer@gite-lilianer.fr
www.lesvedieres.com

Courgenard [C1/2] 2 personnes



La Piègerie
Tél. 02 43 23 84 61

Dollon [C2] 3 personnes



Chez Élise
Mme Blanco
17 Rue des Sources
Tél. 06 46 33 07 23
eliseblanco@hotmail.com

Conneré [B2] 4 personnes



La Petite Orfraise
M. Teulier
Tél. 02 43 23 84 61

Dehault [B/C1] 14 pers. + 4 pers.



Domaine de la Mainferme
Tél. 02 43 23 84 61

Gréez-sur-Roc [D2] 5 personnes



La Blétière
M. et Mme Masters
Tél. 02 43 93 30 07
masters965@hotmail.com

Conneré [B2] 8 personnes



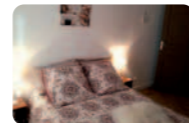
La Milandrière
Tél. 02 43 23 84 61

Dollon [C2] 4 personnes



Studio sur place
M. et Mme Sorel
Tél. 06 07 10 74 06
annonces.dollon@laposte.net

Gréez-sur-Roc [D2] 6 personnes



La Maison du Perrin
M. Gossart, 10 rue du Perrin
Tél. 06 16 31 19 05
alaingossart@yahoo.fr
www.maisonduperrin.fr

Cormes [C1] 3 personnes



A l'ombre du Cerisier
Mme Mançon
12 rue Henri Poussin
Tél. 02 43 93 21 49 /
06 31 23 58 81

Dollon [C2] 14 personnes



Le Point du Jour
Mme Santos
Tél. 02 43 23 84 61

Gréez-sur-Roc [D2] 6 personnes



La Gouline
M. Gossart
Tél. 06 16 31 19 05
alaingossart@yahoo.fr

Courgenard [C1/2] 7 personnes



Beau Soleil
M. Gaisne
Tél. 02 51 72 95 65
egaisne@hotmail.com

Dollon [C2] 12 personnes



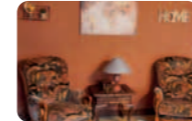
L'Atelier Dolonnais
43 rue de la Piscine
Mme Paineau
Tél. 02 43 23 84 61

Gréez-sur-Roc [D2] 4 personnes



Chez Sophie
Mme. Meulemans
Tél. 06 87 15 66 00
sophie.meulemans@orange.fr

Gréez-sur-Roc [D2] 8 personnes



Chez Jean
17 Grande Rue
M. Gossart
Tél. 06 16 31 19 05
alaingossart@yahoo.fr

Le Breil-sur-Mérize [B3] 14 personnes



La Louchetière
Tél. 02 43 89 84 18
dominique@lalouchetiere.com
www.lalouchetiere.com

Montmirail [D2] 6 personnes



Chez Mémé Caillou
Mme Leduc
Tél. 06 03 85 87 56
marlene72@orange.fr

La Chapelle-Huon [C4] 9 pers.



Le Moulin Guillaume
Mme Chaillou
Tél. 02 51 72 95 65
chaillou2@wanadoo.fr

Le Breil-sur-Mérize [B3] 14 personnes



Gîte du Cormier
M. et Mme Provost
Tél. 02 43 42 04 70
06 81 59 82 04

Montmirail [D2] 8 personnes



L'Etang Bécane
Mme Copleutre
Tél. 02 43 23 84 61

Lamnay [C2] 2 personnes



Le Gaillot
Mme. Garnier
Tél. 06 22 16 47 60
sonia.garnier28@hotmail.fr

Lombron [B2] 6 personnes



Château de Lauresse
M. Lecot
06 30 85 11 27
chateaudelauresse@gmail.com

Nogent-le-Bernard [B1] 5 personnes



La Camillette
M. et Mme Vreugdenhil
Tél. 06 64 40 65 97
info@lacamillette.fr
http://lacamillette.fr

Lavaré [C2] 8 personnes



Les Valains
Mme Fouquet
Tél. 06 41 23 14 36
fouquetmartine@hotmail.com

Montfort-le-Gesnois [B2] 8 personnes



Gîte Le Paddock
793 Route de Lombron
Mme Moncelet
Tél. 02 43 23 84 61

Nogent-le-Bernard [B1] 6 personnes



Domaine de la Frenelle / Mme Brossard
Tél. 06 12 60 10 54
berengere@domainedelafrenelle.fr

Lavaré [C2] 5 personnes



Le Bois aux Moines
Mme Masse
Tél. 02 43 23 84 61

Montmirail [D2] 4 personnes



La Maison d'Huguette
M. et Mme Krafft
Tél. 02 43 23 84 61

Nuillé-le-Jalais [B3] 6 personnes



La Vinette
Mme Paulin
Tél. 02 51 72 95 65
gitevinette@hotmail.fr

GÎTES & MEUBLÉS (suite)



Rahay [D3] 8 personnes



Le Villier
Mme Mercier de
Beaurouvre
Tél. 02 43 35 09 71
sylviemdeb@hotmail.fr

Rouperroux-le-Coquet [B1] 6 pers.



La Thibaudellerie
M. et Mme Sourdille
Tél. 02 43 23 84 61

Saint-Calais [C3] 8 personnes



Gîte La Luzerne
Mme Chambrier
Tél. 07 49 14 70 28
gitelesgrandes
bretonnieres@gmail.com

Saint-Célerin [B2] 5 personnes + 2 pers.



Gîte du Manoir
de Buis
Mme De Galard
degaldfrederique@
gmail.com

Saint-Corneille [A2] 5 personnes



Touvoie
M. et Mme Aubry
et Bernier
Tél. 02 51 72 95 65

St-Georges-du-Rosay [B1] 8 pers.



Les Pâtis
M. et Mme Saucet
Tél. 02 43 23 84 61

St-Georges-du-Rosay [B1] 6 pers.



Le Plessis
Tél. 02 43 23 84 61

St-Michel-de-Chavaignes [B3] 14 pers.



Le Tertre
Mme Bourinet
Tél. 06 78 26 02 00
sylvie.bourinet@
wanadoo.fr

Savigné-l'Évêque [A2] 15 pers.



Au gîte Savignéen
Tél. 02 43 23 84 61

Semur-en-Vallon [C2/3] 7 pers.



La Petite Bruyère
M. et Mme Pascaud
Tél. 02 43 23 84 61

Semur-en-Vallon [C2/3] 15 pers.



Les Grandes Breton-
nières*** / M. et Mme
Chambrier, 07 49 14 70 28
gitedesgrandesbreton-
nieres@gmail.com

Thorigné-sur-Duée [B2] 5 + 4 + 2 pers.



La Maison Janvier
2 gîtes de 5 et 2 places
+ 1 studio 4 places
Tél. 06 73 23 71 40
maison-janvier.com

Torcé-en-Vallée [A2] 4-6 personnes



Le château des
Aulnays / M. Huchet
Tél. 06 08 69 68 38
eric.huchet@wanadoo.fr
chateaudesaulnays.com

Torcé-en-Vallée [A2] 5 personnes



Gîte de la
Brûlonnière
M. Mingam
Tél. 06 87 41 70 00

Tresson [B4] 4 personnes



Gîte du Haras
des Hayes
M. Doose et Mme Herault,
Tél. 07 81 82 04 72
harasdeshayes@hotmail.fr

Tuffé Val de la Chéronne [B2] 8 pers.



Gîte du château
de Launay
M. de Vauplane
Tél. 02 43 23 84 61

Tuffé Val de la Chéronne [B2] 10+6 pers.



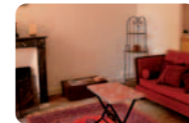
Gîte de la Buanderie
Gîte du Séchoir
Château de Chéronne
Tél. 06 73 04 56 59
www.chateau-cheronne.com

Tuffé Val de la Chéronne [B2] 8+10 pers.



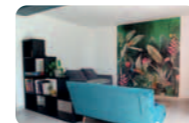
Gîte du Moulin
Gîte du Corps de ferme
Château de Chéronne
Tél. 06 73 04 56 59
www.chateau-cheronne.com

Tuffé Val de la Chéronne [B2] 4 pers.



Le Chêne Doré
Mme Wander
Tél. 02 43 71 71 92
06 27 70 63 24
evelyne.wander@sfr.fr

Tuffé Val de la Chéronne [B2] 6 pers.



Au 26 rue de
Chéronne / Mme Rinnaert
Tél. 06 12 49 99 43
priscillia.rinnaert@
gmail.com

Val d'Étangson (Évaillé) [B2] 10 pers.



Les Blanchardières
Tél. 02 43 23 84 61

Valennes [D3] 4 personnes



Le Houssay
Mme Common
Tél. 02 43 63 04 02
didier.common72@
orange.fr

Valennes [D3] 6 personnes



Le Jardin des Aulnes
Mme Yon-Araud
Tél. 06 30 55 45 44

Vibraye [C2] 11 personnes



Gîte Montplaisir
Montplaisir
Mme Chevanse
Tél. 02 43 23 84 61

Vibraye [D3] 8 personnes



Maison de ville
Mme Chéreau
Rue Xavier Boutet
Tél. 06 41 82 90 91
isabelle.chereau@gmx.com

Vibraye [D3] 4 personnes



La Thibouvière
Mme Minier
Tél. 06 09 63 03 25
camille.minier@
wanadoo.fr

Volnay [B3] 14+9 personnes



Le Grand Gruet
Tél. 06 87 42 50 58

Volnay [B3] 6 personnes



Le Vitard
Mme Degroote
Tél. 02 43 63 51 77
06 83 29 67 33

HÉBERGE- MENTS INSOLITES

Saint-Calais [C3] 4+2 personnes



The Vintage Bed
and Broc, 6 Rue Henri
Maubert / Mme Kluzek
Tél. 06 60 63 16 74
sophie.kluzek@free.fr

Saint-Maixent [C2] 12 personnes



Le Poirier +
chalets finlandais
des Milles Sources
Tél. 07 86 82 38 54
marie-mille@outlook.fr

Vibraye [D3] 1 chambre



Tiny House
La Ferme de Beaulieu
Mme Gaultier
Tél. 01 76 40 29 90
contact@parceltinyhouse.com

GÎTES DE GROUPE, D'ÉTAPE & DE SÉJOUR



Beaufay [A2]
La Vieuxville
M. Meheust
24 personnes
Tél. 06 26 27 69 23
gitelavieuxville@gmail.com
www.gitelavieuxville.fr



Beillé [B2]
L'Auberge de Breteau
M. et Mme De Calonne
15 personnes + 8 personnes à proximité
Tél. 02 43 89 01 31 / 06 14 65 92 45
contact@grangedebreteau.com
www.grangedebreteau.com



Coudrecieux [C3]
Domaine de la Pierre
Château de la Pierre / **45 personnes**
Mme De Montalembert
Tél. 02 43 35 43 02
contact@domainedelapierre.fr
www.domainedelapierre.fr



Courcemont [A1]
Domaine du Chesnay
M. Liberge
65 personnes
Tél. 02 43 29 40 68 / 06 80 96 15 50
christian_liberge@orange.fr
www.gite-domaineduchesnay.com



La Chapelle-Huon [C4]
La Gare
M. et Mme Pelletier
28 lits, 180 couverts
Tél. 02 43 35 58 66 / 06 75 91 46 03
contact@gite-la-gare-sarthe.fr
www.gite-la-gare-sarthe.fr



La Chapelle-Saint-Rémy [B2]
Le Fleuret
Mme Lecaighard
40 lits, 150 couverts
Tél. 06 80 72 46 51 /
02 43 76 81 54
christellelecaighard@gmail.com



La Chapelle-Saint-Rémy [B2]
La Chauignièrre
M. Vallée-Bouedec
20 personnes
Tél. 06 86 86 81 53
lachauguierniere@gmail.com



Lavaré [C2]
La Rivardière
M. N'Diaye
72 personnes
Tél. 07 68 44 30 20
contact@larivardiere.fr
www.larivardiere.fr



Le Breil-sur-Mérize [B3]
La Gavellerie / M. et Mme Guillemain
45 lits, 150 couverts
Tél. 02 43 93 28 03
pascal.guillemain@wanadoo.fr
www.gite-gavellerie-sarthe.fr



Montaillé [C3]
Béance / M. Soulard **15 pers., 5 chambres**
Tél. 02 43 35 12 07 / 06 07 42 96 22
www.giterural-beance.jimdo.com
lespommiersdebeance@gmail.com



Montfort-le-Gesnois [B2]
La Tannerie / M. et Mme Delangle
37 personnes
Tél. 02 43 29 79 74 / 06 07 47 57 87
gitetannerie@wanadoo.fr
www.gitetannerie.com



Montfort-le-Gesnois [B2]
La Bréhannière / M. et Mme Delangle
30 personnes
Tél. 02 43 76 61 18
gitetannerie@wanadoo.fr
www.gitetannerie.com



Montmirail [D2]
Le Colombier / M. Cheron
28 personnes
Tél. 02 43 71 95 70 / 06 12 48 84 89
www.giteducolombier.com



Nogent-le-Bernard [B1]
Château de Haut Eclair
Communauté de communes Maine Saosnois
29 lits, 80 couverts / Tél. 02 43 52 01 34
c.nos@mainesaosnois.fr
http://chateauhouteclair.jimdo.com



Rouperroux-le-Coquet [B1]
Le Mallet-Guémancais / M. Damenet
40 lits, 85 couverts
Tél. 02 43 29 79 74 / 06 07 47 57 87
jdse.damenet@wanadoo.fr
http://gitedumallet.e-monsite.com



Saint-Maixent [C2]
Les Ganches / M. et Mme Vaudecranne
31 lits, 50 couverts + 3 hébergements atypiques
Tél. 02 43 89 88 39 / 06 88 93 28 29
gitedesganches@free.fr
http://gitedesganches.free.fr



St-Michel-de-Chavaignes [B/C3]
La Métairie / M. et Mme Chambrier
19 personnes Tél. 02 43 35 45 54 /
06 70 95 74 21 / gitedelametairie@hotmail.fr
http://gitedelametairie.casa/



Sillé-le-Philippe [A2] **8 hébergements, 41 pers.**
Gîtes du château de Chanteloup
+ cabanes et glamping
M. Dorez / Tél. 02 43 27 51 07
contact@chateaudechanteloup.com
www.chateau-de-chanteloup.com



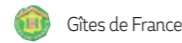
Tuffé Val de la Chéronne [B2]
La Méaltière / M. Mortier
24 personnes, 100 couverts
Tél. 06 10 55 23 87
contact@gitedelamealtiere.fr
www.gitedelamealtiere.fr



Tuffé Val de la Chéronne [B2]
La Vimelle / Mme Leurs
30 personnes
Tél. 07 54 34 25 00
www.gitedelavimelle.fr



CHAMBRES D'HÔTES



Bessé-sur-Braye [C4] 2 chambres

Le Raspail / M. Oudart
30 rue Auguste Hubert
Tél. 02 43 63 37 97 / 06 75 37 09 55
joel.oudart72@orange.fr
<http://chambre-hotes-leraspail72.jimdo.com/>



Bouloire [B3] 5 chambres

La Jonquière
M. Gasnot
Tél. 06 10 40 18 84
lajonquiere@orange.fr
www.lajonquiere.com/fr



Champrond [D2] 2 chambres

Le Moulin de la Ronce
Mme Jacquelin
Tél. 06 09 83 57 37
biche.jacquelin@icloud.com



Cherré-Au [C1] 2 chambres

Au jardin de Lisa
M. et Mme Sené
Tél. 02 43 71 27 81 / 06 88 57 13 63
jeanclaude.sene@wanadoo.fr
www.aujardindelisa.fr



Conflans-sur-Anille [C/D3] 5 ch.

Château de la Barre
M. et Mme de Vanssay
Tél. 02 43 35 00 17
info@chateaudelabarre.com
<http://chateaudelabarre.com>



Coudrecieux [C3] 1 chambre

Manoir de la Cour
Mme et M. Pellemoine
Tél. 02 43 23 84 61



Courcemont [A1] 3 chambres

La Rivetière
Mme et M. Rivet
02 43 29 35 82
www.rivetiere.com



La Bosse [B1] 2 chambres

Mme Boutard
2 rue de la Mairie
Tél. 07 71 24 27 71
boutardmarieclaire@gmail.com



La Ferté-Bernard [C1] 3 chambres

Ferme la Fontaine
M. Lefrançois
Tél. 06 12 46 90 74
lesfleuriersnatura@gmail.com



Le Breil-sur-Mérize [B3]

1 chalet et 1 chambre
Les Pilavinières / M. et Mme Boisramé
Tél. 02 43 76 91 26 / 06 31 94 97 97
claude.boisrame@neuf.fr
<http://chaletdesacacias.cabanova.com>



Le Breil-sur-Mérize [B3] 2 chambres

La Louchetière
Mme Letertre-Offenhauser
Tél. 02 43 89 84 18
dominique@lalouchetiere.com
www.lalouchetiere.com



Le Luart [C2] 2 chambres

Séverine Choplin
5 rue des Marcotières
Tél. 02 43 71 91 43



Lombron [B2] 3 chambres

Le Tertre
M. et Mme Mouy
Tél. 02 43 23 84 61



Lombron [B2] 7 chambres

Château de Lauresse
M. Lecot
Tél. 06 30 85 11 27
chateaudelauresse@gmail.com



Montfort-le-Gesnois [B2] 4 chambres

Le Pont Romain
M. et Mme Paris
Tél. 02 43 23 84 61



Montmirail [D2] 5 chambres

Château de Montmirail
M. et Mme Herbelin
Tél. 02 43 93 72 71
contact@chateaudumontmirail.com
www.chateaudumontmirail.com



St-Jean-des-Echelles [C2] 2 chambres

Villa Ker Maria
Mme Poirrier,
7 rue des Capucines
Tél. 02 43 23 84 61



St-Martin-des-Monts [C1/2] 3 chambres

Les trois merlettes de Villarceau
M. Neveu / Villarceau
Tél. 02 43 71 03 90 / 06 30 58 79 08
lionel.neveu@laposte.net



Savigné-l'Évêque [A2] 1 chambre

3 rue Marchande
Mme Jamier
Tél. 09 81 76 64 40 / 06 69 50 24 00



Savigné-l'Évêque [A2] 5 chambres

La Villa des Arts
Mme Falguier, 68 grande rue
Tél. 06 71 01 10 62
accueil@lavilladesarts.com
www.lavilladesarts.info



Sceaux-sur-Huisne [C2] 1 chambre

Le Lavoir du Prieuré
Mme Dumas
Tél. 06 20 39 31 74
lavoir-du-prieure@hotmail.fr



Semur-en-Vallon [C3] 2 chambres

La Petite Bruyère
M. et Mme Pascaud
Tél. 02 44 32 11 80 / 06 23 90 30 23
jacky.pascaud@sfr.fr



CHAMBRES D'HÔTES (suite)

Semur-en-Vallon [C3] **2 chambres**
La Petite Bruyère
M. et Mme Pascaud
Tél. 02 44 32 11 80
06 23 90 30 23
jacky.pascaud@sfr.fr



Sillé-le-Philippe [A2] **5 chambres**
L'Orée du Mans
Mme Vilardel-Masson,
31 rue principale
Tél. 06 89 74 45 78
e.vilardel@me.com
www.loreedumans.com



Surfonds [B3] **1 chambre**
Le Champ du Petit Bois
Mme Mard
Tél. 02 43 89 89 59



Thorigné-sur-Dué [B2] **5 chambres**
Maison Janvier / 4, place de l'Eglise
M. et Mme Merle
Tél. 06 73 23 71 40
contact@maison-janvier.com
maison-janvier.com



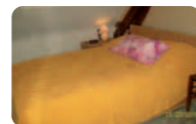
Torcé-en-Vallée [A2] **1 chambre**
Le Relais du Chatenay
M. et Mme Benguigui
Tél. 06 10 33 59 75
carolinebenguigui@orange.fr



Val-d'Etangson (Sainte-Osmane) [C4]
3 chambres
Les Bouts de Rallé / M. et Mme Nessling
Tél. 02 43 35 95 22
enquiries@lesbouts.fr
http://lesbouts.fr/



Val-d'Etangson (Sainte-Osmane) [C4]
5 chambres
Les Blanchetières
Mme Gauthier
Tél. 02 43 63 09 42 /
06 31 91 39 07



Volnay [B3] **3 chambres**
La Grange de Beauvais
M. Chauvière
Tél. 06 82 22 23 85
jacques.chauviere@laposte.net



CAMPINGS & VILLAGES DE CHALETs



Bessé-sur-Braye [C4]
Resort & Camping
du Val de Braye***
02 43 63 72 35
info@campingbraye.com
https://campingbraye.com
65 emplacements
1 chalet, 9 mobil-homes et 4 tipis
2 emplacements camping-cars



Commerce
alimentaire,
Wifi, piscine,
tennis.
Animaux
acceptés.

Dollon [C2]
Camping de la Piscine
Rue de la Piscine / Tél. 02 43 93 42 23
mairie.dollon@wanadoo.fr
35 emplacements
1 mobil-home



Piscine, tennis.
Animaux
acceptés.

La Ferté-Bernard [C1]
Camping de la Venise de l'Ouest
Rue du Valmer / Tél. 07 69 16 04 19
camping.veniseouest@gmail.com
Ouvert de juillet à décembre
80 emplacements, 10 mobil-homes
Emplacements pour camping-cars



Wifi, aire de jeux,
petite épicerie.
Animaux
acceptés.

Lavaré [C2]
Les Maisonnets du Lac
Rue du Chêne Creux
Tél. 02 43 71 67 07 / 06 32 28 60 73
lesmaisonnettesdulac@gmail.com
www.chaletsduvaldebraye.fr
11 chalets



Location/
prêt de vélo.
Plan d'eau.
Animaux
acceptés.

Lavaré [C2]
Camping de Lavaré**
Plan d'eau, route de Vibraye
Tél. 02 43 71 96 44
basedeloisirs@cc-vba.com
www.basedeloisirs-lavare.fr
Ouvert d'avril à octobre
17 emplacements



Location/
prêt de vélo.
Wifi.
Tennis.
Animaux
acceptés.

Saint-Calais [C3]
Camping du Lac***
Rue du Lac / Tél. 02 43 35 04 81
camping.municipal@saint-calais.fr
www.saint-calais.fr
Ouvert d'avril à mi-octobre
54 emplacements / 4 mobil-homes



Wifi.
Tennis.
Animaux
acceptés.

Sillé-le-Philippe [A2]
4D Outdoor, camping
de Chanteloup****
Château de Chanteloup / Tél. 02 43 87 51 07
contact@chateaudechanteloup.com
www.chateau-de-chanteloup.com
134 emplacements
Location de tentes "glamping"



Commerce
alimentaire.
Restaurant.
Wifi. Piscine.
Animaux
acceptés.

Tuffé Val de la Chéronne [B2]
Camping du Lac****
Impasse du plan d'eau / Tél. 02 43 93 88 34
campingdulac.tuffe@orange.fr
www.camping.tuffe.fr
Ouvert d'avril à octobre
135 emplacements, 15 chalets et mobil-homes
16 emplacements pour camping-cars



Commerce
alimentaire.
Location/prêt
de vélo. Wifi.
Piscine. Animaux
acceptés.

Vibraye [C2]
Camping de Vibraye**
Rue de Wagenfeld
Tél. 02 43 93 87 60 / 06 27 91 95 43
camping@vibraye.fr / www.vibraye.fr
Ouvert d'avril à octobre
29 emplacements, 2 mobil-homes
4 emplacements pour camping-cars



Wifi.
Animaux
acceptés.

AIRES DE CAMPING-CARS



Aire Camping-Car Park

Bessé-sur-Braye [C4]

Camping du Val de Braye
Rue du Val de Braye
Tél. 02 43 35 31 13 / 06 37 82 66 78
camping.bessesurbraye@orange.fr
http://campingmunicipal-duvaldebraye.jimdo.com
2 emplacements
Accès WIFI, déchets, douches, eau, électricité, toilettes, vidange

Bonnétable [B1]

Aire Camping-Car Park 
Rue de la Prairie
Tél. 02 43 29 30 20
www.campingcarpark.com
15 emplacements
Eau, électricité, vidange, Wifi

Bouloire [B3]

Aire Camping-Car Park 
Chemin des ruelles
12 emplacements
Eau, électricité, vidange, Wifi
Tél. 01 83 64 69 21
www.campingcarpark.com

Briosne-les-Sables [A1]

21 rue des Sablons
Tél. 02 43 29 31 74
15 emplacements
Eau, WC, électricité


Dollon [C2]

Aire du camping de la Piscine
Tél. 02 43 93 42 23
5 emplacements
Eau, électricité, vidange

La Ferté-Bernard [C1]

Camping La Venise de l'Ouest
Rue du Valmer
Tél. 07 69 16 04 19
Voir page précédente

Montfort-le-Gesnois [B2]

Aire Camping-Car Park 
des Sittelles
Les Sittelles / Tél. 02 43 54 04 54
www.campingcarpark.com
36 emplacements
Eau, électricité, vidange

Saint-Calais [C3]

Boulevard Gigon
Tél. 02 43 63 15 15
20 emplacements
Eau, électricité, vidange

Saint-Georges-du-Rosay [B1]

Place de la Bascule
Tél. 02 43 29 40 16
5 emplacements
Eau, électricité, vidange, WC

Tuffé Val de la Chéronne [B2]

Camping du Lac
Route de Prévelles
Tél. 02 43 93 88 34
campingdulac.tuffe@orange.fr
www.camping.tuffe.fr
16 emplacements
Accès WIFI, déchets, douches, eau, électricité, toilettes, vidange

Vibraye [C2]

Rue de Wagenfeld
Tél. 02 43 93 87 60
camping@vibraye.fr
www.vibraye.fr
4 emplacements
Eau, électricité, vidange



RESTAURANTS



Logis Hôtels



Maîtres-restaurateurs



Assiette Michelin



Bib Gourmand
Michelin



Bistrot
de pays

RESTAURANTS GASTRONOMIQUES

La Ferté-Bernard [C1]

La Perdrix
2 rue De Paris
Tél : 02 43 93 00 44
www.laperdrixlaferte.com


La Ferté-Bernard [C1]

Le Dauphin 
3 rue d'Huisne (rue piétonne)
Tél : 02 43 93 00 39
www.restaurant-du-dauphin.com

La Ferté-Bernard [C1]

Rest'o Vin
14 place Sadi Carnot
Tél : 02 43 71 50 57
www.resto-vin.fr

La Ferté-Bernard [C1]

Au Bistrone 
11 rue Bourgneuf
Tél : 02 43 93 21 58

Montfort-le-Gesnois [B2]

La Table des Sittelles 
Parc des Sittelles - RD 20 ter
Tél : 02 43 54 04 54
www.hotel-sittelles.com

Sceaux-sur-Huisne [C2]

Le Panier Fleuri
1 avenue de Bretagne
Tél : 02 43 93 40 08

Thorigné-sur-Dué [B2]

Hôtel-restaurant 
La Villa Saint-Jacques (italien)
Place du Monument
Tél : 02 43 89 95 50
www.villa-saintjacques.fr

RESTAURANTS À THÈMES / CONCEPTS

La Ferté-Bernard [C1]

Aux bons From'tons
2 rue de l'Eguillon
Tél : 06 31 13 01 20

La Ferté-Bernard [C1]

Salon de thé de Madame Moustache
30 promenade du Grand Mail
Tél : 02 43 93 49 84

Tresson [B4]

La table d'Alex (table unique)
2 Les Guerrières
Tél : 06 52 59 49 67

Valennes [D3]

Jour de fête
5 Place de l'église
Tél : 09 62 69 31 04

RESTAURANTS TRADITIONNELS

Avezé [C1]

Le Cheval Blanc
1 rue du Perche
Tél : 02 43 93 17 05
http://aubergelechevalblanc.net

Beaufay [A2]

Auberge de la Tour
3 rue du Centre
Tél : 02 43 29 56 29


Bessé-sur-Braye [C4]

Restaurant de la Gare
19 avenue de la Gare
Tél : 02 43 63 09 61

Bonnétable [B1]

La Perdrix
4 place de la Croix Rouge
Tél : 02 43 29 18 19

Bonnétable [B1]

Les 4 saisons 
3 place de la Victoire
Tél : 02 43 29 63 71

Bouloire [B3]

Auberge du Château
Place du Château
Tél : 02 43 35 69 04
http://aubergeduchateau72.wix.com/hotelrestaurant

Briosne-les-Sables [A1]

Au bon laboureur
6 Centre bourg
Tél : 02 43 42 23 29

Conflans-sur-Anille [C/D3]

Le Bistrot Poitevin
18 rue Poitevin
Tél : 02 43 35 34 02

Conneré [B2]

Le Relais 23
La Belle Inutile
Tél : 02 43 76 17 53

Courgenard [C1/2]

Le Croissant
15, Place de l'église
Tél : 02 43 60 07 52

Gréez-sur-Roc [D2]

La Marinad'
25 grande rue
Tél : 02 43 60 26 27

La Chapelle-du-Bois [C1]

L'Ardoise
1 bis rue de la Poste
Tél : 02 43 60 97 54

La Ferté-Bernard [C1]

The Originals City - Hôtel du Lac
Espace du Lac
Tél : 02 43 71 15 05

La Ferté-Bernard [C1]

Le Commerce
31 bis rue Denfert Rochereau
Tél : 02 43 93 00 83

RESTAURANTS (suite)

RESTAURANTS
TRADITIONNELS
(suite)

La Ferté-Bernard [C1]
Le Bacchus
3 rue Robert Garnier
Tél : 02 53 70 91 18

La Ferté-Bernard [C1]
Brit Hôtel
43 av. du Général de Gaulle
Tél : 02 43 93 84 70
ferte-bernard@brithotel.fr

Lamnay [C2]
L'Auberge du Nord
42 rue Principale
Tél : 02 43 93 23 06

Lavare [C2]
La Toscane
6 rue du Gué-Long
Tél : 02 43 60 08 03

Le Breil-sur-Mérize [B3]
Le Dauphin
6 rue du Général de Gaulle
Tél : 02 43 89 83 12

Le Breil-sur-Mérize [B3]
Restaurant du
Domaine de Pescheray
Tél : 02 43 89 86 07
www.restaurant-pescheray.fr

Le Luart [C2]
La Croix Blanche
16 place de l'Eglise
Tél : 02 43 93 44 07

Lombron [B2]
Le Saint Martin
2 rue de Torcé
Tél : 02 43 81 13 75

Marolles-les-Saint-Calais [D3]
Le Goût du Jour
7 place de l'Eglise
Tél : 02 43 35 23 19

Melleray [D2]
Les Jardins
du Perche
1 Grande Rue
Tél : 02 43 93 57 16

Montaillé [C3]
Chez Nanou
5 place de l'Eglise
Tél : 09 53 20 61 89

Montfort-le-Gesnois [B2]
Restaurant
de la Gare
Avenue de la Gare
Tél : 02 43 76 97 78

Prévelles [B1-2]
Le relais des Potiers
Rue Louis Tuilans
Tél : 09 79 30 27 64

Rouperroux-le-Coquet [B1]
Le Petit Campagnard
31 rue Principale
Tél : 02 43 29 79 74

Saint-Calais [C3]
Hôtel-restaurant
d'Angleterre
9 rue du Guichet
Tél : 02 43 35 35 00
www.hotel-angleterre-
saint-calais.com

Saint-Calais [C3]
La Gargote
2 rue du Lac
Tél : 02 43 35 01 42

Saint-Célerin [B2]
Auberge de
Bois Doublé
2 rue de La Chapelle-
Saint-Rémy
Tél : 02 43 52 21 81

Sainte-Cérotte [C4]
La bonne franquette
15 rue Pasteur
Tél : 06 71 88 49 89

Saint-Georges-du-Rosay [B1]
Bar du Rosay
1 place de la bascule
Tél : 02 43 57 93 17

Saint-Gervais-de-Vic [C4]
Le Saint Eloi
Place de l'église
Tél : 02 43 35 19 56

Saint-Jean-des-Echelles [C2]
L'entrecôte
Place de l'église
Tél : 02 43 71 11 78

Saint-Maixent [C2]
Le Saint Quentin
39 rue de la Chapelle
Tél : 02 43 93 43 26

Saint-Mars-la-Brière [A3]
Auberge du Narais
Saint-Étienne du Narais
Tél : 02 43 89 87 30

Sceaux-sur-Huisne [C2]
Les Confins du Perche
Le Point du Jour
Tél : 02 43 60 19 40

Sceaux-sur-Huisne [C2]
La Cane
12 av. du Général de Gaulle
Tél : 02 43 93 40 03
www.hotel-restaurant-la-cane.fr

Semur-en-Vallon [C3]
Restaurant du Vallon
Le bourg
Tél : 02 44 53 74 21

Sillé-le-Philippe [A2]
Le Rendez-Vous
8 rue Neuve
Tél : 02 43 27 96 45
www.restaurant-rdv-sille.fr

Soulltré [B3]
La bonne fourchette
1 Grande Rue
Tél : 09 79 04 70 20

Thorigné-sur-Dué [B2]
Les Marmites
de Céline
27 rue Basse
Tél : 02 43 82 16 23

Tuffé Val de la Chéronne [B2]
Le Chalet du Lac
Plan d'eau
Tél : 02 43 93 74 52

Tuffé Val de la Chéronne [B2]
Bistrot de l'Abbaye
4 place du Général Leclerc
Tél : 02 43 71 21 72

Val d'Etangson (Evaillé) [C4]
Auberge de la
Croix Blanche
32 Grande Rue
Tél : 02 43 35 31 93

Vibraye [C2]
Le Relais du
Chapeau Rouge
6 place de l'Hôtel de Ville
Tél : 02 43 71 87 29

Vibraye [C2]
L'Escale
7 rue de la Rivière
Tél : 06 35 45 61 36

Vibraye [C2]
À table !
65 rue des Sablons
Tél : 09 55 44 22 42

Villaines-la-Gonais [C2]
Le P'tit Bistrot
11 rue de l'Eglise
Tél : 02 43 60 06 57

BRASSERIES

Berfay [D3]
Auberge Sarthoise
Place de l'Eglise
Tél : 02 43 63 58 12

La Ferté-Bernard [C1]
The Marais sports
coffee
5 place Carnot
Tél : 02 43 71 73 16

La Ferté-Bernard [C1]
Café de La Paix
31 rue de Paris
Tél : 02 43 93 35 29

Saint-Calais [C3]
Le Café de la Paix
Place de l'Hôtel de Ville
Tél : 02 43 63 56 99

Saint-Ulphace [D1]
Brasserie du Midi
Le Bourg
Tél : 02 43 93 99 14

Valennes [D3]
Val'Aime
8 place du Frouil
Tél : 02 43 35 02 20

PIZZERIAS

Bessé-sur-Braye [C4]
Pizza-gogo
64 rue Emile Zola
Tél : 02 43 35 38 81

Bouloire [B3]
Le Bouldou
82 rue Nationale
Tél : 06 98 52 95 91

Cherré-Au [C1]
O'feu de bois
Centre commercial
E. Leclerc
Tél : 02 43 71 64 15

Connerré [B2]
Le Pinocchio
14 rue de Paris
Tél : 02 43 89 28 28

La Ferté-Bernard [C1]
Pizza Crousty
2 place Victor Hugo
Tél : 02 43 60 77 77

La Ferté-Bernard [C1]
La Tour de Pizze
9 rue Carnot
Tél : 02 43 93 90 04

Saint-Mars-la-Brière [A3]
L'Amarena
15 place de l'église
Tél : 02 43 76 00 16

Saint-Mars-la-Brière [A3]
Lazzaro Pizza
72 rue de Paris
Tél : 02 43 17 10 07

Savigné-l'Évêque [A2]
L'Arrosoir
120 Grande Rue
Tél : 02 43 24 65 97

Tuffé Val de la Chéronne [B2]
La Pause gourmande
Place du Général Leclerc
Tél : 02 43 60 96 64

CRÊPERIES

Cherré-Au [B2]
Les Deux Chandelles
12 rue François Avice
Tél : 02 43 60 55 82

La Ferté-Bernard [C1]
Le Petit Grumeau
7 rue Carnot
Tél : 02 43 71 55 55

La Ferté-Bernard [C1]
Fleur de Sel
18 - 20 rue Thiers
Tél : 02 43 71 98 64

Saint-Calais [C3]
La Banque
3 place de l'Hôtel de ville
Tél : 02 43 35 35 50

CUISINE
DU MONDE

Beillé [B2]
Le Petit Resto
Spécialités orientales
15 route de Tuffé
Tél : 09 80 08 57 57

La Ferté-Bernard [C1]
L'étoile orientale
Spécialités orientales
11 bis Rue Voltaire
Tél : 02 44 53 71 03

La Ferté-Bernard [C1]
Fleur de Lotus
Spécialités asiatiques
10 rue Jean Courtois
Tél : 02 43 93 11 84

La Ferté-Bernard [C1]
Haochi
Spécialités asiatiques
2 place Carnot
Tél : 09 72 82 87 82

La Ferté-Bernard [C1]
Fast Byriani
Spécialités indiennes
8 rue Ledru-Rollin
Tél : 09 87 36 11 04

RESTAURATION
RAPIDE

La Ferté-Bernard [C1]
Comme à la maison
2 rue Delaborde
Tél : 02 43 60 52 36

La Ferté-Bernard [C1]
La Pause Gourmande
Rue Alfred Marchand
Tél : 02 43 93 18 90

Index des communes

- | | | | | |
|---------------------------------|----------------------------------|-------------------------------------|-------------------------------------|------------------------------------|
| Ardenay-sur-Mérisie B3 | Coudrecieux C3 | Le Breil-sur-Mérisie B3 | St-Corneille A2 | Souigné-sur-Même C1 |
| Avezé C1 | Courcemont A1 | Le Luart C2 | St-Denis-des-Coudrais B1/2 | Surfonds B3 |
| Beaufay A2 | Courcival A1 | Lombron B2 | St-Georges-du-Rosay B1 | Terrehault A1 |
| Beillé B2 | Courgenard C1/2 | Maisoncelles B3 | St-Gervais-de-Vic C4 | Théligny D1 |
| Berfay D3 | Dehault B/C1 | Marolles-lès-Saint-Calais D3 | St-Jean-des-Echelles C2 | Thorigné-sur-Duée B2 |
| Bessé-sur-Braye C4 | Dollon C2 | Melleray D2 | St-Maixent C2 | Torcé-en-Vallée A2 |
| Boëssé-le-Sec B2 | Duneau B2 | Montaillé C3 | St-Mars-de-Locquenay B3 | Tresson B4 |
| Bonnétable B1 | Ecorpain C3 | Montfort-le-Gesnois B2 | St-Mars-la-Brière A3 | Tuffé Val de la Chéronne B2 |
| Bouër C2 | Evallé → Val d'Etangson | Montmirail D2 | St-Martin-des-Monts C1/2 | Valennes D3 |
| Bouloire B3 | Gréez-sur-Roc D2 | Nogent-le-Bernard B1 | St-Michel-de-Chavaignes B/C3 | Val d'Etangson C4 |
| Briose-les-Sables A1 | Jauzé A1 | Nuillé-le-Jalais B3 | St-Ulphace D1 | Vancé C4 |
| Champrond D2 | La Bosse B1 | Préval C1 | Ste-Cérotte C4 | Vibraye C2 |
| Cherré, Cherreau → Cherré-au | La Chapelle-du-Bois C1 | Prévelles B2 | Ste-Osmane → Val d'Etangson | Villaines-la-Gonais C2 |
| Cherré-au C1 | La Chapelle-Huon C4 | Rahay D3 | Savigné-l'Évêque A2 | Volnay B3 |
| Cogners C4 | La Chapelle-Saint-Rémy B2 | Rouperroux-le-Coquet B1 | Sceaux-sur-Huisne C2 | Vouvray-sur-Huisne B/C2 |
| Conflans-sur-Anille C/D3 | La Ferté-Bernard C1 | St-Aubin-des-Coudrais B/C1 | Semur-en-Vallon B/C3 | |
| Conneré B2 | Lamnay C2 | St-Calais C3 | Sillé-le-Philippe A2 | |
| Cormes C1 | Lavaré C2 | St-Célerin B2 | Soultre B3 | |

Le tourisme dans le département de la Sarthe



Sarthe Tourisme
38 avenue François Mitterrand
72 000 Le Mans
Tél. 02 72 881 881
Fax. 02 72 881 879
www.sarhetourisme.com

Maine Saosnois
Office de tourisme
50 place Carnot, BP 152
72 600 Mamez
Tél. 02 43 97 60 63
Fax. 02 43 97 42 87
www.tourisme-maine-saosnois.com

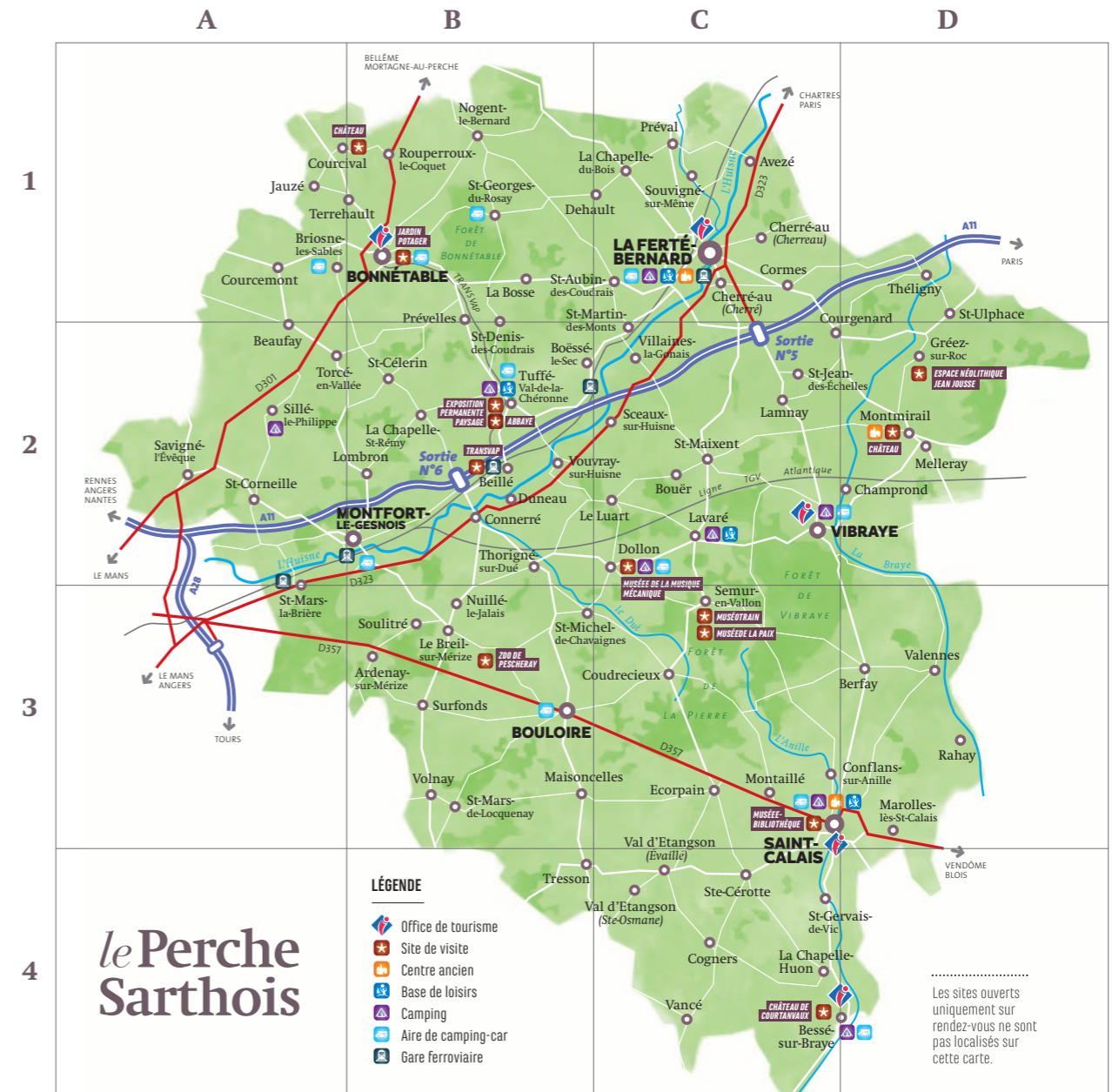
Pays du Mans
Syndicat Mixte du Pays du Mans
15-17 rue Gougéard
72 100 Le Mans
Tél. 02 43 51 23 23
Fax. 02 43 51 23 32
www.paysdumans.fr

Pays du Perche Sarthois
Pays d'art et d'histoire
24 avenue de Verdun
BP 90 100
72 404 La Ferté-Bernard
Tél. 02 43 60 72 77
Fax. 02 43 71 42 38
perche-sarthois@orange.fr
www.perche-sarthois.fr

Vallée du Loir
20 boulevard Montréal
72 200 La Flèche
Tél. 02 43 38 16 60
www.vallée-du-loir.com

Vallée de la Sarthe
18 rue Léon Legludic
72 300 Sablé-sur-Sarthe
Tél. 02 43 95 00 60
www.vallee-de-la-sarthe.com

Les Alpes Mancelles
19 rue du Docteur Riant
72310 Fresnay-sur-Sarthe
Tél. 02 43 33 28 04
www.tourisme-alpesmancelles.fr





le Perche Sarthois

Pays du Perche Sarthois

24 avenue de Verdun, BP 90 100
72 404 La Ferté-Bernard
Tél. 02 43 60 72 77
perche-sarthois@orange.fr
www.perche-sarthois.fr

LES OFFICES DE TOURISME

Office de tourisme de La Ferté-Bernard en Perche Emerald

15 place de la Lice, 72 400 La Ferté-Bernard
En saison, bureaux à Tuffé-Val-de-la-Chéronne et Montmirail
Tél. 02 43 71 21 21
www.tourisme-lafertebernard.fr

Office de tourisme des Vallées de la Braye et de l'Anille

www.tourismembrayeanille.fr
▶ **À Saint-Calais** : Place de l'Hôtel de Ville, 72120 Saint-Calais / Tél. 02 43 35 82 95
▶ **À Vibraye** : Place de l'Hôtel de Ville 72320 Vibraye / Tél. 02 43 60 76 89
▶ **À Bessé-sur-Braye** (point d'information) : Place Jean Dufournier, 72310 Bessé-sur-Braye Tél. 02 43 63 09 77

Office de tourisme Maine Saosnois - Antenne de Bonnétable

1 rue d'Isly, 72110 Bonnétable
Tél. 02 43 97 60 63
www.tourisme-maine-saosnois.com

COMMENT VENIR ?

En voiture

- ▶ **Par l'A11**, sorties à La Ferté-Bernard (n°5) et à Connerré (n°6)
- ▶ **Départementales** : D923 (accès La Ferté-Bernard), D323 (accès Saint-Mars-la-Brière), D357 (accès St-Calais), D938 (accès Bonnétable)

En train

- ▶ **Gares TER** La Ferté-Bernard, Connerré-Beillé, Montfort-le-Gesnois, St-Mars-la-Brière, Sceaux-Boessé.
- ▶ **Gares TGV** Le Mans et Vendôme

En bus

- ▶ Le Mans-Bonnétable : ALEOP 212
- ▶ Le Mans-Montmirail : ALEOP 214
- ▶ Le Mans-Bessé-sur-Braye : ALEOP 215
- ▶ Le Mans-Tuffé : ALEOP 219

Découvrez le Perche Sarthois sur votre tablette ou sur votre smartphone en flashant ce QR Code !

